



Observatoire
régional
de l'intégration
et de la ville

Centre de ressources
Grand Est

Cycle de qualification « évaluation finale des contrats de ville »

Séance 1
18 11 2021

L'association ORIV

- L'association ORIV se donne pour mission d'agir en faveur de l'intégration, du développement social urbain et de la lutte contre les discriminations, en intervenant sur les enjeux sociaux et les politiques publiques.
- Elle soutient et accompagne des habitants et des élus, des acteurs institutionnels, des professionnels et des associations.
- Elle produit et met à disposition des connaissances et des ressources, anime des temps collectifs et interpelle les acteurs sur les enjeux qu'elle repère.
- Elle intervient sur l'ensemble du territoire de la région Grand Est depuis 2016, mais existe depuis 1992.
- Basée à Strasbourg, une antenne à Reims, huit salariées. Site internet : www.oriv.org

Cadre de la démarche

- Volonté de l'ORIV (en lien avec la DREETS Grand Est qui finance l'action) de mettre en place un cycle de qualification sur l'évaluation finale du contrat de ville.
- Enjeu : apporter un socle d'éléments / d'informations et de références pour aborder ce sujet, quelque soit la décision ensuite de mise en œuvre sur le plan local.
- Public visé (Grand Est) :
 - Services des collectivités
 - Services de l'Etat
- Un cadre conceptuel
- Une « offre » autour de ces enjeux

Le cycle



Déroulement en 4 séances

- La démarche évaluative : une dimension prospective et stratégique / 18 novembre 2021 (matin)
- Evaluation et mesures : indicateurs, mesures d'impact... / 3 décembre 2021 (matin)
- Evaluation et dimension participative : prise en compte de la parole des habitants-es / 7 janvier 2022 (matin)
- Evaluation des modes de travail partenarial : le défi des coopérations / 20 janvier 2022 (après-midi)

Le cadre

- L'évaluation des contrats de ville (mise en oeuvre sur la période 2015-2022) est une **dimension obligatoire de la politique de la ville**. Elle est inscrite dans la loi de programmation pour la ville et la cohésion urbaine du 21 février 2014.
- Une démarche méthodologique proposée à mi-parcours par l'ONPV : <http://www.cget.gouv.fr/sites/cget.gouv.fr/files/atoms/files/eval-contrat-de-ville-cget.pdf>
- Des points d'accroche dans la loi;

Le contexte

- Une absence de cadre actuellement
- Des informations sur les textes en cours de finalisation

Il faut identifier les leviers pour être plus efficaces après 2022 sans invalider ce qui a déjà été fait et acquis depuis 2014. Pour cela, repartir des enjeux de loi Lamy et de ses apports :

- Place des QPV au sein des projets de territoire : apports des territoires aux QPV et apports des QPV aux territoires
 - Stratégie globale et mobilisation des politiques sectorielles
 - Coordination des acteurs au regard des difficultés globales et systémiques auxquelles on cherche à répondre
 - Place des habitants
 - Faire travailler ensemble des acteurs nombreux et divers
-
- Une annonce qui demande d'être validée définitivement

Evaluation : de quoi on parle ?

L'évaluation des politiques publiques (EPP) est l'activité qui consiste, pour une institution publique, à mesurer les effets d'une politique menée afin d'éclairer la décision.

<https://www.vie-publique.fr/eclairage/21987-evaluation-des-politiques-publiques-instrument-de-la-reforme-de-letat>

- L'évaluation vise d'abord à fournir aux pouvoirs publics des outils pour rendre leur action plus efficace. Elle doit fournir trois types d'information :
 - comment fonctionne la politique et quels sont ses effets ?
 - ses effets sont-ils à la hauteur des objectifs ?
 - peut-on faire mieux et comment ?
- L'évaluation consiste en une démarche pragmatique à partir de questions évaluatives formulées par les acteurs en fonction des enjeux identifiés comme devant et/ou pouvant faire l'objet de l'évaluation. Il ne s'agit donc pas d'évaluer l'ensemble des orientations du contrat de ville mais de cibler certains enjeux dans une perspective prospective (renouvellement de la contractualisation du contrat de ville).
- Evaluer une politique publique, c'est porter un jugement de valeur argumenté sur cette politique.

Evaluation : de quoi on parle ?

- L'évaluation relève de plusieurs dimensions :
 - ✓ Stratégique
 - ✓ Participative / collective
 - ✓ Pragmatique
 - ✓ Prospective

Évaluer : c'est un processus

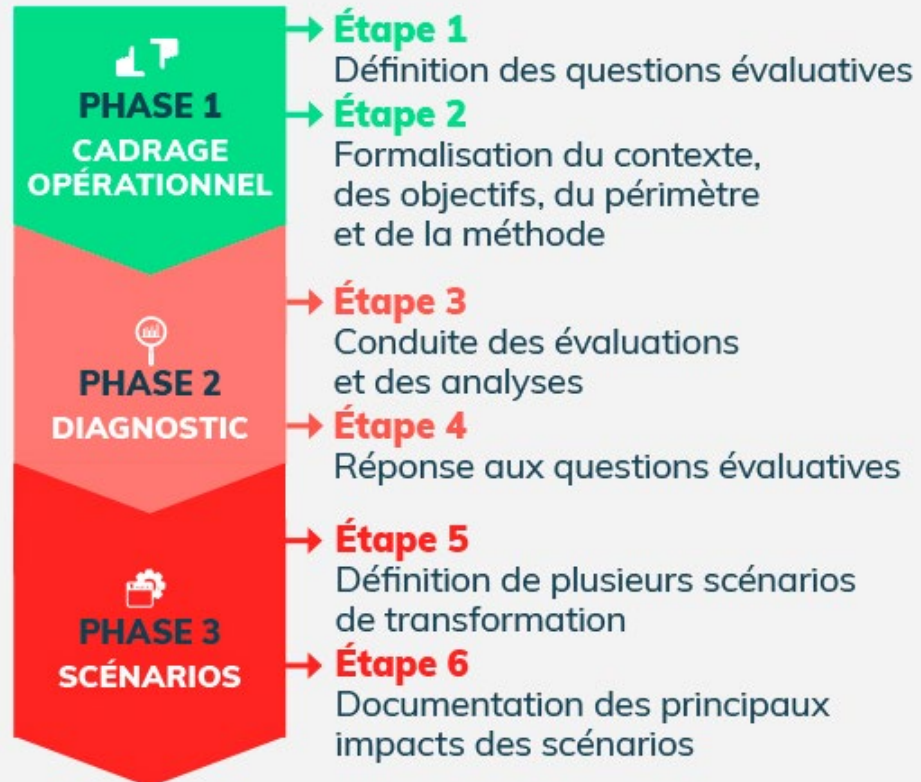
...

- Différentes étapes
- Se doter d'un cadre / protocole
- Identifier les instances
- Identifier les partenaires / interlocuteurs
- Processus à définir

Évaluation des politiques publiques

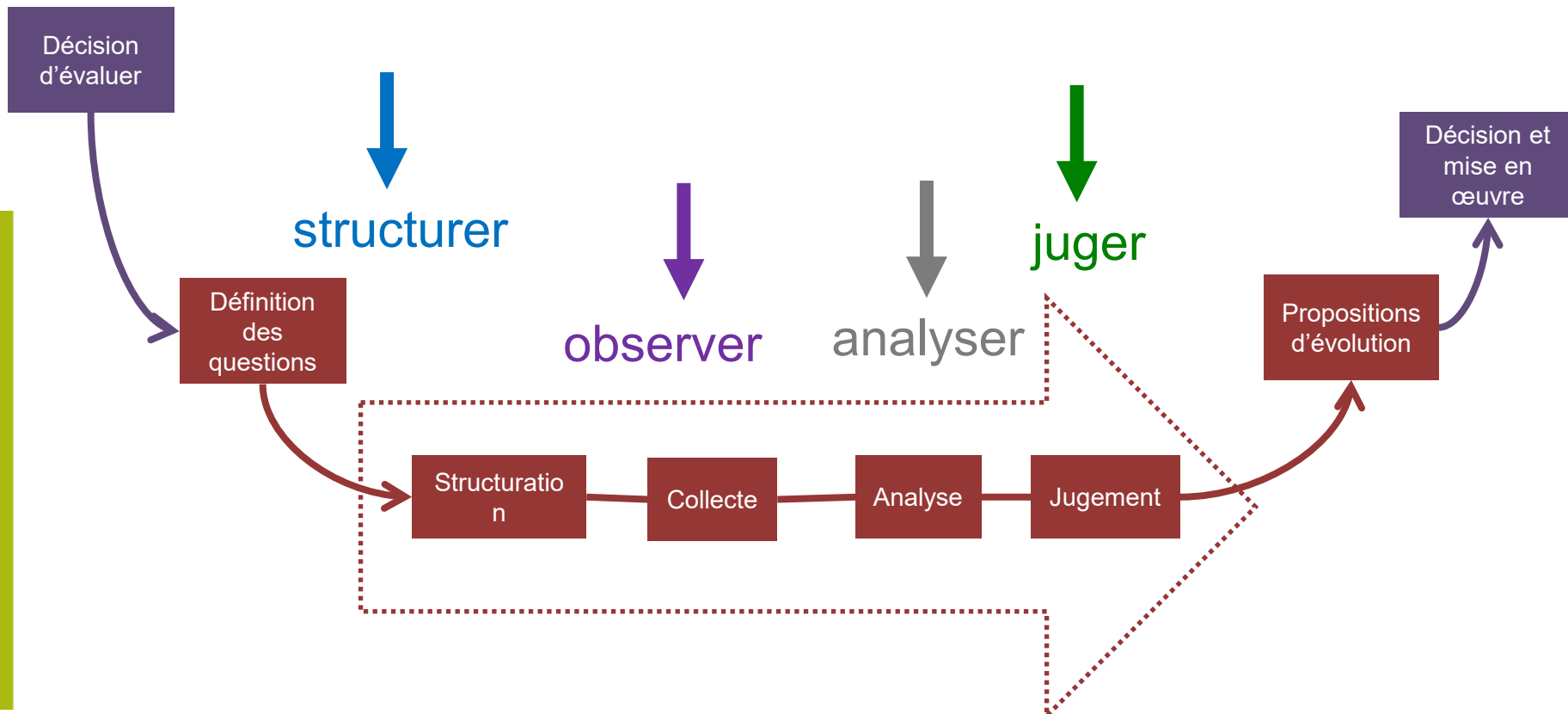


DÉCISION DE LANCEMENT



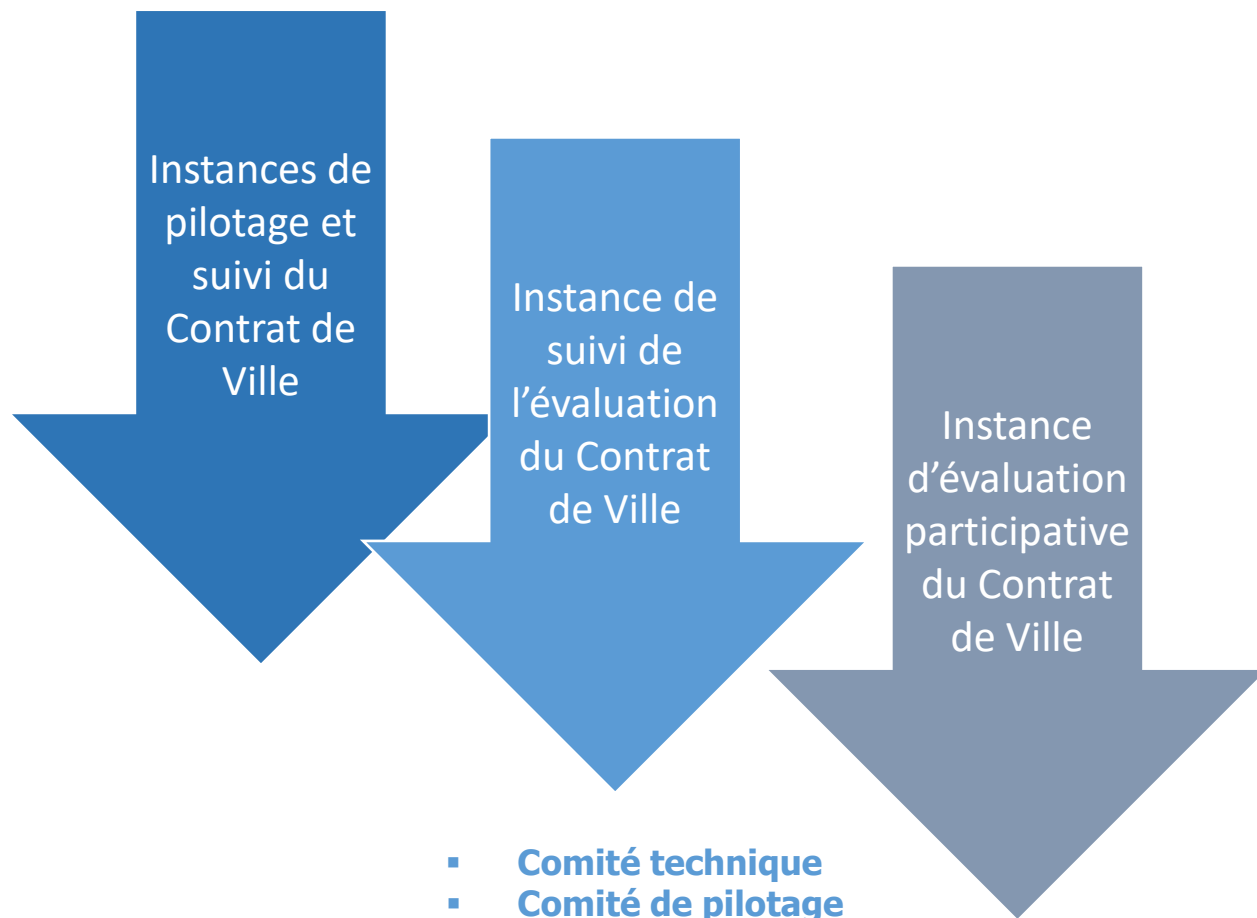
PLAN D'ACTION ET MISE EN ŒUVRE

L'évaluation : un processus méthodologique



Définir les instances de la démarche et les rôles de chacun

- En répartissant les rôles : animation, suivi, décision, arbitrage, production, analyse, contribution à une ou plusieurs parties...
- En fonction des contraintes et des possibilités
- En fonction des objectifs de l'évaluation
- En veillant à prendre en compte toutes les parties prenantes



Préciser ou faire préciser la commande

- Une évaluation, pour quelle(s) finalité(s) ?
- Le champ / le périmètre de ce qui est évalué
- Qui va évaluer
- Qui va suivre l'évaluation et en assurer le bon déroulement
- Le rôle confié à l'instance ou aux instances d'évaluation et/ou de suivi
- Ce qui ne sera pas évalué et pourquoi

- Penser à rédiger et faire valider un mandat évaluatif



Etablir les questions évaluatives

- La rédaction des questions est un temps important de l'évaluation
- Ce sont les questions qui vont guider l'évaluation... elles gagneront en robustesse si vous les partagez
- Au préalable, il faut identifier : à quoi *voudrait-on* répondre ? A quoi *pourra-t-on* répondre ? *Comment* va-t-on répondre ? Qu'est-ce qui nous permettra de répondre « oui », « non » ou « peut-être » ?
- Les questions évaluatives doivent être partagées

Etablir les questions évaluatives

Comment formuler une question évaluative?

Dans quelle mesure... En quoi... Peut-on dire que... A-t-on réussi à...

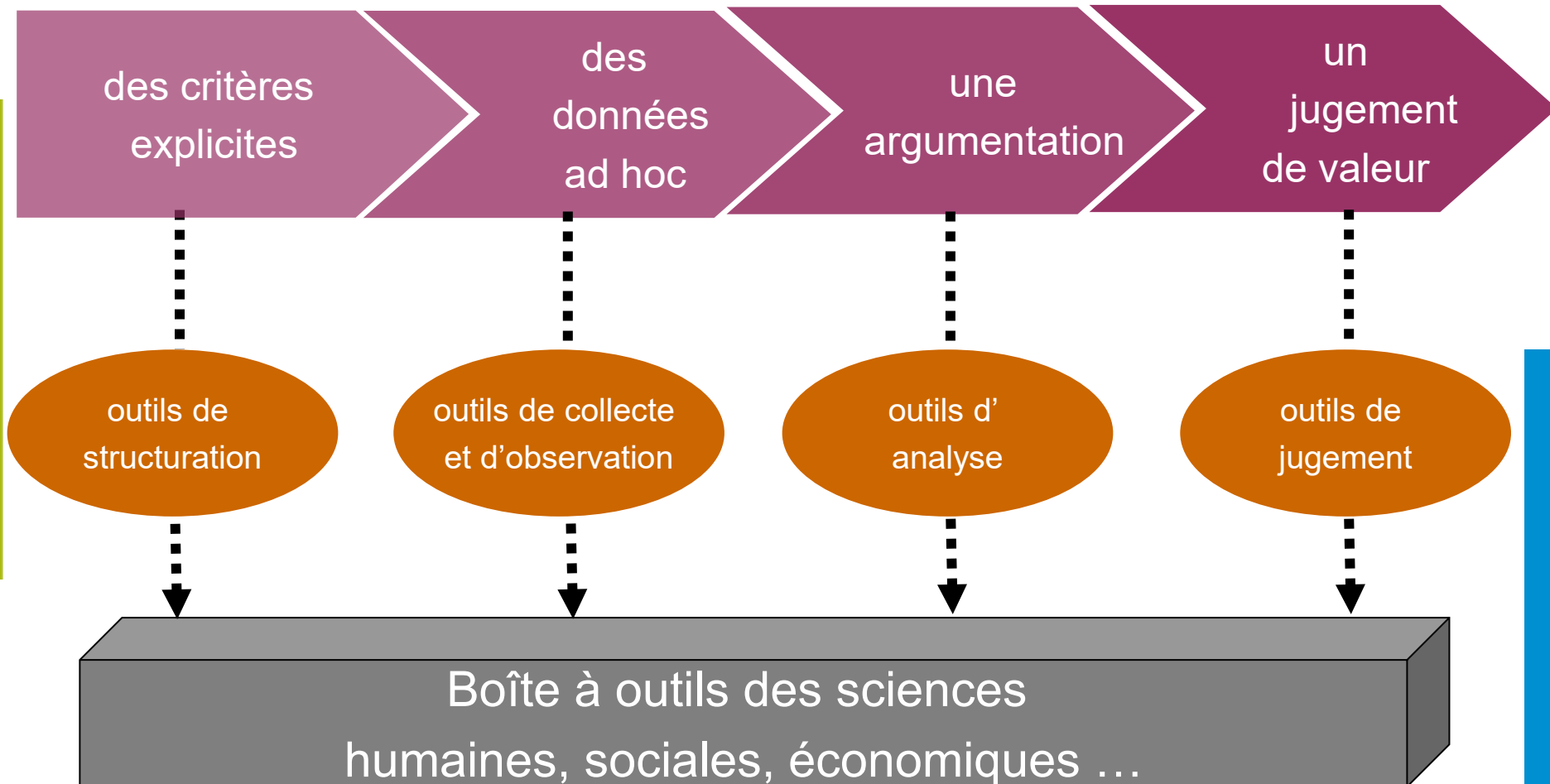
Quelques exemples:

- Dans quelle mesure le CV contribue à l'amélioration du cadre de vie?
Registre de l'efficacité
- Au regard des moyens déployés a-t-on suffisamment réussi à diminuer le nb d'enfants en décrochage? Efficience
- En quoi les villes sont parties prenantes des orientations du CV?
Cohérence interne
- Dans quelle mesure le CV est-il complémentaire aux actions de DC dans le domaine de l'emploi? Cohérence externe, pertinence
- Dans quelle mesure les dispositifs et les méthodes bénéficient aux territoires et publics hors QPV? Efficacité (impacts finaux)

- L'évaluation, c'est porter un jugement de valeur argumenté
- Pour disposer d'arguments, il faut du matériau > des données
- Pour décider de la manière de collecter ces données, il est pertinent de :
 - Savoir ce que l'on veut en tirer
 - Savoir ce dont on dispose déjà
 - Identifier les contraintes, les limites et les freins à la collecte
- Puis on choisit / conçoit :
 - Une **méthodologie**, qui est un moyen de répondre aux questions évaluatives
 - Des **outils**, qui sont les moyens pour renseigner les critères et indicateurs

Des outils pour chaque étape du processus

Evaluation = porter un jugement de valeur, argumenté par des données ad hoc et des critères explicites



L'évaluation, une combinaison d'outils

Outils quantis

Quantifier

Mesurer

Largeur

Suivre des évolutions

Déceler des situations singulières

Outils qualis

Qualifier / décrire

Comprendre

Profondeur

Illustrer des situations diverses

Prépare du quali / enrichir ses résultats

Outils participatifs

Partager

Co-construire

Concerter

Enrichir

Identifier des problèmes / des arguments / alimenter la réflexion

Des constats aux recommandations : conclusions et réponses aux questions

- A l'issue de la collecte, vous avez un grand nombre d'informations
- ... Et parfois des gros « trous dans la raquette » : des sujets sur lesquels les informations sont manquantes
- Par exemple vous avez les contributions du Conseil citoyen sur 5 thématiques, 32 bilans d'activité d'associations, les résultats d'une enquête auprès de bénéficiaires sur la santé et de deux autres sur le cadre de vie (faite par des bailleurs), 16 comptes rendus de réunions de l'équipe projet du CDV
- Pour la phase de constat, il s'agit de « mettre à plat » toutes ces informations
- Puis une fois triés et ordonnés, on répond aux questions et on en tire des conclusions



Analyse des données

En fonction des données à collecter et des outils à mettre en place, comment organiser l'analyse et l'interprétation des données de façon pluraliste et partenariale ?

Rapport final, communication et restitution

Quelle pourrait être le plan du rapport d'évaluation à rédiger, comment envisager la communication et la restitution du travail ?

Ecriture des recommandations

Sur la base des résultats de l'évaluation, comment formuler des recommandations, des préconisations ? Comment les faire émerger, comment les rédiger, avec qui ? Quelle présentation (liste, fiches, scénario...)?

Animation de temps participatifs

Quels sont les objectifs des différents temps « participatifs » ? Quels sont les différents temps qui vont jalonner la démarche ? Qui y sera associé ? Quelles méthodes d'animation mettre en place ?



Quelques recommandations générales (non exhaustives)

- Prévoir les temps de validation des différentes étapes
- Favoriser une approche partenariale, plurielle, pour croiser les points de vue à toutes les étapes
- Ne pas chercher à tout évaluer, ne pas prétendre à l'exhaustivité
- Être pragmatique et adapter la méthode aux moyens réellement disponibles
- Argumenter les jugements et les analyses
- Ne pas faire l'impasse sur les préconisations et les modalités de leur mise en œuvre effective