

ORIV CYCLE DE QUALIFICATION SUR L'ÉVALUATION DES CONTRATS DE VILLE

Évaluation et mesures : indicateurs, mesures d'impact...



SALE SONNE PAUVRETE NOUVEAU
INSECURITE
RACAILLE PROBLEME VIEUXBRUYANT
GALERE DEBATS HORRIBLEINSSUPPORTABLE
STRESSANT PROBLEME INCIVILITE PROBLEME

JOYEUXVIVANT
JEUNES EVOLUTION ESPACEVERT
AMBIANCE MAXI AMENITES
SOLIDARITE
ACCESSIBLE
GRAND AGREABLE LOCALISATION
VOISINAGE RESPECT ACCUEILLANT DYNAMIQUE

Un choix méthodologique pour mesurer l'impact de la Politique de la ville L'évolution de l'image des quartiers

Agence de développement et d'urbanisme de
l'agglomération strasbourgeoise

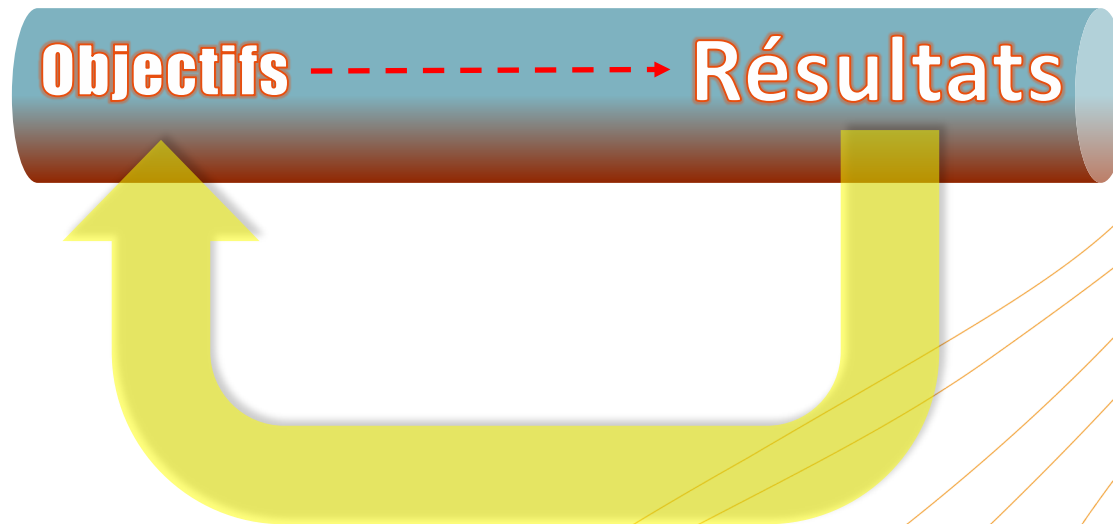
Rappel méthodologique

LES TROIS NIVEAUX DE L'ÉVALUATION

L'évaluation des résultats directs

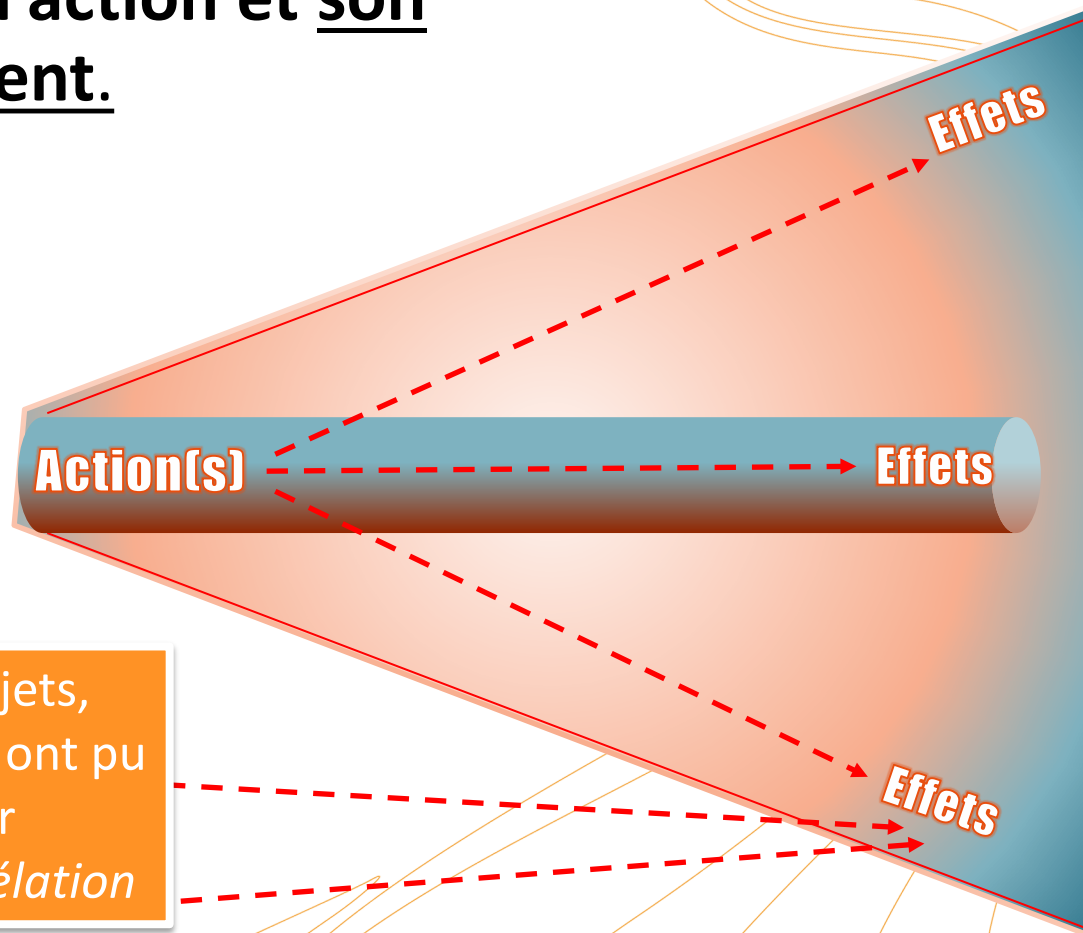
Comparer :

- * les objectifs définis pour le projet ou l'action
- * ... et les résultats atteints



L'évaluation des effets

- Porte sur l'interaction entre le projet ou l'action et son environnement.



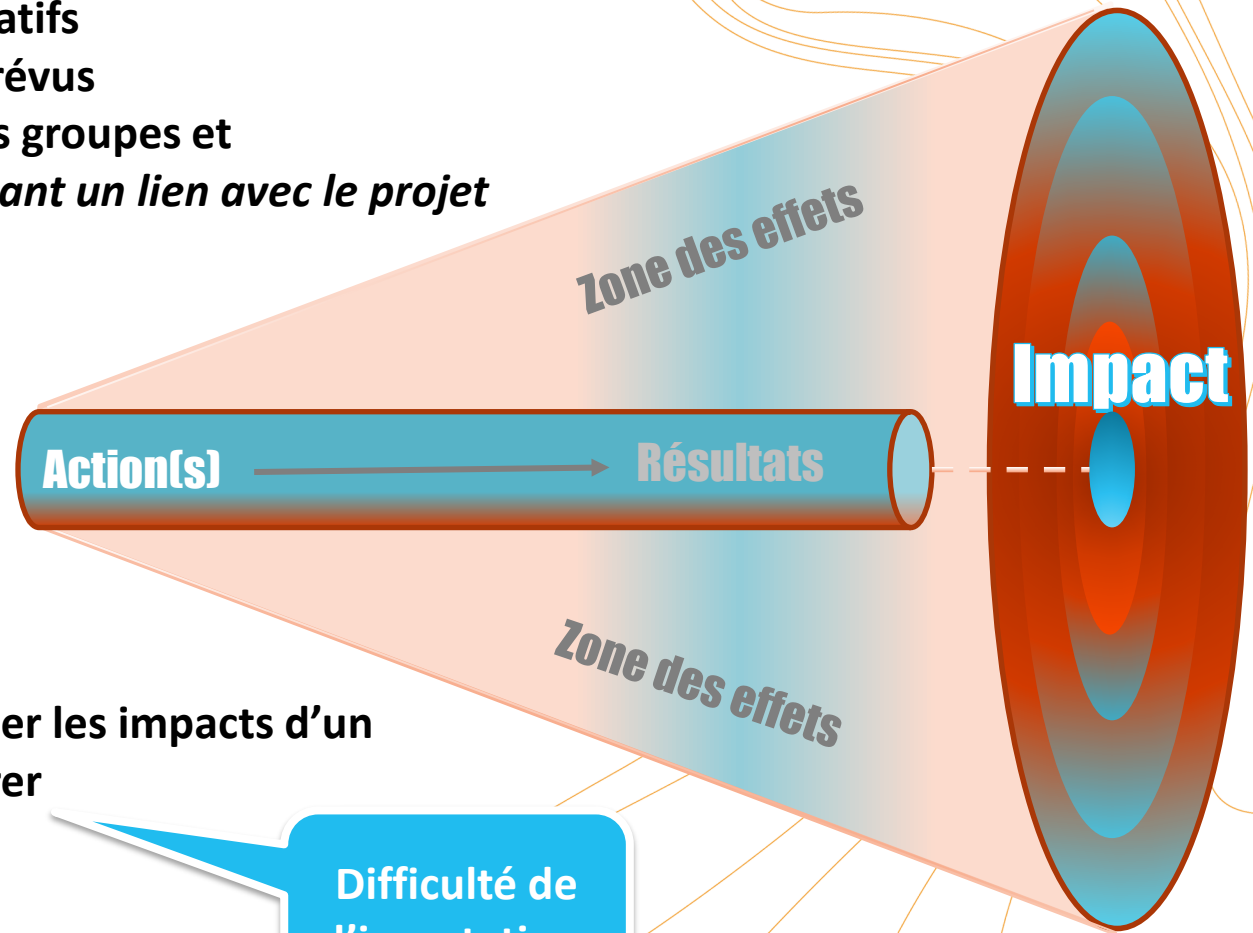
! D'autres projets, événements ... ont pu interférer
causalité/corrélation

Evaluation des impacts : le plus difficile

L'impact d'un projet est l'ensemble des changements :

- ✓ ...durables
- ✓ positifs et négatifs
- ✓ prévus et imprévus

sur les personnes, les groupes et l'environnement... *ayant un lien avec le projet*



Il est difficile d'anticiper les impacts d'un projet et de les mesurer

Difficulté de l'imputation

Parti-pris méthodologique



- Volonté des élus de l'Eurométropole au moment de l'évaluation intermédiaire et final, **ne pas faire une « usine à gaz »**
- La question évaluative : Les actions conduites dans la Politique de la ville ont-t-elles favorisé une plus forte **mixité sociale** dans les QPV de l'Eurométropole **en rendant ces quartiers résidentiellement plus attractifs pour les catégories socio-économiques moyennes et supérieures**
- Des indicateurs quantitatifs qui montrent que ces **objectifs ne sont pas ou seulement très partiellement atteints**
- Malgré, un arsenal législatif et réglementaire pour favoriser la mixité, des opérations de renouvellement urbain, le développement de produits immobiliers diversifiés, la présence d'équipements et de services, des actions dans de nombreux domaines pour améliorer la vie dans les quartiers...



**Requestionner l'image, la notoriété des QPV, leur attractivité résidentielle ,
la perception des changements induits par le contrat de ville et le
renouvellement urbain**

DES ENQUÊTES

1. Exploitation de quelques questions de l'Enquête « *mode de vie* » ADEUS réalisée en 2012 - Échantillon représentatif de près de 3 500 ménages bas-rhinois
2. Deux enquêtes conduites au printemps 2018 dans le cadre de l'évaluation intermédiaire



*Image, représentation
des habitants
de l'Eurométropole par
rapport à 10 QPV
Enquête téléphonique
Échantillon redressé
500 personnes*



*Image, représentation
d'habitants de 5 QPV
Enquête en face à face
Cinq QPV
Échantillon redressé
500 personnes (100 par QPV)*

Réalisation des enquêtes confiées à OP Marketing

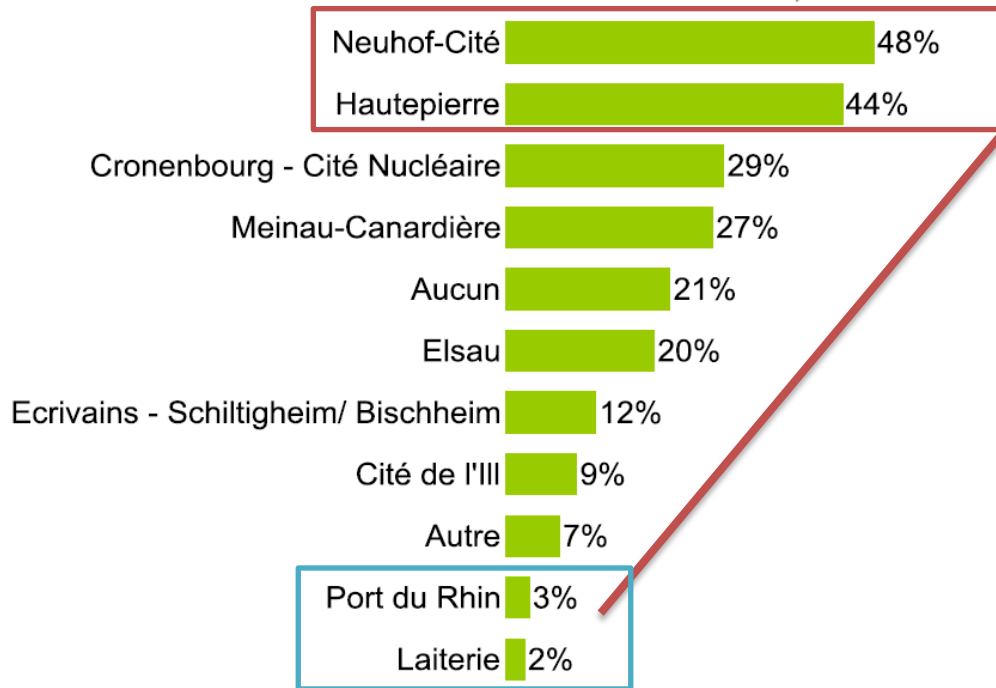


Une notoriété très différentes selon les QPV

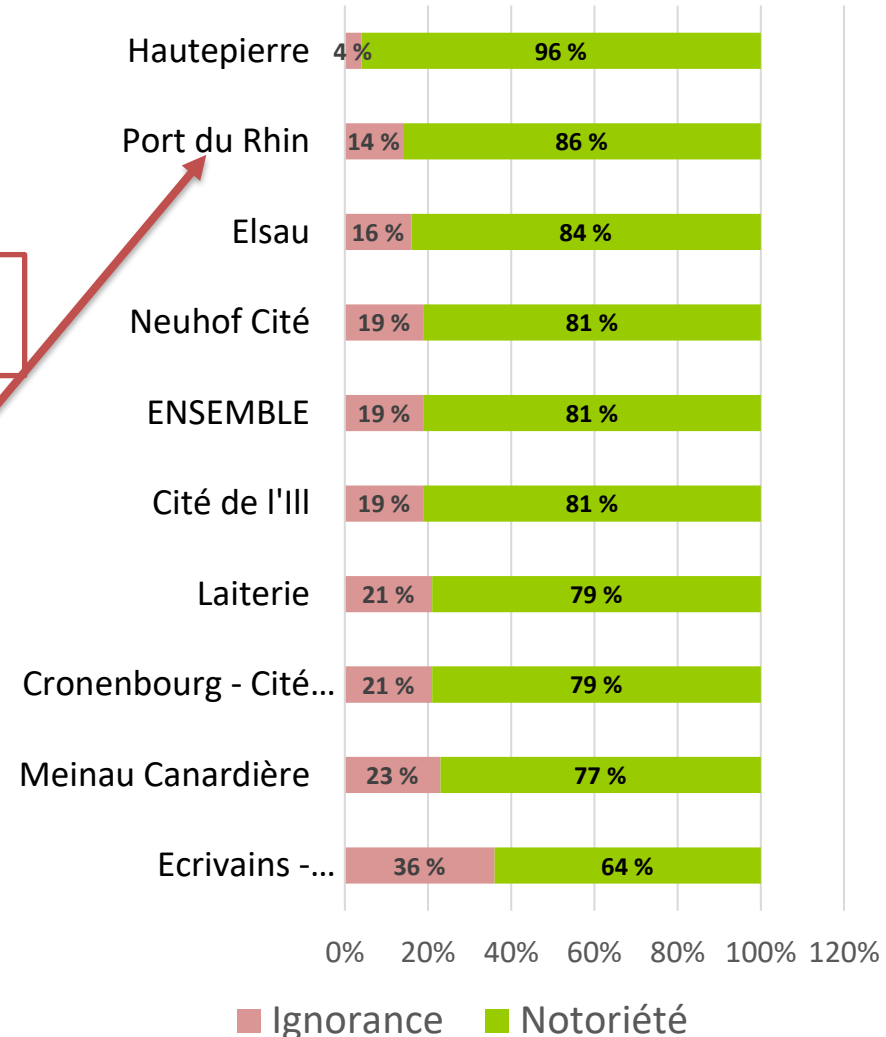
Notoriété spontanée des quartiers populaires

Quel(s) quartier(s) populaire(s) (HLM) connaissez-vous au sein de l'Agglomération de Strasbourg (CUS) ?

Taux de réponse : 100%



Notoriété assistée des QPV



Enquête OPM 2018



En 2012, des QPV largement exclus des préférences résidentielles des Bas-Rhinois

Enquête « mode de vie » ADEUS, 2012 - Échantillon représentatif de près de 3 500 ménages

« Dans la région, citez-moi un lieu/quartier où vous ne voudriez surtout pas habiter ? »

Typologie des lieux cités	Nombre de fois cité
Un quartier de Strasbourg	2 118
CUS hors Strasbourg	96
Villes de plus de 5 000 habitants hors CUS	345
Autre	399
Campagne	30
Aucun lieu en particulier	540
<i>Total général</i>	<i>3 528</i>

Rang	Quartier cité	Nombre de fois cité
1	« Neuhof » et « Polygone »	1 723 + 51
2	« HautePierre »	1 233
3	« Cronembourg » et « Cité nucléaire »	302 + 18
4	« Meinau »	212
5	« Quartiers chauds »	141
6	« Elsau »	129
7	« Strasbourg Banlieue »	63
8	« Port du Rhin »	57



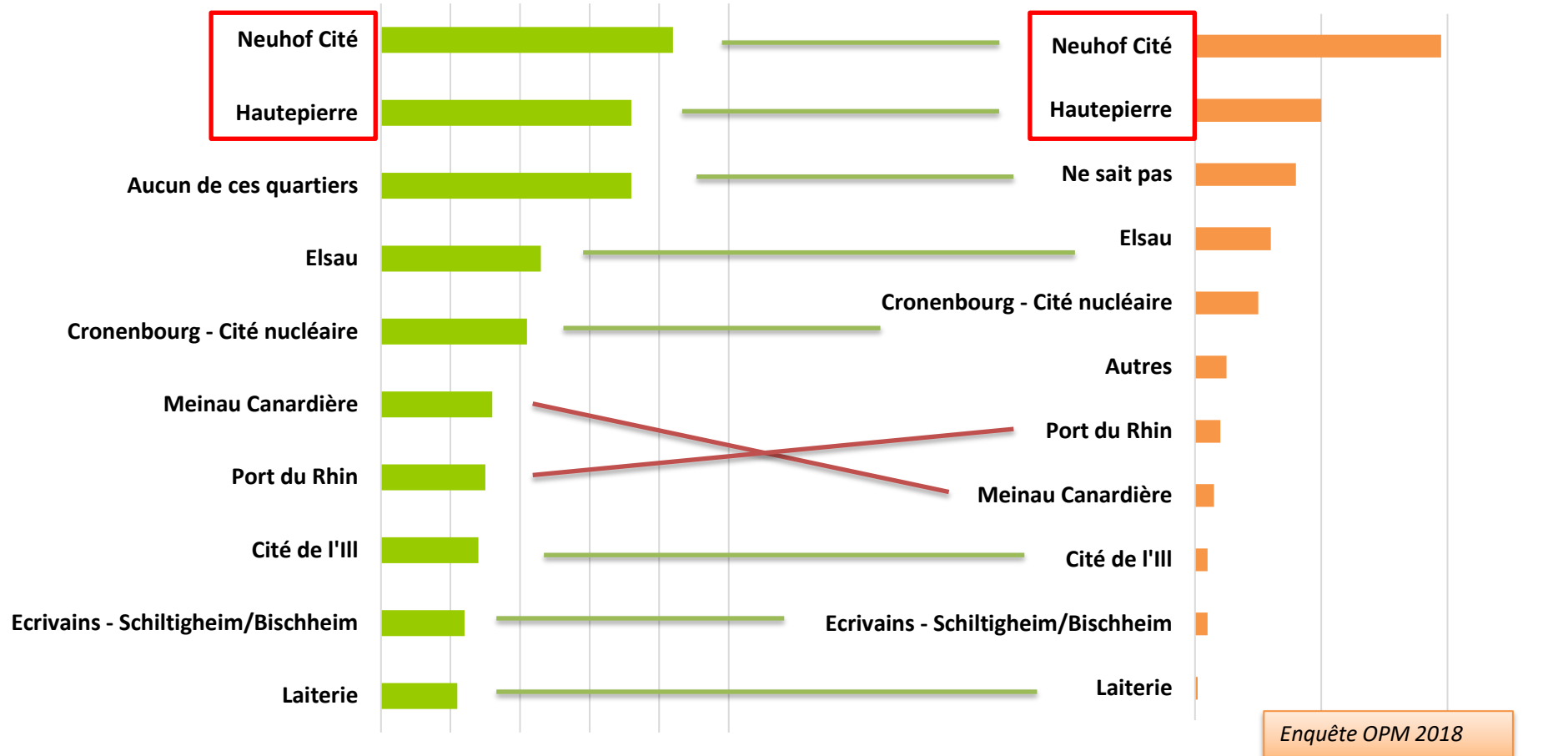
Même constats lors de l'enquête ciblée conduite en 2018

Habitants de l'Eurométropole

Et, dans quel(s) quartier(s) ne **pourriez-vous pas du tout envisager d'habiter** ?

Habitants des 5 QPV

Si vous aviez le choix, dans quel(s) quartier(s) / commune(s) **n'iriez-vous pas habiter** ?



Et, dans quel(s) quartier(s) ne pourriez-vous pas du tout envisager d'habiter ?
Taux de réponse 100 %

Si vous aviez le choix, dans quel(s) quartier(s) / commune(s) n'iriez-vous pas habiter ?
Taux de réponse 100 %



Et pourtant, des habitants des QPV attachés à leur quartier

Si vous aviez le choix, dans quel(s) quartier(s)/commune(s) iriez-vous habiter ?

IRAIT HABITER A	HABITANTS DE				
	Ecrivains Schiltigheim/ Bischheim	Neuhof-Cité	Meinau-Canardière	Hautepierre	Cité de l'III
Ecrivains Schiltigheim/ Bischheim	47,12%	13,08%	4,72%	3,51%	2,97%
Neuhof - Cité	0,96%	43,93%	3,77%	4,39%	0,99%
Meinau - Canardière	0,96%	0,93%	37,74%	0,00%	2,97%
Hautepierre	0,00%	0,93%	0,94%	41,23%	2,97%
Cité de l'III	2,88%	0,00%	3,77%	0,88%	45,54%
Cronembourg - Cité nucléaire	1,92%	0,93%	1,89%	2,63%	0,00%
Laiterie	4,81%	1,87%	1,89%	0,88%	2,97%
Port du Rhin	3,85%	4,67%	4,72%	6,14%	1,98%
Elsau	0,00%	0,93%	0,00%	0,88%	0,99%
Autre	37,50%	32,71%	40,57%	39,47%	38,61%
Total général	100,00%	100,00%	100,00%	100,00%	100,00%

Habitants de l'Eurométropole par rapport au QPV du Neuhof

Raisons pour lesquelles ils pourraient habiter Neuhof

12 mots

SituationAcces

Aménités

Pasapriori

Famille

FaireDuSocial



Raisons pour lesquelles ils ne pourraient pas habiter Neuhof :

230 mots

Les habitants du Neuhof qualifient leur quartier :



107 mots
POSITIFS

50 mots
NEGATIFS



Habitants de l'Eurométropole par rapport au QPV de la Meinau

Raisons pour lesquelles ils pourraient habiter

Meinau :

69 mots

ACCESSIBILITE
RENNOVNEUF
AMENITES
ENVIRONRESIDENTIEL
CALME
PASAPRIORI
VERDURE
AGREABLE
SYMPA

REPUTATION
INSECURITE
HABITANTFREQ
LOCALISATION
GRANDENSEMBLE
AMBIANCE
INSECURITE
HABITANTFREQ
LOCALISATION
GRANDENSEMBLE

Raisons pour lesquelles ils ne pourraient pas habiter Meinau :

88 mots

Les habitants du QPV de la Meinau qualifient leur quartier:



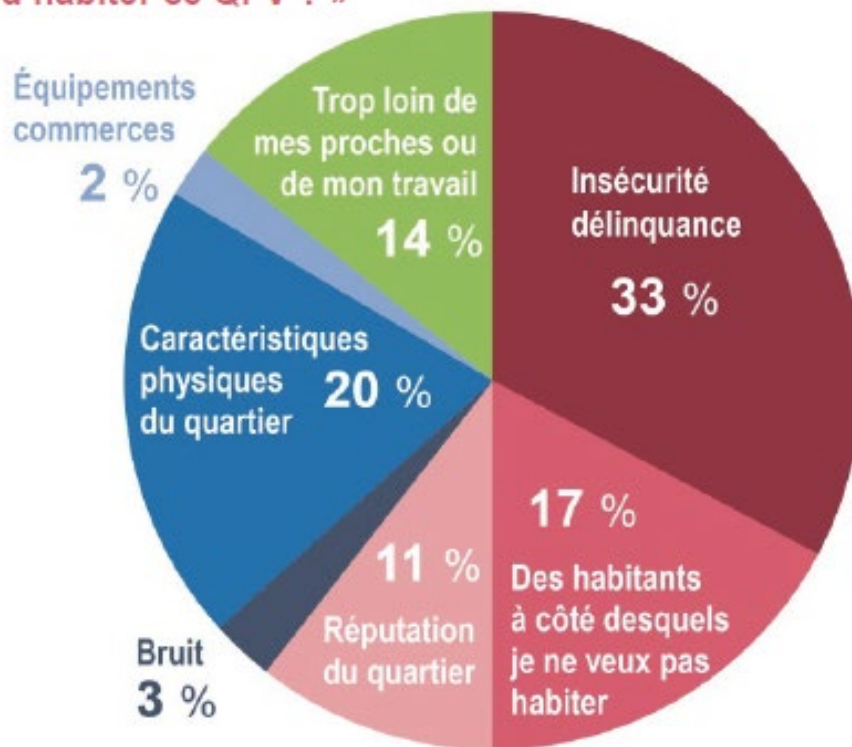
129 mots
POSITIFS

40 mots
NEGATIFS



Pollués par des problèmes de délinquance et d'incivilité qui génèrent un sentiment d'insécurité et image négative

Raisons mentionnées par les habitants à la question
« Pourquoi ne pourriez-vous pas du tout envisager
d'habiter ce QPV ? »



Liste des QPV sur lesquels portait la question :

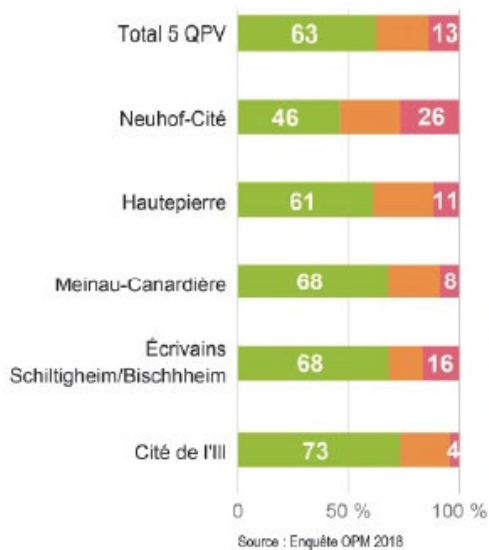
Cité de l'III ; Cronenbourg-Cité nucléaire ; Écrivains - Schiltigheim/Bischheim ;
Elsau ; Hautepierre ; Laiterie ; Meinau-Canardière ; Neuhoef-Cité ; Port du Rhin

Analyse textuelle du « Pourquoi ? »

Base de données OPM - Enquête Habitants EMS 2018

Tout à fait ou plutôt satisfaits de la vie au sein de leur quartier

Niveau de satisfaction par rapport à tous les aspects liés à la vie au sein de leur quartier ?

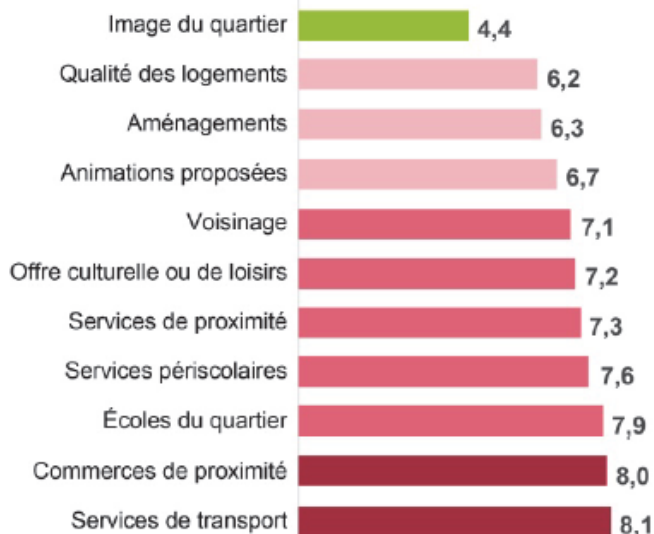


tout à fait ou plutôt satisfait

moyennement satisfait

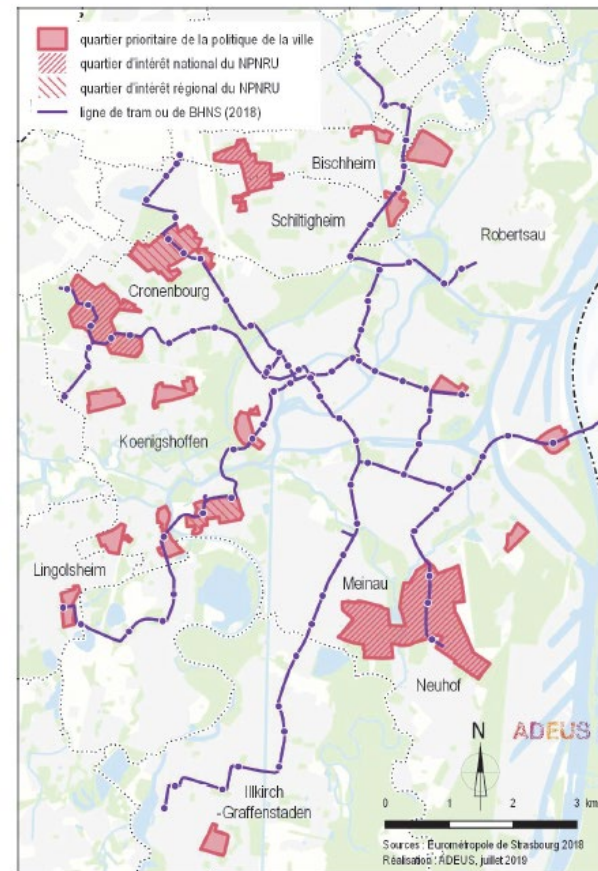
pas du tout ou plutôt pas satisfait

Satisfaction à l'égard des caractéristiques et des services du quartier (note sur 10)



Source : Enquête OPM 2018

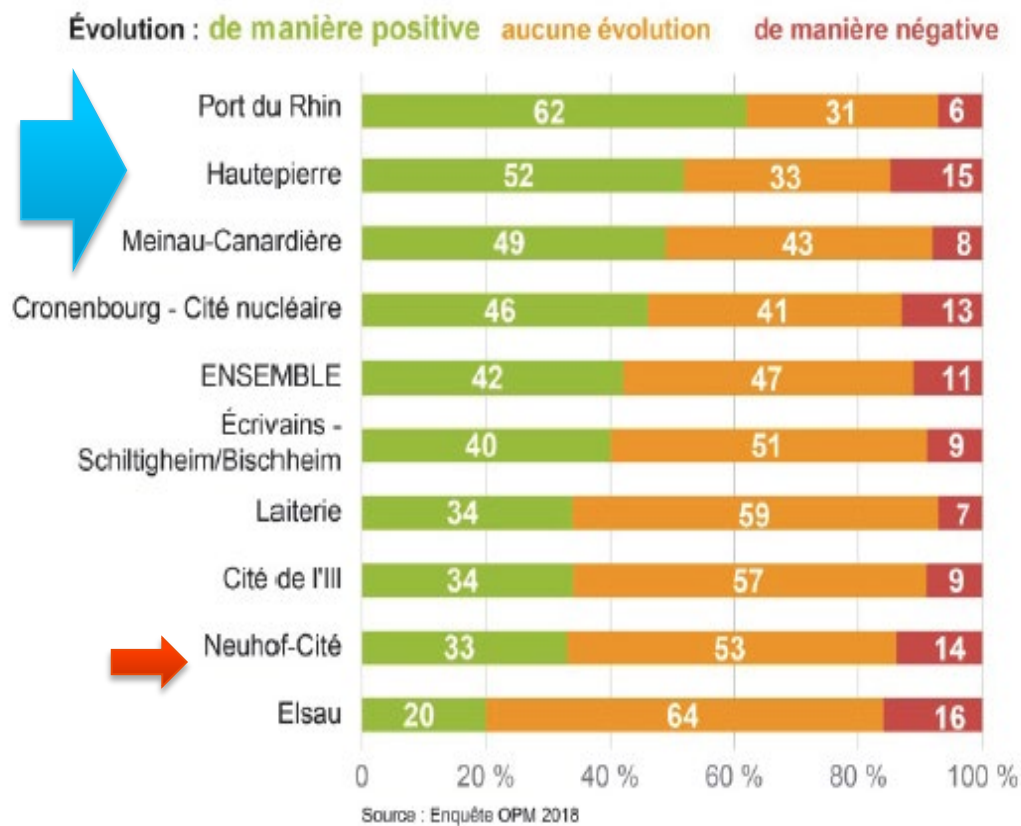
Des quartiers QPV bien desservis par des transports en commun performants



Des évolutions perçues positivement, notamment là où il y a eu des opérations de renouvellement urbain majeures, sauf pour le QPV Neuhof

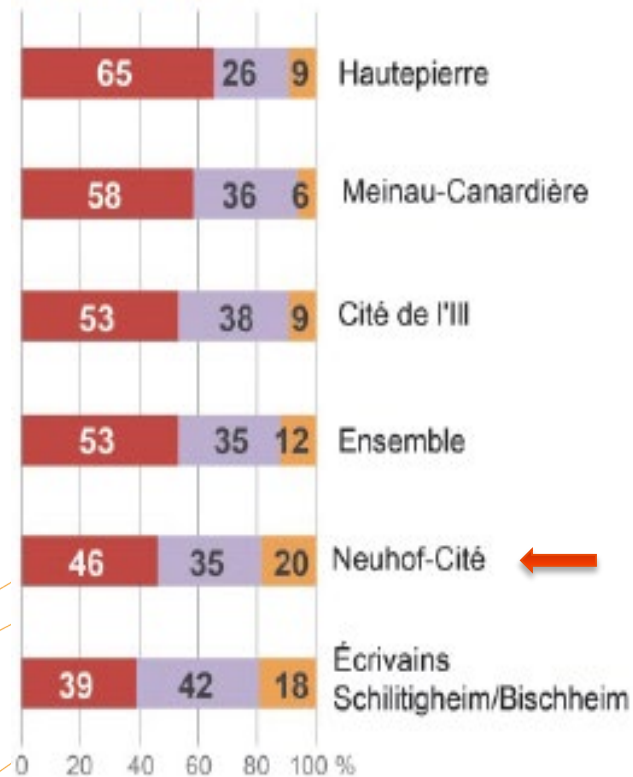
Perception des évolutions vues par les habitants de l'Eurométropole de Strasbourg

Pour chacun des quartiers que vous connaissez, que vous fréquentez ou au sein duquel vous avez habitez diriez-vous que le quartier a évolué de manière positive, négative ou n'a connu aucune évolution ?



Perception des évolutions vues par les habitants des quartiers

s'est amélioré
est resté le même
s'est dégradé

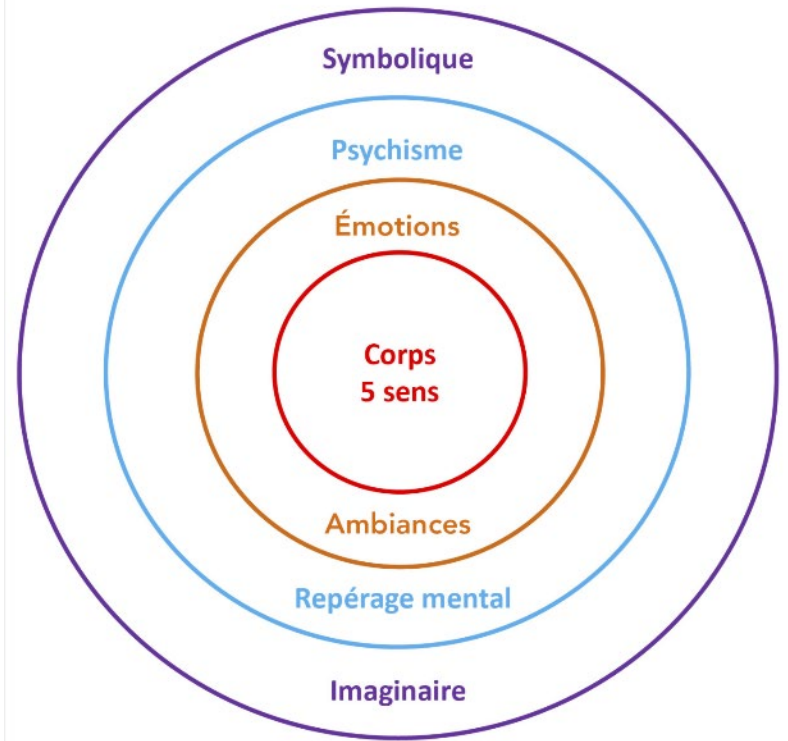


Évaluation de l'impact

- 🎯 **Enquête reconduite tous les 3 ou 4 ans pour mesurer les évolutions : « baromètre du quartier »**

- 🎯 **Évolutions possibles :**
 - Cibler des groupes spécifiques (jeunes, mères de famille...)
 - Suivre des cohortes
 - Ajouter des questions sur le bien-être
 - Ajouter des démarches type « promenade sensibles »
 - ...

Éprouver la ville par les 5 sens

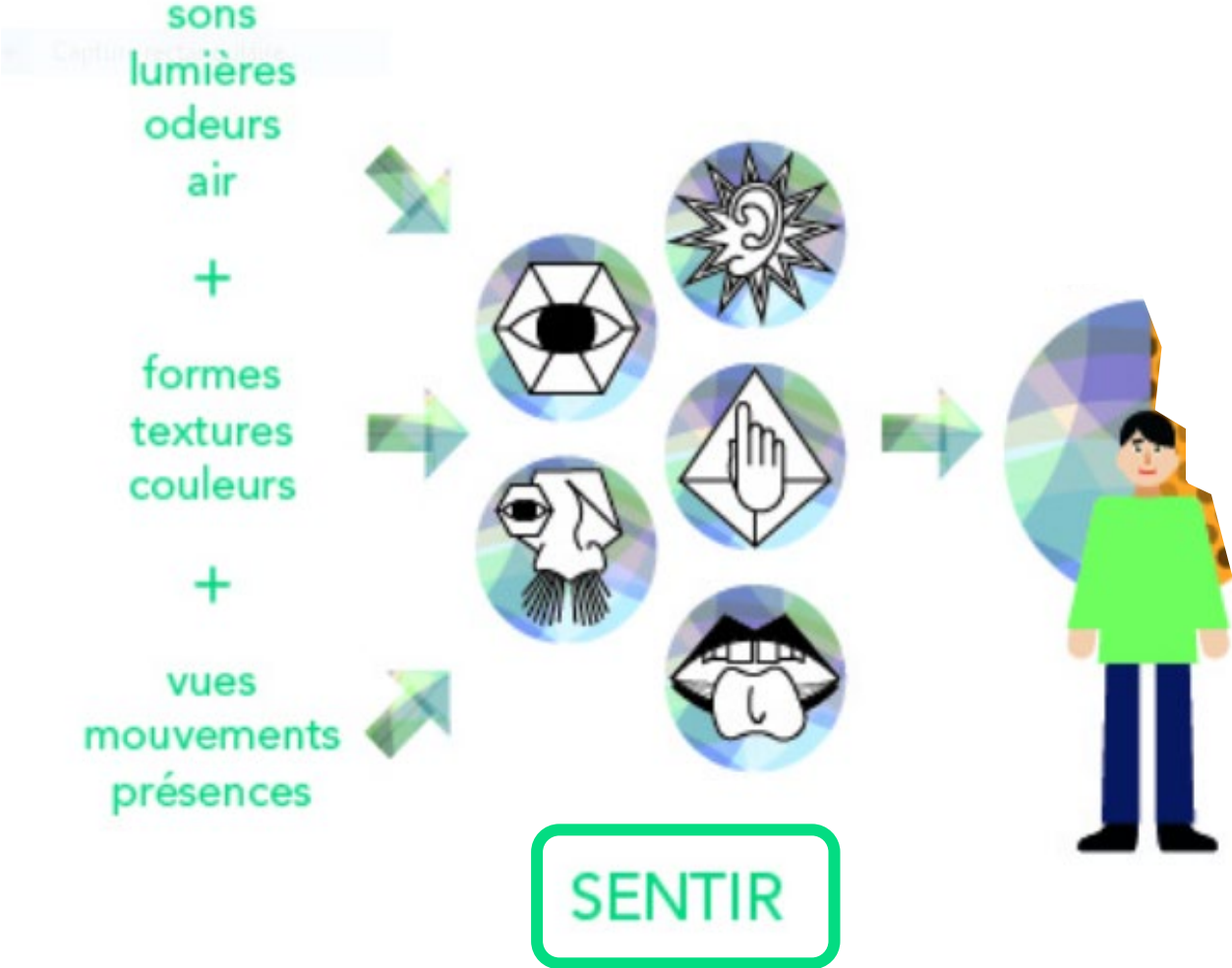


Les promenades sensibles

Agence d'urbanisme Bordeaux Métropole
Aquitaine

a'urba
agence d'urbanisme
Bordeaux Aquitaine

Nos sens sont stimulés, souvent à notre insu, lorsque nous trouvons dans un lieu



SENTIR



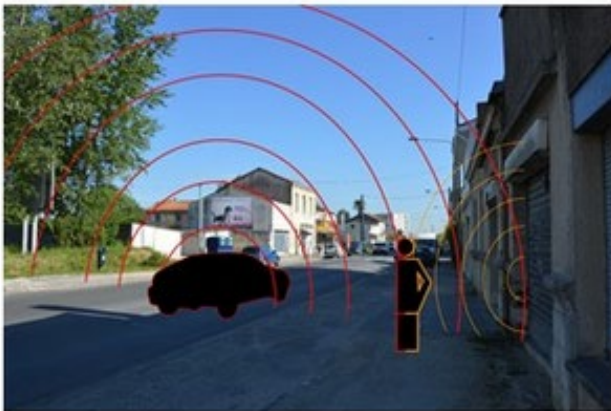
Odeurs

Textures

Formes



Couleurs



Lumières

Sonorités

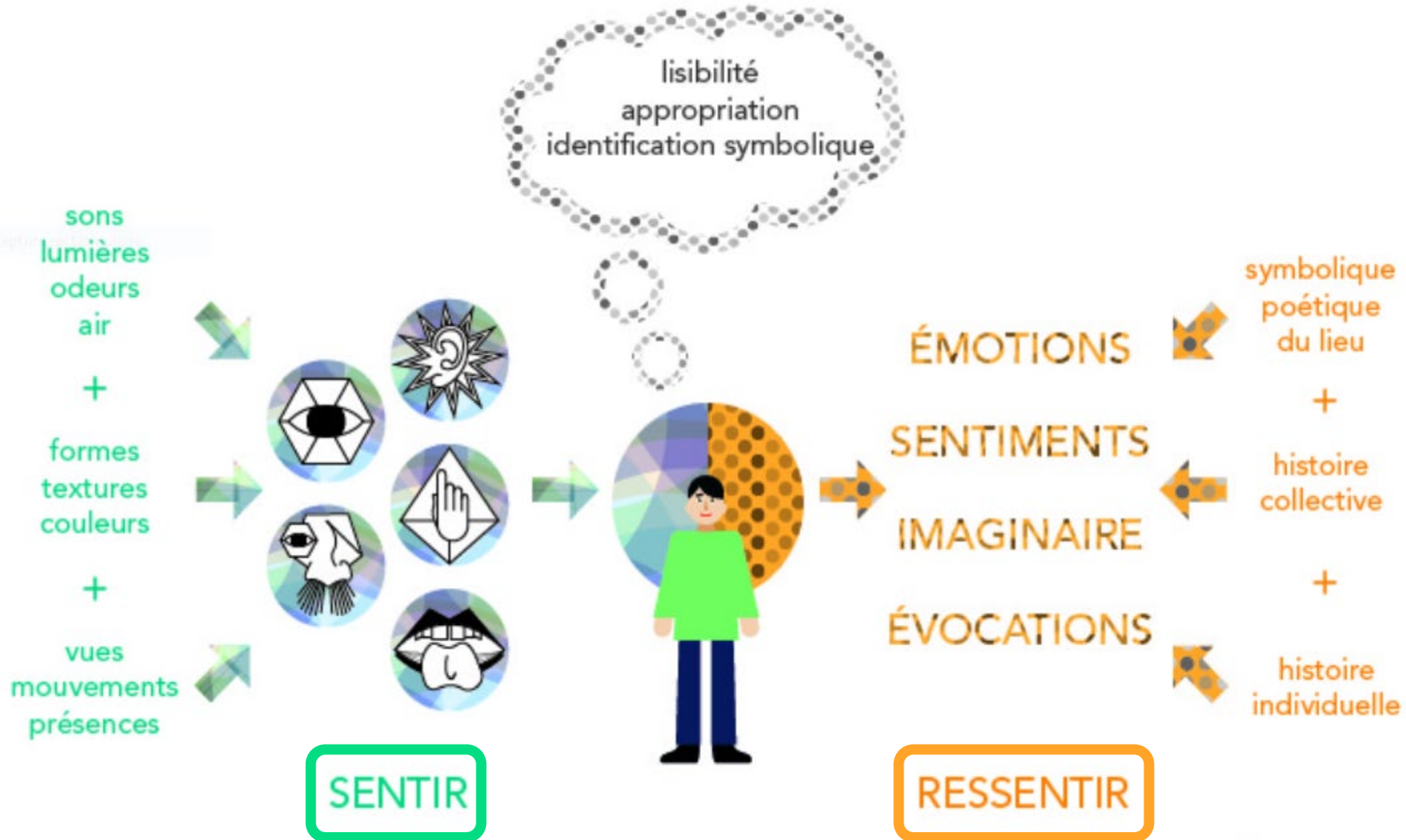


Art

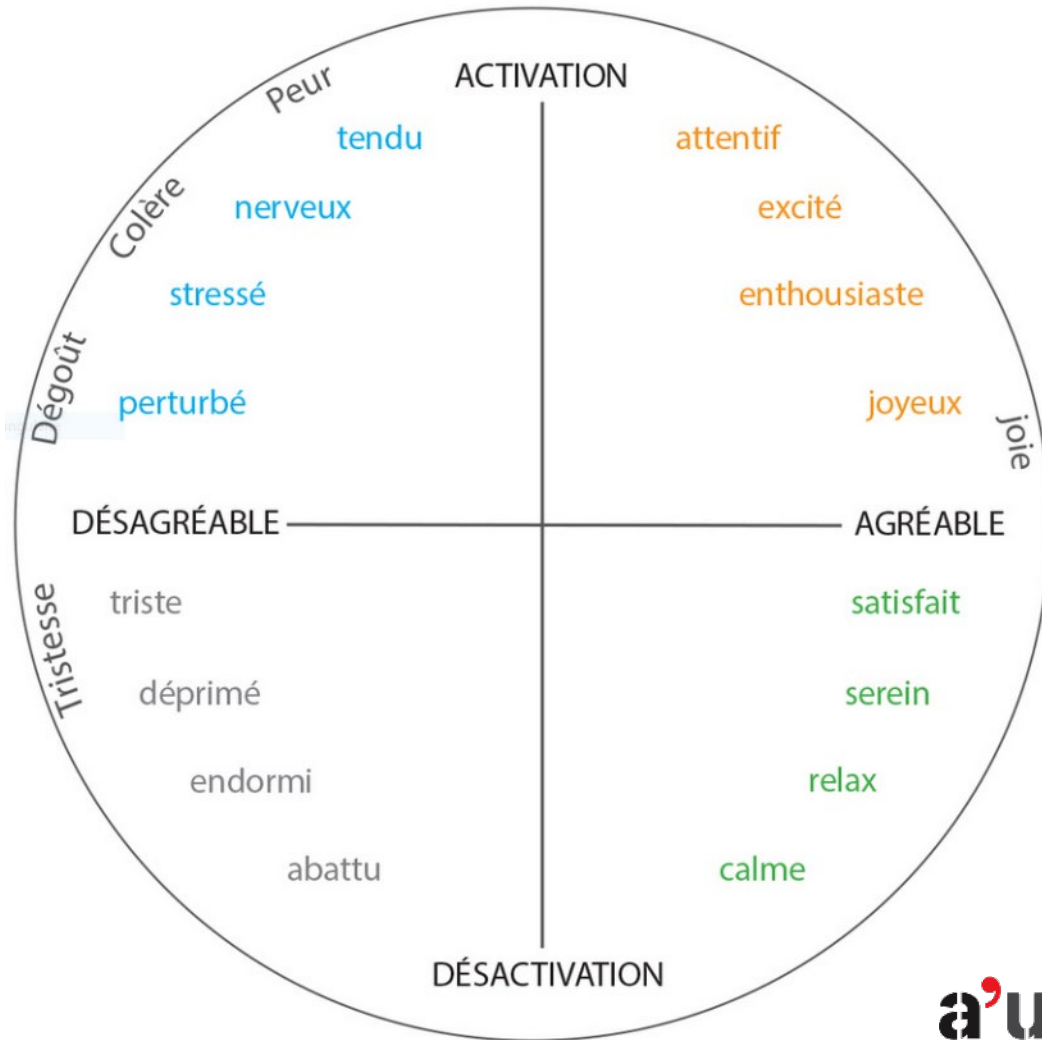
a'urba
agence d'urbanisme
Bordeaux Aquitaine



le cerveau traduit ces informations multi-sensorielles en émotions et sentiments. C'est ainsi qu'est ressentie une ambiance.



RESSENTIR



La promenade sensible



Un questionnaire à remplir pour chaque lieu en 4 temps

Les participants sont invités à exprimer leur

Caractérisation
sensible de
l'espace
(perception
sensorielle)

Ressenti de
l'espace
(émotions)

Perception
imaginative de
l'espace

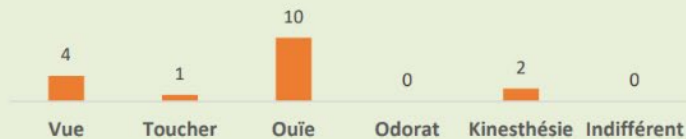
Réaction (leur
attitude) face à
l'espace considéré

caractérisation sensible de l'espace (perception sensorielle)

Visible Bassins à flot - 20/09/18

VOTRE ANALYSE DE L'ESPACE

Lequel de vos sens a été le plus stimulé dans cet espace ?



Quels éléments ont donné du rythme à la progression de votre déplacement ?



Pour traverser cet espace, vous vous êtes appuyé sur :



Décrivez la sensation de votre contact avec le sol :

large, agressive, monotone, sécurisée, facile, routier, aucune, classique, douce, confiance, plat, stabilité

VOTRE RESSENTI DANS L'ESPACE

Indiquez l'émotion principale que vous avez ressentie en évoluant dans l'espace :

calme, perturbé, frustré, apeuré, stimulé, stressé, l'aise

ressenti de l'espace (émotions)

VOTRE IMAGINAIRE

Qu'est-ce qu'évoque cet espace pour vous ?

Lieu de passage et flux automobiles
Développement urbain - Univers maritime
Grands espaces - couture entre deux quartiers

Pour vous, quels éléments font la valeur du lieu ?

Formes, modernité et diversité du bâti
L'espace et les perspectives
Végétation - commerces et services

Pour vous, quels éléments dévalorisent le lieu ?

Circulation et bruit
Manque de vie et de végétal
Difficile cohabitation des usages
Densité bâtie - linéarité des façades

perception imaginative de l'espace

VOTRE REACTION

Quelle allure avez-vous eu envie d'adopter ?



Qu'auriez-vous eu envie de faire dans cet espace ?



réaction (leur attitude) face à l'espace considéré.

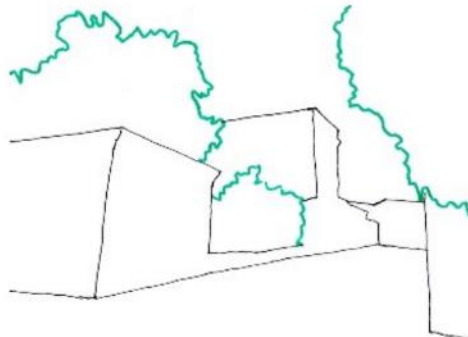
Des formes de restitutions : la planche d'ambiance

PLANCHE D'AMBIANCE SENSIBLE

SECTEUR FOZERA | RUE LAMOTHE



MOUVEMENT



RYTHME



INTIMITÉ

COULEURS À DOMINANTE NATURELLE



VOLUMES SIMPLES



TRANSPARENCE

JEUX DE LUMIÈRE



ÉLÉMENTS DE VOCABULAIRE PEU COHÉRENTS

Des formes de restitutions : le dessin libre



a'urba
agence d'urbanisme
Bordeaux Aquitaine

Des formes de restitution : le collage qui mettent en évidence des éléments symboliques



a'urba
agence d'urbanisme
d'architecture





DES FOCUS GROUP

Observatoire NOUS

Agence d'urbanisme et de
développement Clermont Métropole



AGENCE D'URBANISME ET DE DÉVELOPPEMENT
CLERMONT MÉTROPOLE



C'EST QUOI UN FOCUS GROUP "TISSEURS DE LIENS" ?

- ▶ Un débat collectif entre divers acteurs de terrain d'un quartier

L'ENJEU DU FOCUS GROUP C'EST...

- ▶ Partager différents regards d'acteurs sur un même territoire
- ▶ Identifier les enjeux majeurs, les convergences, les dissensus
- ▶ Echanger autour des ressources et besoins du quartier

LE FOCUS GROUP, CE N'EST PAS...

- ▶ Un diagnostic exhaustif
- ▶ Un bilan ni une évaluation des actions menées

LA MÉTHODE

2

SÉQUENCES

UN DÉBAT LIBRE
autour du
portrait du
quartier

POUR

UN ATELIER
COLLABORATIF
sur les besoins
pour demain des
quartiers du patural,
les Pègues et des
Chabesses

2 FINALITÉS

CONTRIBUER À
L'OBSERVATOIRE
à travers le
regard des
acteurs de
terrain

ÊTRE UN OUTIL
D'AIDE À LA DÉCISION
pour le PERR⁴
et les actions
sociales
communales



AGENCE D'URBANISME ET DE DÉVELOPPEMENT
CLERMONT MÉTROPOLE



LA MÉTÉO DES TISSEURS DE LIENS SUR LES QUARTIERS



UN SOLEIL POUR ...

La richesse humaine et la diversité culturelle des habitants
 Un investissement important des acteurs sociaux notamment dans les années passées
 Le cadre de vie, un certain « bon vivre »
 Une amélioration globale du cadre de vie et de la tranquillité publique notamment au Patural depuis la rénovation urbaine



DES NUAGES, DE LA PLUIE ET PARFOIS DES ORAGES POUR ...

Des pertes de services et d'acteurs au sein des quartiers garant de l'accès aux droits et du lien social
 Des difficultés accrues avec la crise sanitaire, une rupture des liens et des initiatives
 Des fragilités qui perdurent avec des points de tension au Patural et des difficultés sociales aux Chabesses

POUR LES PÈGUES :



- Une réalité différente avec une majorité de propriétaires d'anciens pavillons Michelin

POUR LE PATALURAL :



- Une amélioration globale
- Des difficultés et une mauvaise réputation qui perdurent

POUR LES CHABESSES :



- Isolement des habitants
- Un manque de services publics
- Des familles en difficultés financières

Calmé
 intégré à la ville
cadre de vie
 propriétaires

manque de liens
 espaces extérieurs
 rénovation
Cadre de vie
 Parentalité
 belle rénovation
 Solidarité habitants
Absence acteurs sociaux
 Amélioration réaménagement
 Absence structure jeunes
 Éléments perturbateurs

Excéntré
 Difficultés sociales
cadre de vie
 Adhésion
 manques initiatives
 Climat relationnel
 Absences services
 Précarisation
 Isolé
 Lien social
 espaces extérieurs

PROJET CANDIDATURE TERRITOIRE ZÉRO CHÔMEUR DE LONGUE DURÉE (TZGLD)

LE TZGLD S'INTÈGRE DANS LE CADRE DE LA MÉTROPOLIS INCLUSIVE SUR LE TERRITOIRE DU QUARTIER PRIORITAIRE DES VERONES ET DE LA COMMUNE DE GERZAT.
OBJECTIF : CANDIDATER À L'EXPÉRIMENTATION POUR CRÉER UN EMPLOI EN ODI, À TEMPS CHOISI POUR DES CHÔMEURS DE LONGUE DURÉE, DANS UNE OU PLUSIEURS ENTREPRISES À BUT D'EMPLOI (EBE).

GLOSSAIRE

- 1 NPNRU : Nouveau Programme National de Renouvellement Urbain
- 2 QPV : Quartier Prioritaire Politique de la Ville
- 3 QVA : Quartier de Veille Active
- 4 PERR : Protocole d'Engagement Réciproque et Renforcé, porté par Clermont Auvergne Métropole (CAM)



AGENCE D'URBANISME ET DE DÉVELOPPEMENT
 CLERMONT MÉTROPOLIS



Quartiers le Patural, les Pègues, les Chabesses

RÉSULTATS DE L'ATELIER COLLABORATIF SOUS FORME D'OPERA MEETING* :
QUELS SONT LES BESOINS DANS LES QUARTIERS DU NATURAL, DES PÈGUES ET DES CHABESSES ?
QUELLES SONT LES PROPOSITIONS, RÉPONSES FACE À CES BESOINS ?

Les besoins

- > LA PRÉSENCE DES ACTEURS INSTITUTIONNELS ET DES SERVICES PUBLICS : permettre l'accès aux droits à tous et coordonner les acteurs
- > UNE OFFRE DE SERVICES pour les familles favorisant les liens sociaux et la prévention
- > RECONNAÎTRE LES HABITANTS comme acteurs et forces de proposition, favoriser leurs investissements pour faire vivre le quartier
- > Des lieux d'échanges ouvert à tous pour FAVORISER LE LIEN SOCIAL
- > UN LIEU FÉDÉRATEUR dédié aux jeunes de plus de 15 ans : déjà en projet
- > AMÉLIORER la COMMUNICATION ET L'ANIMATION

LES PLUS VOTÉS

Les propositions

- > AMÉLIORER LES PARTENARIATS ET LES RÉSEAUX ENTRE ACTEURS en vue de permettre l'accès aux droits et aux services et proposer un accompagnement adapté
- > RETOUR DES SERVICES PUBLICS ET DES ACTEURS DANS LES QUARTIERS (Patural et Chabesses)
- > OUVRIRE UN LIEU D'ACCUEIL ENFANTS / PARENTS OU UNE HALTE-GARDERIE
- > FÉDÉRER LES ASSOCIATIONS EXISTANTES pour élargir et développer leurs actions
- > Mettre en place des COMITÉS DE QUARTIER et développer leurs actions
- > Mettre en place des activités AVEC LES MAISONS DE QUARTIER ET SOUTENIR LEURS INITIATIVES
- > Rompre l'isolement
- > Apprendre à vivre ensemble

*L'OPERA Meeting est un outil de brainstorming collaboratif. L'objectif est de faire émerger et de partager des idées et des connaissances, à partir d'une question posée à l'ensemble du groupe.



LES + ET LES - DU QUARTIER

Échanges
réhabilitation
ouverture à l'autre
diversité culturelle
Vie de quartier
Esprit de quartier
Partage



Précarité
manque d'activités
manque services population
Absence d'un lieu de rencontre
manque d'animation
absence lieu pour les jeunes
Manque d'accès aux droits
Pauvreté
Malaise population
Chômage
Diversité carbo social
Perte des services
Transparence

DES TISSEURS DE LIENS ISSUS DE TOUS HORIZONS

14 PARTICIPANTS



INSERTION POUR L'EMPLOI
BAILLEURS SOCIAUX
TRAVAILLEURS SOCIAUX
PETITE ENFANCE
ASSOCIATION SPORTIVE
TRANQUILLITÉ PUBLIQUE
CULTURE

ÉVOCATION SPONTANÉE

UN DÉBAT LIBRE SUR LES QUARTIERS EN ÉVOCATION À PARTIR DE 3 MOIS CLÉS

La mobilité est une problématique importante à l'échelle de la commune de Gerzat, avec des enjeux d'accessibilité en transports en commun aux services et aux pôles d'emploi métropolitains

Des lieux qui ne sont pas adaptés aux personnes à mobilité réduite, des logements sans ascenseur, notamment au Patural

Enfants, jeunes, les familles, l'intergénérationnalité :
- Le Patural, le quartier le plus vivant avec beaucoup de jeunes et d'enfants
- Les Chabesses, aussi, avec de nombreux enfants en bas âge

Enjeux d'accessibilité aux droits et aux services publics et privés dans la proximité, à l'échelle des quartiers, notamment aux Chabesses

Accessibilité

Faire de Gerzat un ville inclusive et de la diversité, comme levier pour dynamiser le territoire

Vivant

Animé, notamment l'été, avec des manifestations de partenaires (ex "En bas des bats" de l'Ophis)

La Covid a tué le vivant : on voit moins les enfants jouer, il y a moins d'activités. Qu'en sera-t-il demain ? Quelles seront les répercussions de cette crise sanitaire sur le vivant ?

Multi-culturel

Entre richesses ...
► Multitude de populations d'horizons culturels divers
► La tolérance, la mixité, la relation à l'autre...

... et freins :
► Accès à la langue française comme réel enjeu pour les différents intervenants, de nombreux primo-arrivants
► Un vivre ensemble parfois fragile
► Des différences éducatives importantes



LE PORTRAIT DES QUARTIERS : LE Patural, LES PÈgues ET LES CHabesses - LES REGARDS DES "TISSEURS DE LIENS"

IMAGE

MAUVAISE ÉTIQUETTE

Le Patural, semble avoir une image passée de quartier "zone", de "loubards", stigmatisante qui n'est plus en phase avec la réalité d'aujourd'hui. En effet, dans les années 80/90, l'insécurité était plus prégnante. Les différents investissements publics et sociaux avec : la création de la Maison de quartier (Cap Cool), le travail de coordination des acteurs et enfin la rénovation urbaine ont contribué à l'amélioration du cadre de vie et de l'image du quartier du Patural et des Pègues. Toutefois, une mauvaise réputation perdue, notamment dans l'esprit des plus anciens sur le quartier du Patural.

« Le Patural, c'est le territoire «mauvais objet» de Gerzat. On a besoin dans chaque commune de quartier «mauvais objet» (...) il a une fonction psychologique : « je ne suis pas de là-bas, donc je suis quelqu'un de bien», et après il y a le processus de stigmatisation... »

AMBIANCE

IL FAIT BON VIVRE

Globalement, dans l'ensemble des quartiers de Gerzat, il semble faire "bon vivre", avec un esprit de "village gerzatois". Néanmoins, à l'échelle des trois quartiers, les ambiances se distinguent :

- ▶ Aux Pègues, une vie pavillonnaire et une ambiance tranquille. Ce quartier n'aurait plus sa place au sein du périmètre de "Veille Active"
- ▶ Au Patural, si l'ambiance semble s'être améliorée, quelques points de tension semblent perdurer.
- ▶ Aux Chabesses, c'est une ambiance plus morose, avec des fragilités sociales en augmentation et des enjeux d'isolement.

Moi je trouve qu'il y a eu une évolution plutôt positive sur l'ensemble des quartiers. Aux Pègues, nous n'avons plus d'interventions (sociales) depuis longtemps (...) Sur le Patural et les Chabesses, parfois les gens se trouvent en insécurité sur certains points (...) mais en règle générale, les gens sont contents de venir vivre à Gerzat.

CADRE DE VIE

AMÉLIORÉ ET POSITIF

Le travail social des différents acteurs durant les années 90, avec la Maison de quartier Cap Cool qui permettait de fédérer les différents acteurs au cœur du quartier, puis la rénovation urbaine ont amélioré significativement le cadre de vie, notamment au Patural. Les acteurs pointent ces deux champs d'investissements, du social et de l'urbain, comme facteurs de réussite.

Les typologies, les générations, les publics ont changé dans ces quartiers, participant à l'évolution de leur image et de leur réputation.

Les loyers du Patural étaient les plus bas de tout le département. Les loyers ont flambé et les populations ont changé

PERTE DE PRÉSENCE

DES ACTEURS SOCIAUX

La rénovation urbaine ayant entraîné la délocalisation de certains acteurs sociaux en dehors du Patural, leur perte représente aujourd'hui un réel frein pour ce quartier et ne permet plus la synergie et la coordination d'acteurs d'autant. Ces pertes sont déplorées par les différents acteurs qui soulignent le besoin de retrouver cette présence nécessaire à l'accompagnement, la prévention et l'accès aux droits des habitants.

On a gagné en cadre de vie mais on a perdu en termes de services et de présence d'acteurs (...) Avant on travaillait avec les conseillères de la CAF et les familles

EQUIPEMENTS

UN BESOIN DE LIEUX FÉDÉRATEURS

L'exemple de la médiathèque et de son grand succès permet de mettre en exergue que les habitants ont besoin de lieux fédérateurs où se retrouver. C'est l'offre en équipement qui semble faire défaut car les habitants sont eux prêts à investir les lieux. Les acteurs confirment ce besoin en équipements dédiés à la parentalité, à la petite enfance ou encore au soutien des initiatives associatives et habitantes favorisant l'échange et le lien social.

Ce nouvel équipement a rencontré un très grand succès, notamment auprès des familles du Patural (...) La population se l'est très vite approprié

DIFFICULTÉS

QUI PERDURENT AU Patural ET QUI S'AGGRAVENT AUX CHabesses

Au Patural, si la situation s'est globalement améliorée, certains points durs perdurent, notamment autour du city stade avec des rodéos sauvages et du trafic.

Les Chabesses, est un quartier plus excentré (hors du périmètre du quartier de Veille Active), plus isolé, avec des manques de services et de présence d'acteurs qui s'ajoutent aux difficultés monétaires des habitants, en augmentation.

Le Patural, c'est la jeunesse et le délit. Les Chabesses, c'est plus la précarité et les difficultés sociales

CRISE SANITAIRE

AGGRAVEMENT DES DIFFICULTÉS

La crise semble avoir accru les difficultés et ébranlé les liens et les initiatives. Les travailleurs sociaux sont "submergés", avec de nombreuses familles en difficultés financières (y compris des publics non touchés jusqu'à présent), des jeunes qui n'arrivent pas à s'insérer, ni à trouver un stage, des personnes isolées, notamment âgées, seules et en souffrance.

D'autres acteurs, de la médiation et de l'animation ont à l'inverse perdu le lien avec les familles qui se sont avec la crise sanitaire, repliées au sein de leur foyer.

Avec la Covid, on (travailleurs sociaux) a plus de demandes, avec des familles qui ont des difficultés, la demande s'est multipliée par deux, on est submergé !

JEUNES

UN BESOIN D'UN LIEU FÉDÉRATEUR DÉDIÉ

Un besoin d'un lieu fédérateur pour les jeunes de plus de 15 ans a été souligné par l'ensemble des acteurs. Un lieu dédié où les jeunes puissent se réunir, être ensemble et échanger sans générer de conflits avec d'autres publics. Un projet en ce sens est en cours, près de la médiathèque (lieu où le sur-investissement des jeunes avait entraîné certaines tensions).

En effet, beaucoup de jeunes semblent rester à Gerzat au quotidien. Le manque de transports en commun performants permettant de se rendre au centre de Clermont semble être un facteur de cause et confirme le besoin d'un équipement dédié au sein des quartiers.

C'est devenu aigu, ces sillons entre générations : on a été envahi par des jeunes qui ont pris possession des lieux (...) qui ont fait fuir les autres publics

