

# Le rapport de l'ONZUS 2013

Observatoire Régional de  
l'Intégration et de la Ville - Alsace

*18 février 2014*

## *Trois thèmes principaux*

- 1- l'emploi et les revenus :
  - une forte sensibilité à la conjoncture économique
- 2- l'éducation et la maîtrise des savoirs de base :
  - des écarts structurels qui se maintiennent
- 3- les jeunes :
  - difficultés d'entrée dans la vie active et accès à l'autonomie

## *Trois thèmes principaux*

- **1- l'emploi et les revenus :**
  - une forte sensibilité à la conjoncture économique
- **2- l'éducation et la maîtrise des savoirs de base :**
  - des écarts structurels qui se maintiennent
- **3- les jeunes :**
  - difficultés d'entrée dans la vie active et accès à l'autonomie

# Le contexte socio-économique

## *Les années 2008-2012 : crise puis croissance atone et accroissement des inégalités*

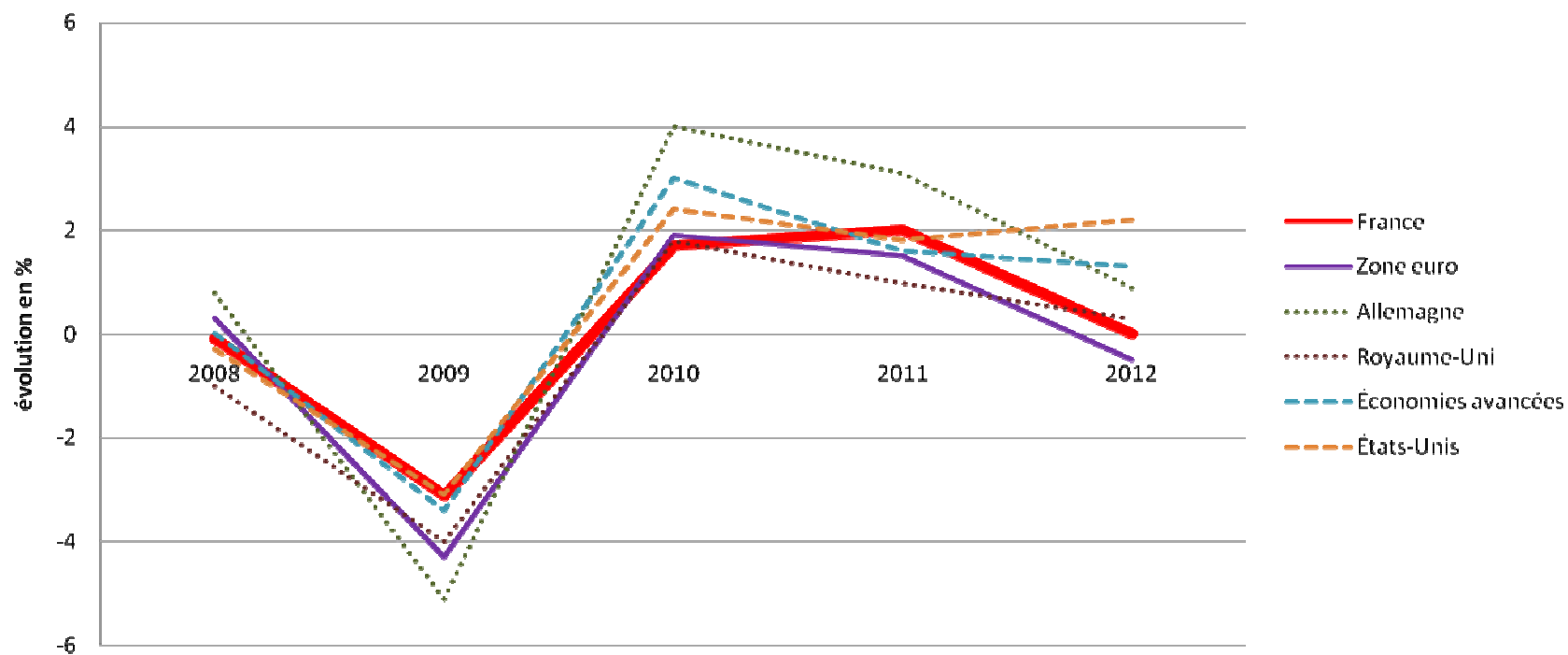
- Les données figurant dans ce rapport couvrent pour l'essentiel la période 2007-2012, les chiffres les plus récents concernant selon les domaines les années 2011 ou 2012
- Ces années sont marquées par un contexte économique fortement dégradé, et ses conséquences sociales:
  - Croissance négative en 2008 et 2009, suivie par une reprise légère en 2010 et 2011, et une rechute en 2012
  - Une forte baisse des effectifs employés en début de période, qui n'est pas rattrapée en fin de période
  - Une forte croissance du taux de chômage sur la période, avec une sensibilité plus forte aux aléas conjoncturels pour les moins qualifiés et les jeunes
  - Un accroissement fort des inégalités de revenus et de niveau de vie
- L'évolution observée pour les quartiers est à resituer dans ce contexte général

## *Les années 2008-2012 : crise puis croissance atone*

**Croissance négative en 2008 et 2009, suivie par une reprise légère en 2010 et 2011, et une rechute en 2012**

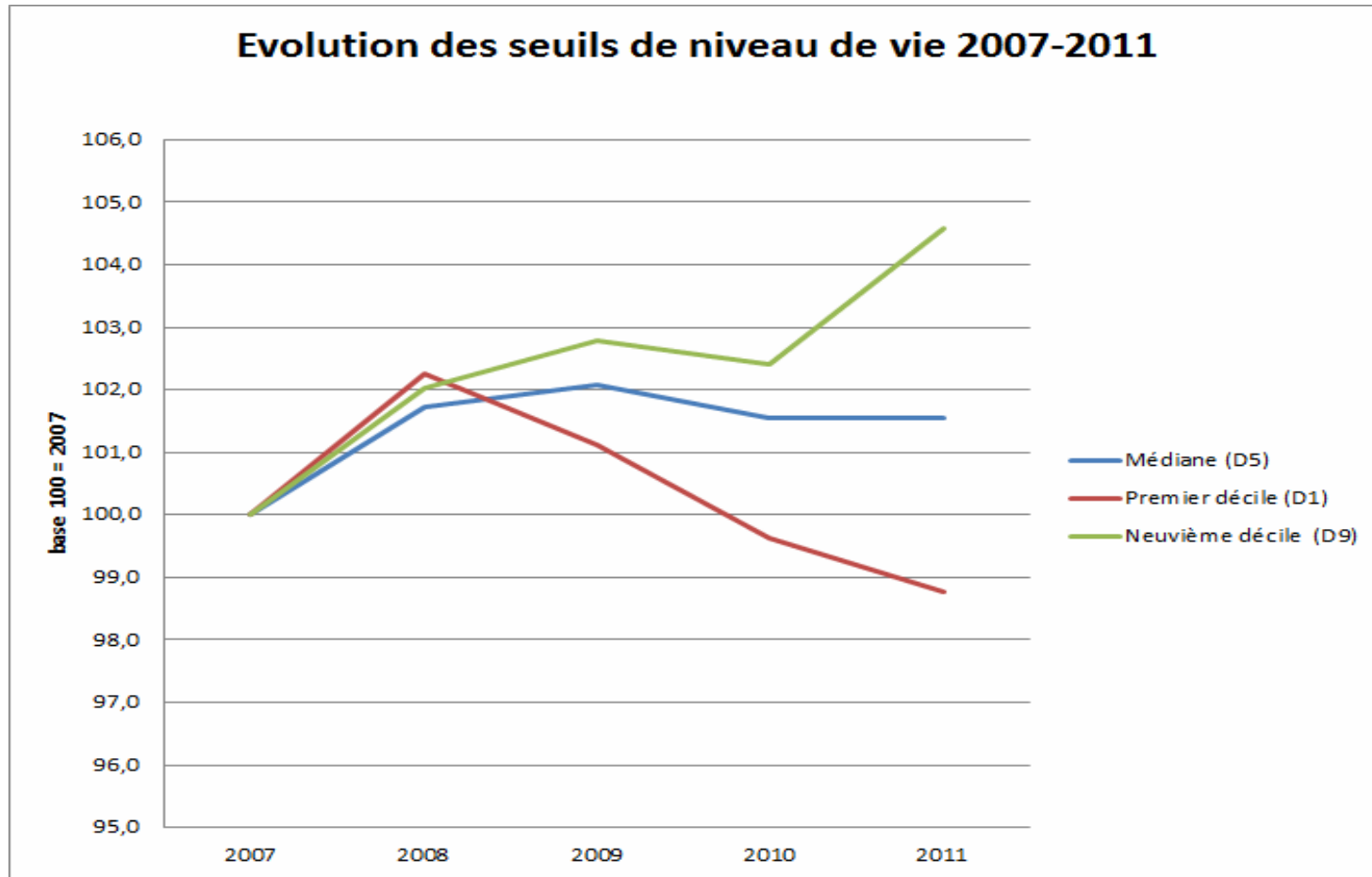
### Taux de croissance du PIB 2008-2012

*France et pays développés*



## *Un fort accroissement des inégalités de niveau de vie*

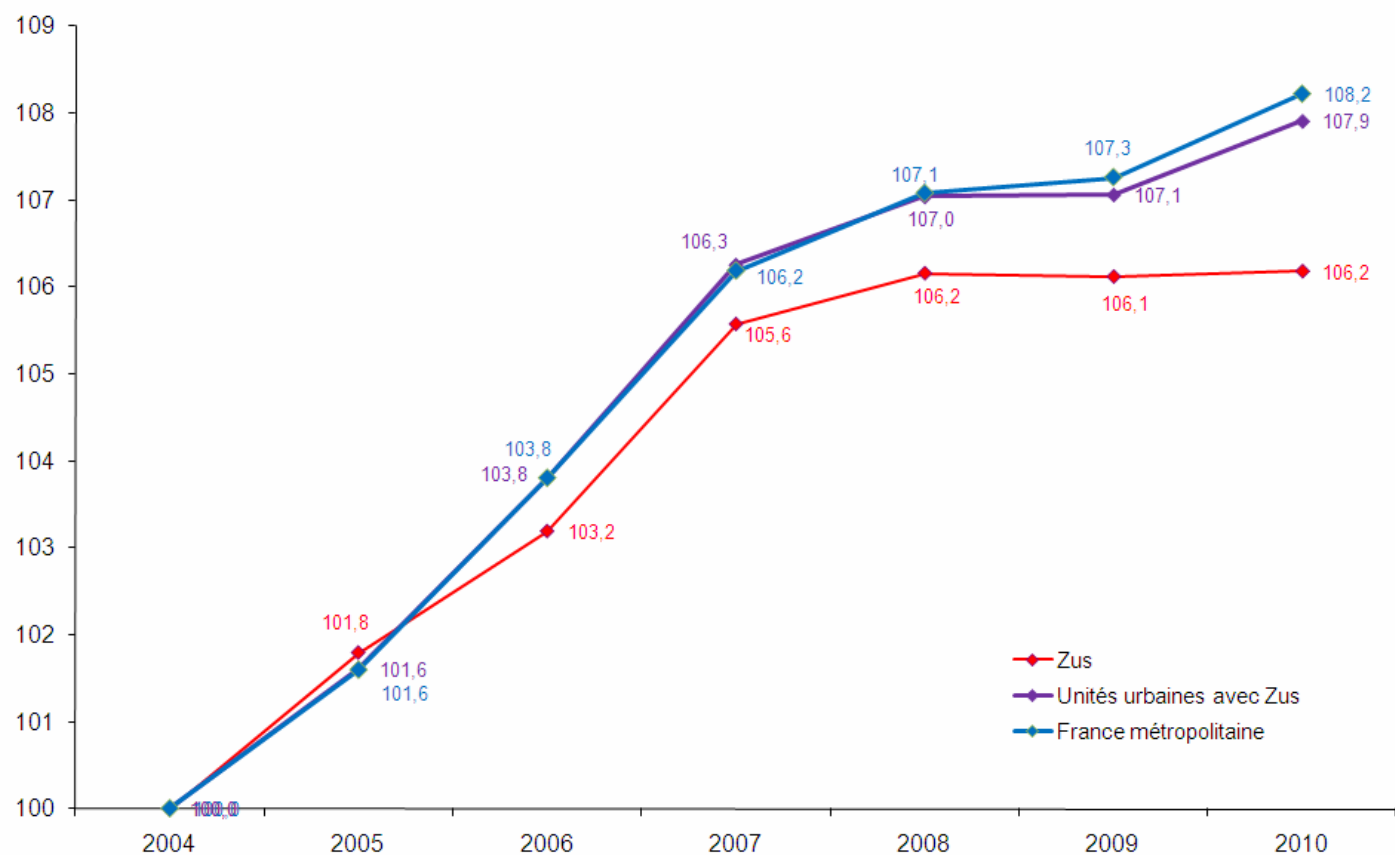
### Une augmentation des inégalités entre 2008 et 2012



# Les revenus

## Un décrochage du revenu fiscal moyen en ZUS depuis 2007

Evolution du revenu fiscal moyen par unité de consommation  
(en euros constants 2004) entre 2004 et 2010  
Base 100 : année 2004



# Les revenus

## Un taux de pauvreté élevé

### Indicateurs de synthèse sur les revenus et la pauvreté dans les Zus et le territoire métropolitain

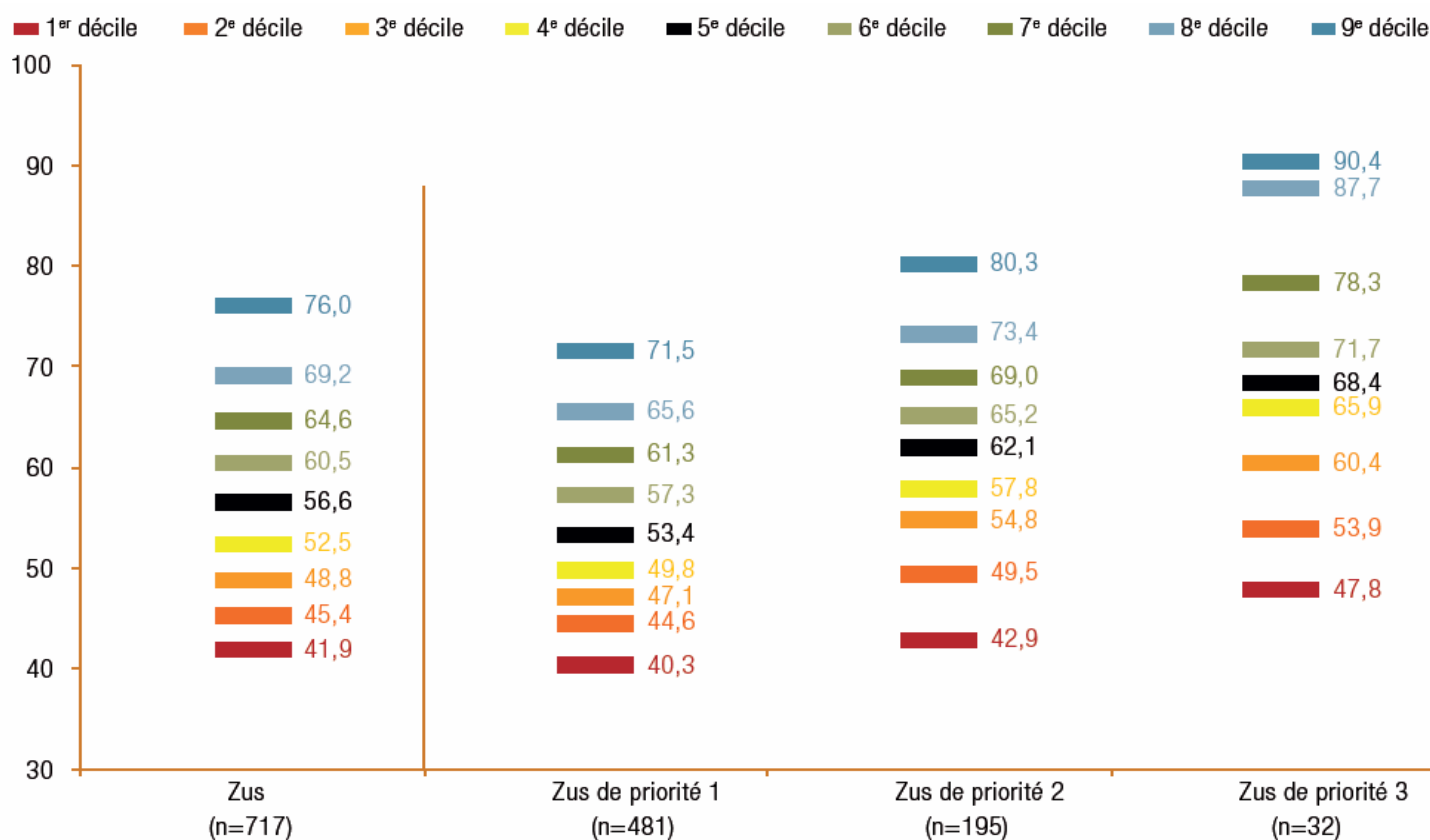
	Zus	Unités urbaines avec Zus	France métropolitaine
<b>Taux de pauvreté (2011) (%)</b>			
Sous le seuil de 60 %	36,5	12,7	14,3
Moins de 18 ans (années 2010-2011)	51,5	16,6	19,5
18-24 ans (années 2010-2011)	43	20,7	23,4
65 ans et plus (années 2010-2011)	16,6	9,3	9,2
<b>Revenus fiscaux des ménages (2010)</b>			
Part des ménages fiscaux non imposés (%)	60,4	39,3	41,6
<b>Allocataires des CAF (31-12-2012)</b>			
Part des allocataires CAF percevant le RSA (%)	31,7	19,6	17,5



# Les revenus

## Mais de fortes variations d'une ZUS à l'autre

**Distribution des Zus selon le rapport entre leur revenu fiscal médian par unité de consommation et celui de leur agglomération (rapport exprimé en %) en 2010**



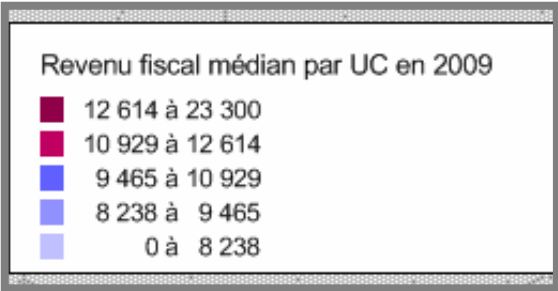
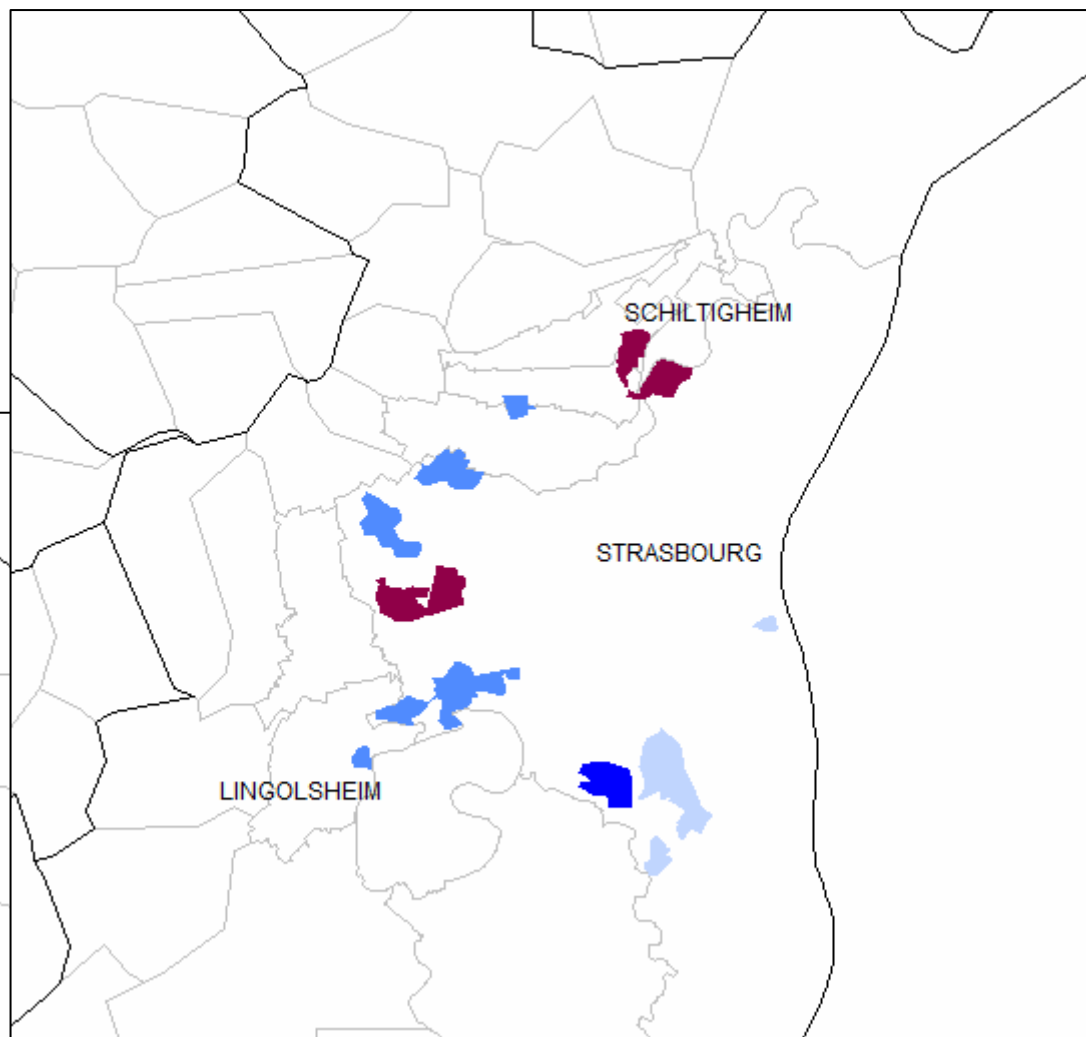
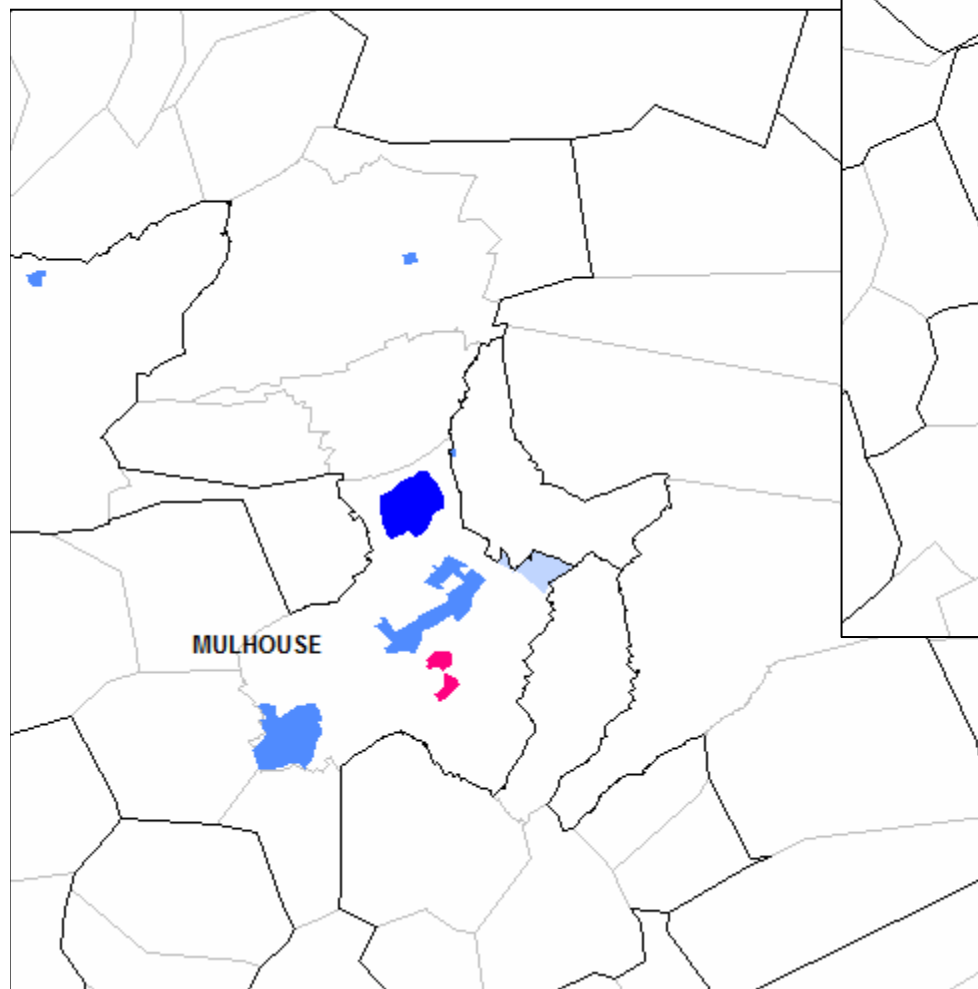
**Lecture :** En 2010, les 30% des Zus les plus défavorisées en termes d'écart à leur agglomération ont un revenu médian annuel par unité de consommation représentant moins de 48,8% de celui de leur agglomération (3<sup>e</sup> décile) ; dans les 30% des Zus les plus favorisées en la matière, ce revenu médian est supérieur à 64,6% de celui de leur agglomération (7<sup>e</sup> décile).

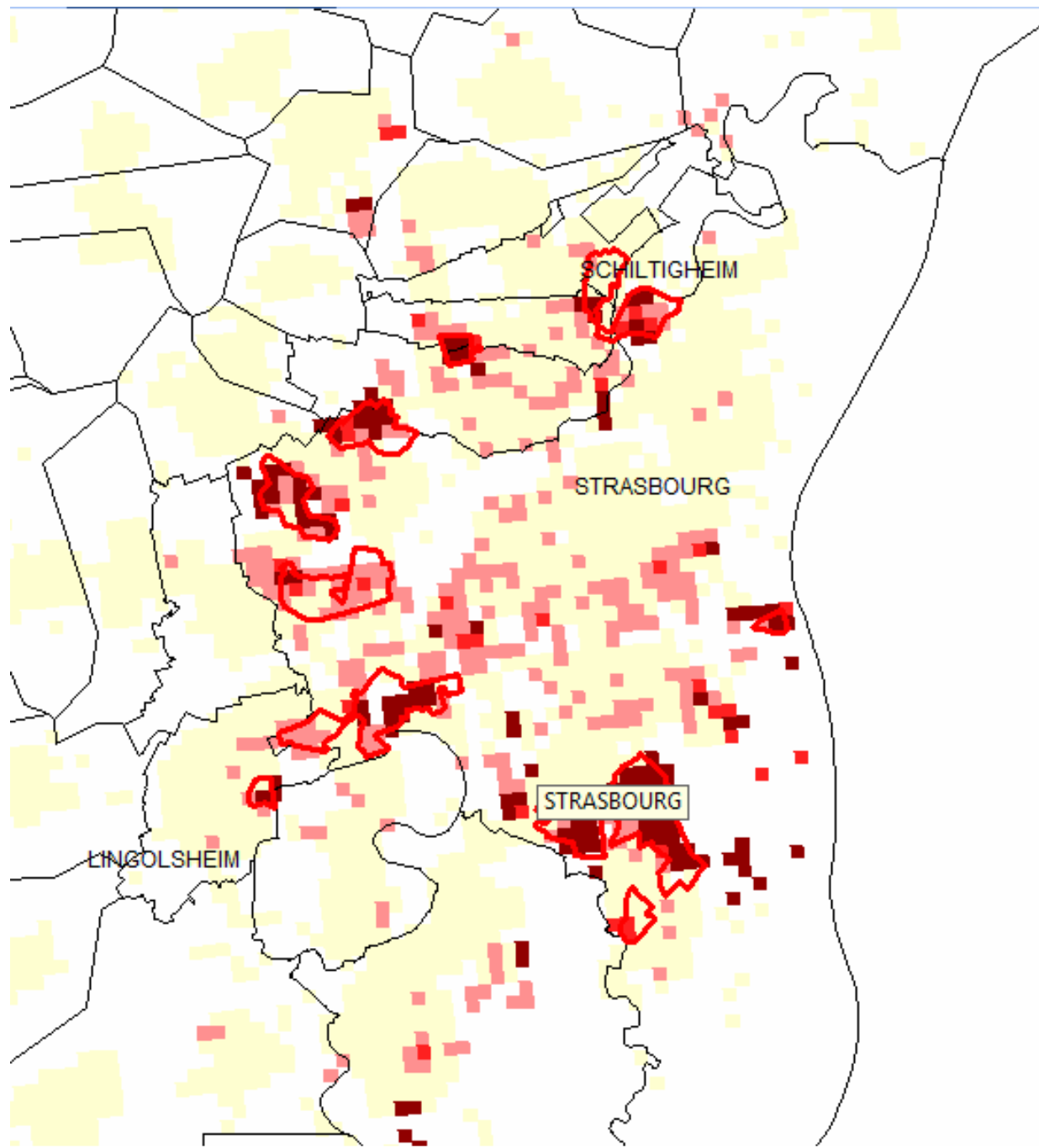
Région			Revenu / Pauvreté			Démographie			Habitat		Scolarité	Activité	
	Nombre de Zus	Population des ménages 2009	Revenu fiscal moyen par UC en 2009	Indicateur de ségrégation	Part de la population à bas revenu	Indicateur de monoparentalité	Part de la population immigrée	Indicateur de jeunesse	Indicateur de mobilité résidentielle	Part des ménages locataires en HLM	Part de jeunes adultes sans diplôme	Taux d'activité des hommes	Taux d'activité des femmes
Limousin	3	17292	7656,1	41,1	40,8	7,6	23,4	2,1	49,1	77,8	65,7	68,9	51,9
Languedoc-Roussillon	28	133154	7902,8	49,7	40,1	5,8	28,6	1,8	51,2	52,8	70,2	63,5	41,7
Centre	30	105946	8728,8	49,4	32,3	6,7	28,3	2,4	53,3	78,4	69,8	66	48,1
Midi-Pyrénées	14	56208	8778	45,2	33,5	5,6	30,4	1,7	52,2	61,6	62	68,4	50,7
Franche-Comté	23	70310	8918,2	52,4	31,4	6,4	26,6	2,2	53,9	75,6	68,8	69,7	49,6
Provence-Alpes-Côte d'Azur	48	385197	9159,4	50,9	33,2	6,2	24,4	1,9	50,1	47	65,4	66	47,6
Picardie	21	128917	9525,9	59,8	30,4	7,3	22	2,5	47,5	69,5	68,3	68,5	51
<b>Alsace</b>	19	122179	9555,2	53,2	28,5	5,9	28,8	2,5	49,2	64,8	70,6	69,1	50,5
Nord-Pas-de-Calais	73	389639	9698,9	62,1	29,8	6,4	15,9	2,4	49,1	51,2	60,8	66,6	45,3
Basse-Normandie	12	44844	9715,5	55,9	30,6	7,9	15	2,1	53,1	75,8	67,9	68,4	51,6
Lorraine	38	124465	9780,4	58,1	28,1	6,4	24,8	1,9	49,9	70,4	67,4	65,7	46,7
Haute-Normandie	25	118801	9830,4	57	28,6	7,4	19,1	2,2	50,7	74,1	69	66,5	49,8
Champagne-Ardenne	31	117188	9835,7	59,2	28,8	7	18,6	2	52	79,9	67,1	67,8	50
Bourgogne	22	73494	10535,1	58,4	25,4	6,3	22,5	1,8	50,9	70,3	68	69,5	54,6
Bretagne	20	79025	10773,9	55,9	26,7	6,8	13,8	1,7	50	66,7	56,1	68,8	55
Rhône-Alpes	64	327072	11013	57	23,1	5	27,2	2,1	50,6	62,4	57,8	70,7	52,8
Pays de la Loire	29	133511	11115,8	59,5	25,6	6,7	15,7	1,9	49,9	65,9	62,5	70,6	57
Poitou-Charentes	14	60158	11441,7	62,1	26,2	6,9	12,4	1,4	49,4	62,8	65,5	69,9	54,9
Ile-de-France	157	1322138	12205,4	57,8	19,2	5,3	30,5	2,9	45,4	59,6	53,5	71,4	60,8
Aquitaine	24	129385	12447,6	62,7	20,9	5,8	17,1	1,6	50,5	51,1	56,9	70,6	58,4
Auvergne	17	62365	12567,3	68,1	21,5	4,9	19,5	1,2	45	52,7	57	69,1	55,7
Corse	5	25595	13544,3	77,6	15,6	4,9	.	0,9	40,8	39,4	57,1	.	.
<b>France métropolitaine</b>	<b>717</b>	<b>4026883</b>	<b>10724</b>	<b>57,1</b>	<b>25,7</b>	<b>6</b>	<b>26,5</b>	<b>2,2</b>	<b>48,7</b>	<b>60,8</b>	<b>60,6</b>	<b>69</b>	<b>53,5</b>
La Réunion	15	124579	8361,5	.	37,9	9,9	.	3,6	53,4	36,5	64,5	.	.

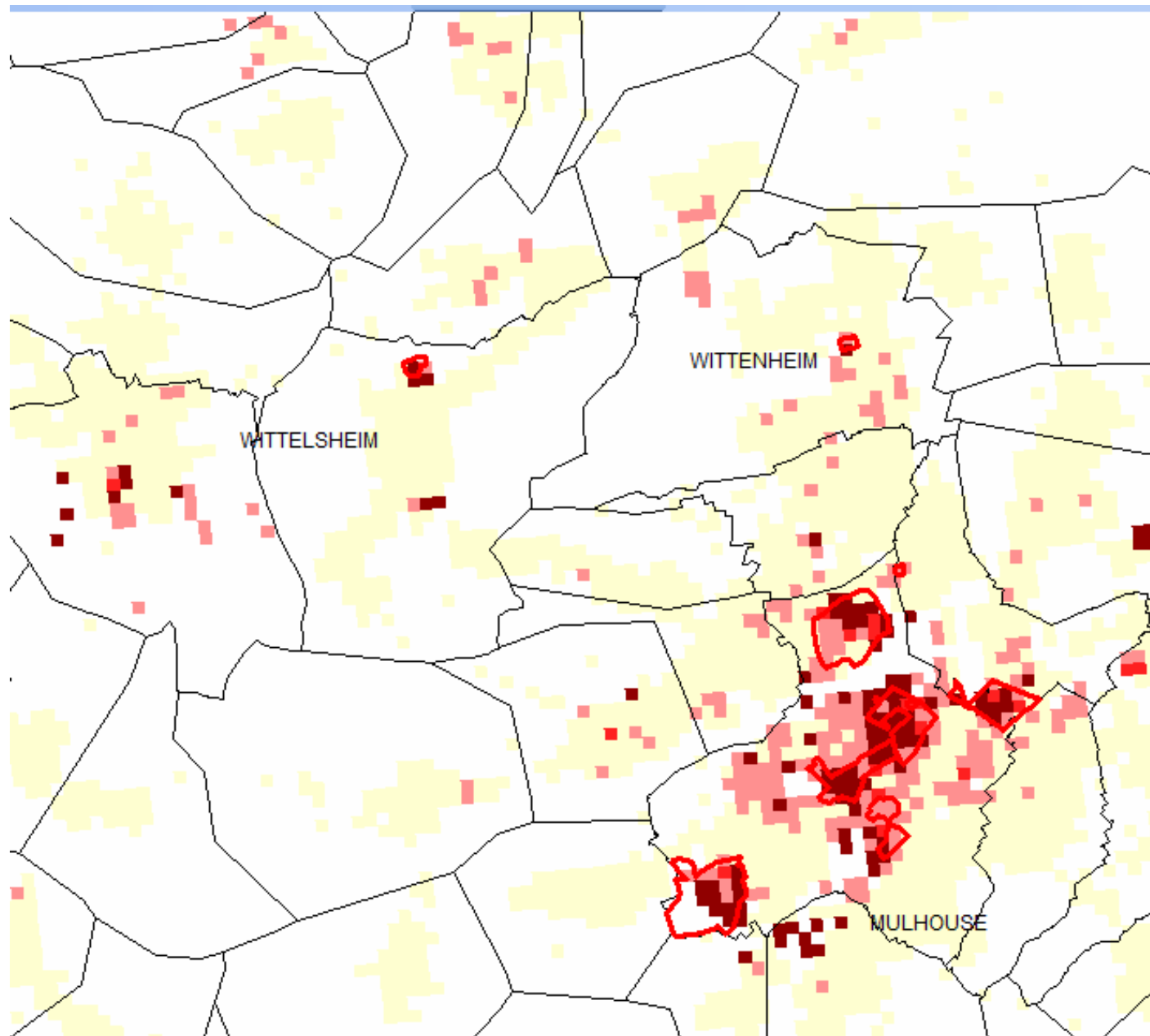
# Zus d'Alsace

Unité urbaine	Priorité	Territoire	Population des ménages 2009	Revenu par UC médian 2009	Indicateur de ségrégation	Part de la population à bas revenu	Indicateur de monoparentalité	Part de la population immigrée	Indicateur de jeunesse 2008	Part des ménages installés depuis moins de 5 ans	Part des ménages locataires en HLM	Part de jeunes adultes sans diplôme	Taux d'activité des hommes	Taux d'activité des femmes
Strasbourg	1	Neuhof (Cités)	9861	7448	40,8	39,9	8,8	24,5	3	50,3	91,1	85,5	63,9	39,9
Strasbourg	1	Port du Rhin	1318	7519	41,2	36,1	8,8	26,8	2,4	49,3	91,4	.	59,7	.
Strasbourg	1	Hautepierre	12978	8307	45,6	32,5	6,1	35,4	4,2	43,5	77,6	70,8	69,1	50,8
Strasbourg	1	Nucléaire)	7586	8459	46,4	31,1	4,5	31,8	2,6	41,9	83,6	75,9	67,4	46,9
Strasbourg	2	Hirondelles)	1608	8571	47	34,4	6	35,1	3,2	49,2	85,3	71,6	72,7	.
Strasbourg	2	Elsau, Montagne Verte	9634	9149	50,2	29,1	6,5	28,2	2,5	46,3	77,7	69,5	71	49,6
Strasbourg	1	(Cité Erstein)	4063	9233	50,6	30,6	6,5	27,2	2,4	40,1	96,6	75,7	63,4	48,8
Strasbourg	1	Est)	7635	10319	56,6	25,1	6,7	26,1	2,2	43,9	.	66,6	69,2	54
Strasbourg	2	(Secteur Ouest)	11981	12630	69,3	17,7	5	24,7	2,2	52,8	45,8	57,1	73,3	60,4
Strasbourg	2	Ried, Cité d'Ill	10016	12903	70,8	16,4	5,1	20,1	1,4	37,7	61,9	65,7	70,9	61,2
Mulhouse	1	Drouot	3092	8018	46,3	34,3	6,8	23,9	2	50	88,6	71,3	58,9	43,2
Mulhouse	1	Les Coteaux	8600	8464	48,9	33,1	5,5	27,9	2,7	47,6	56,7	73,9	69,8	48,6
Mulhouse	2	(Bassin Potassique)	1145	8611	49,7	27,3	3,5	35,8	3,4	42	90,4	80,3	65,1	.
Mulhouse	1	Briand Franklin	8124	8623	49,8	32,3	5,8	32,9	2,7	64,4	11,4	71,7	73,5	51,4
Mulhouse	1	Neppert	6915	8646	49,9	31,2	6,1	31	2,6	63,5	.	68,9	72,4	46,7
Colmar	1	Europe	7560	8776	47,7	30,2	6,7	27,1	3,2	51,6	82,2	74,6	68,9	47,7
Mulhouse	2	Chêne Hêtre	510	8873	51,2	22	2,2	.	2,5	43,4	99,3	85,7	.	.
Mulhouse	1	(Bourtzwiller)	6398	10255	59,2	22,2	3,8	30,6	1,8	44,7	52,2	76,4	64,5	44,6
Mulhouse	2	Porte du Miroir	3155	12541	72,4	24,7	5,4	20,7	1,9	66,8	17,3	46,3	76,4	58,3

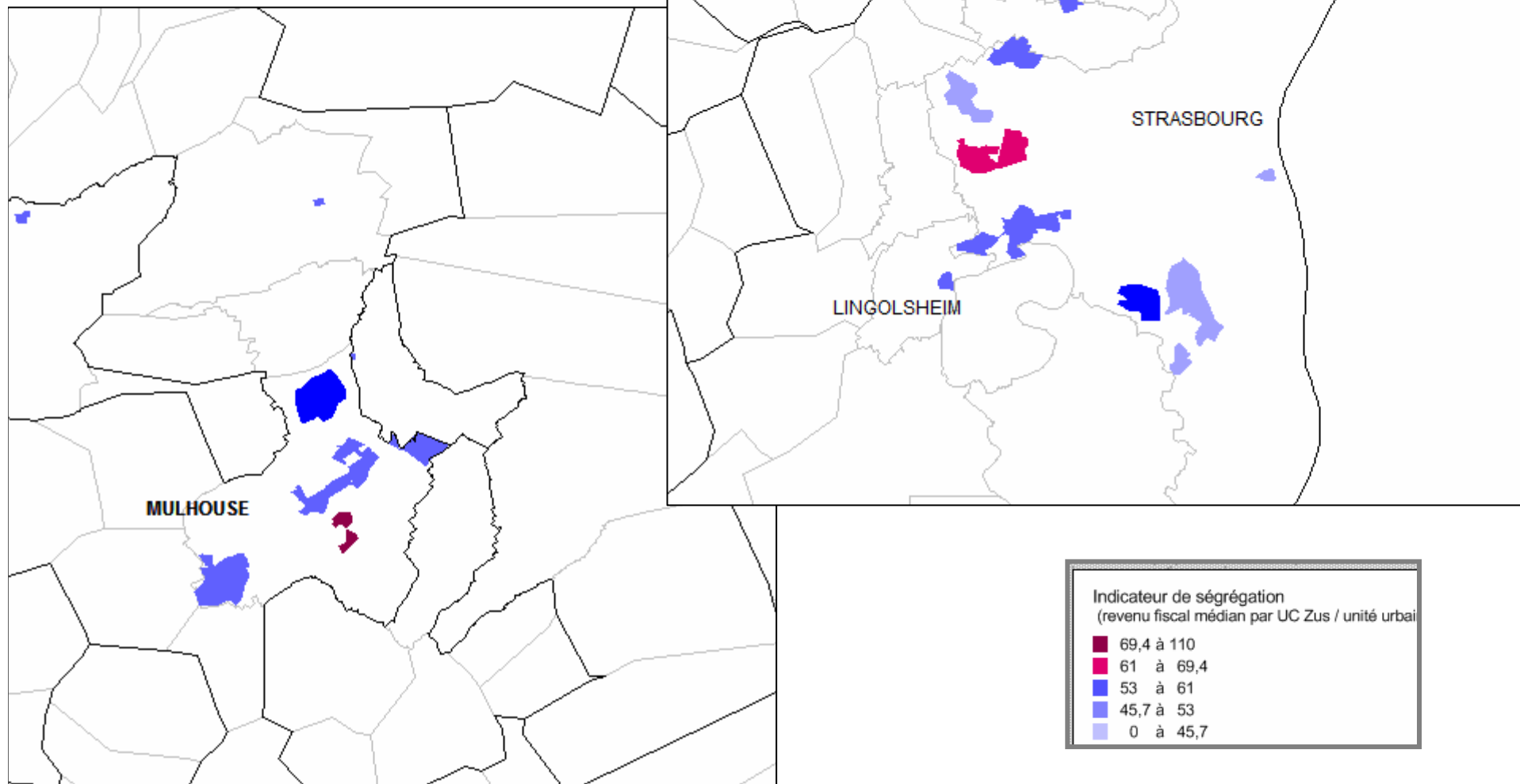
# Revenu fiscal médian par UC (revenus fiscaux 2009)







# Indicateur de ségrégation (revenus fiscaux 2009)



# Activité, emploi et chômage

- Après une pause entre 2010 et 2011, le chômage augmente sensiblement en Zus entre 2011 et 2012, et dans une moindre mesure dans les unités urbaines englobantes :
  - Le taux de chômage des 15-64 ans en 2012 en Zus : 24,2%, +1,5 point par rapport à 2011
  - L'écart avec les unités urbaines englobantes augmente : de 13,3 points à 14,4 points entre 2011 et 2012



# Activité, emploi et chômage

## ➤ Analyse par classes d'âge : augmentation du non emploi quelle que soit la classe d'âge

- **Chez les jeunes** : augmentation du chômage
  - Un jeune sur six est au chômage en Zus et un sur cinq en emploi
  - Le taux de chômage atteint 45% (contre 40,4% en 2011) soit un niveau jamais atteint depuis la publication du rapport de l'Onzus
- **Chez les 25-49 ans** : l'inactivité progresse
  - La part d'inactifs atteint en 2012 24,3% (contre 21,9% en 2011)
  - La part de chômage reste stable (à 17,0%) → c'est donc le taux d'emploi qui diminue (à 57,9% contre 60,5% en 2011)
  - Le taux de chômage s'établit à 22,7% (contre 21,9% en 2011)
- **Chez les 50-64 ans** : augmentation du chômage qui perdure
  - l'activité progresse depuis 2008 (effet des réformes des retraites) du fait d'une progression de la part de chômage (à 8,9%)...
  - ...d'où une augmentation du taux de chômage en Zus en 2012 (à 16,6%, +1,7 point)

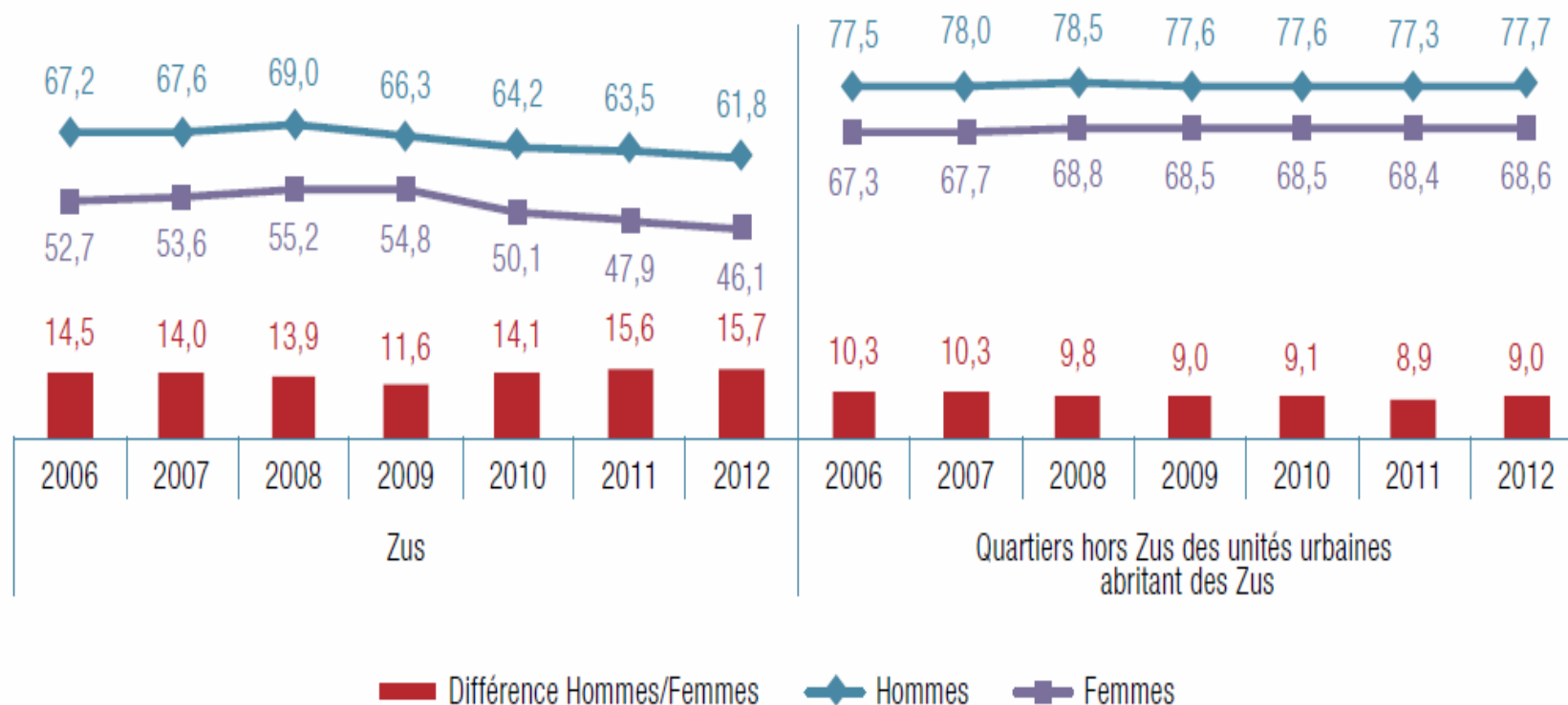
# Activité, emploi et chômage

- La baisse du taux d'emploi chez les 25-64 ans se manifeste par une baisse de l'activité chez les femmes et par une augmentation du chômage chez les hommes
  - L'inactivité, déjà plus importante chez les femmes, augmente sensiblement chez ces dernières en 2012 (à 41,8%, +2,1 point) alors qu'elle reste relativement stable chez les hommes (à 21,5%, +0,4 point)
  - A l'inverse, la part de chômage augmente chez les hommes (à 16,7%, + 1,2 point) alors qu'elle reste relativement constante chez les femmes (à 12,1%, -0,3 point)
  - Chez les actifs (78,5% des hommes et 58,2% des femmes), le taux de chômage des femmes et des hommes est relativement équivalent (respectivement 20,8% et 21,2%)

# L'emploi

*Des écarts qui s'accroissent entre hommes et femmes, et une tendance des femmes au retrait du marché du travail*

Taux d'emploi de la population des 25 à 64 ans selon le lieu de résidence et le sexe (en %)



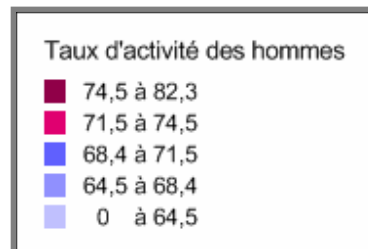
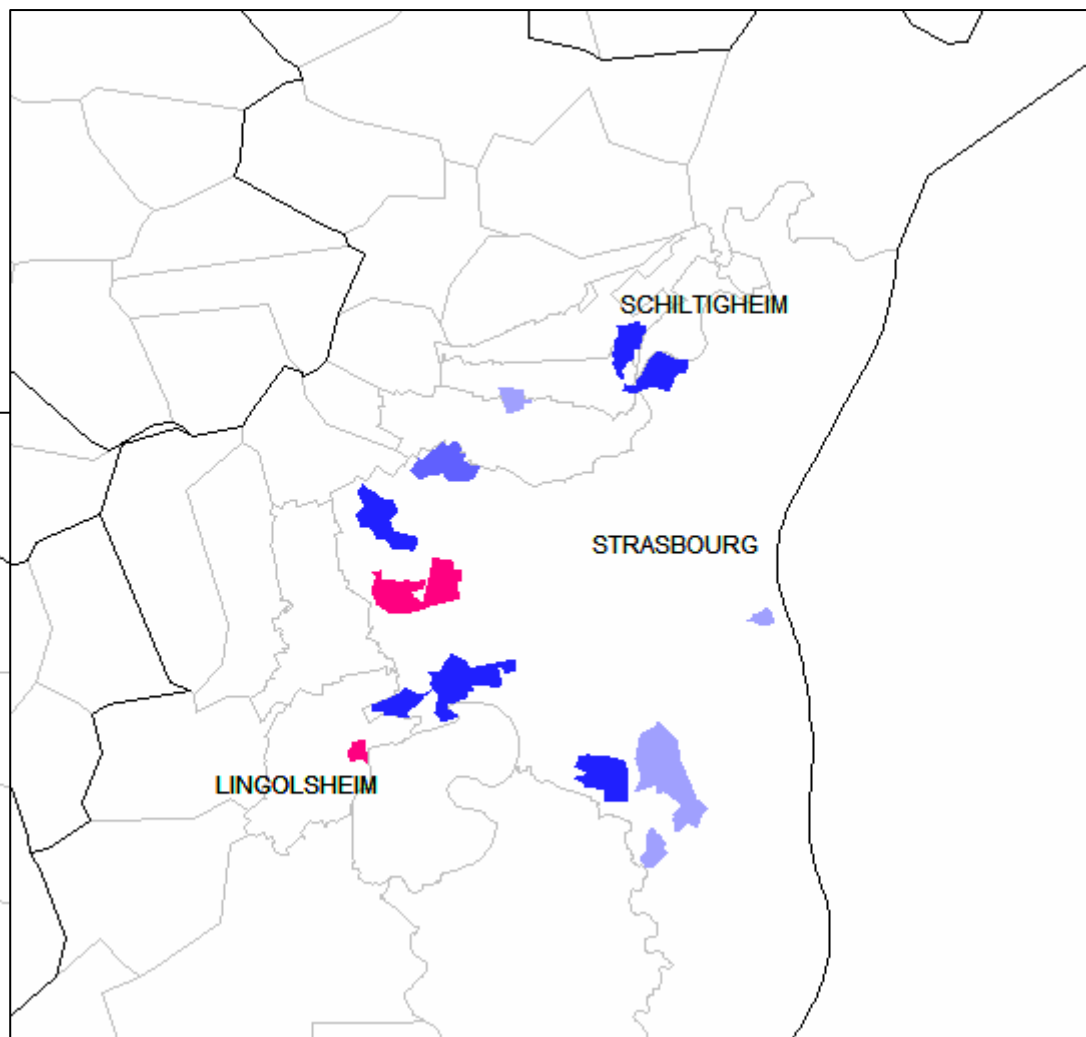
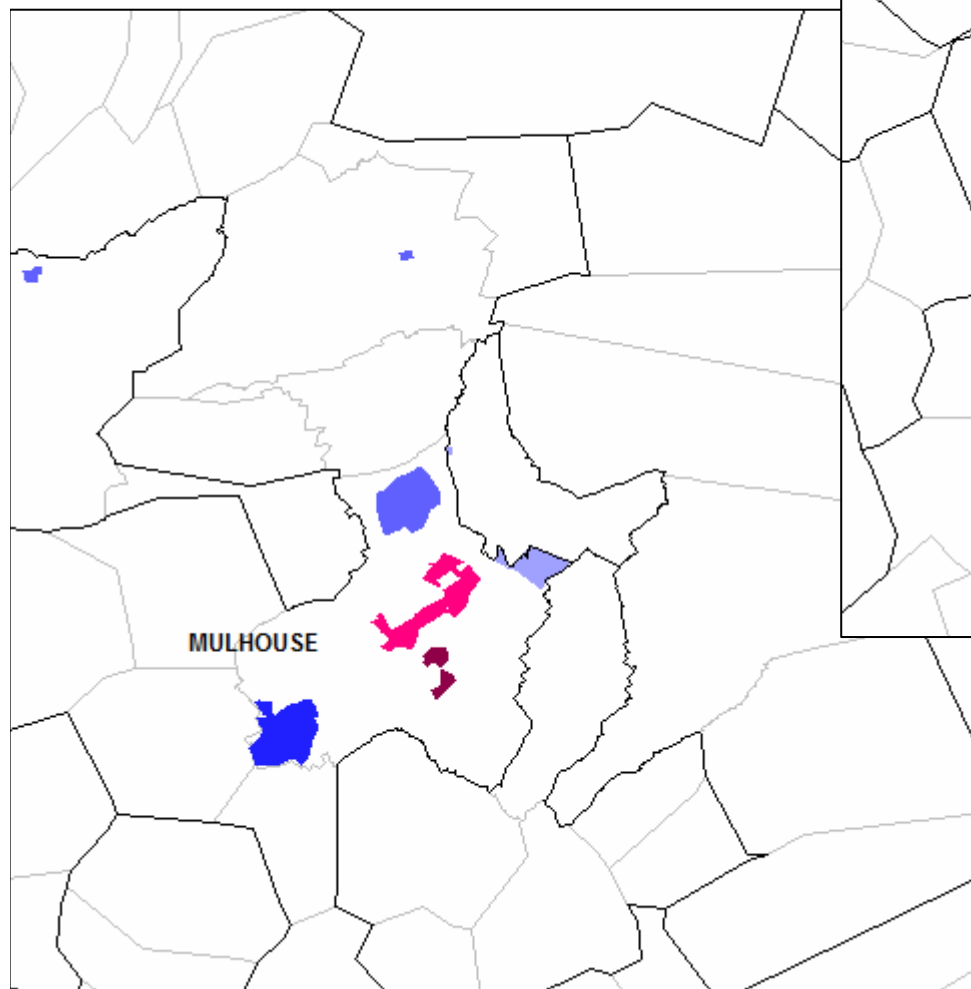
Source: Enquête Emploi en continu de l'Insee.

Champ: Zus métropolitaines ou unités urbaines environnantes.

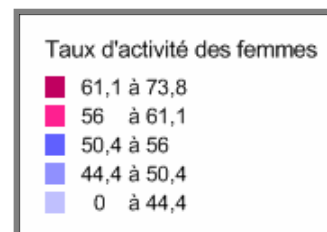
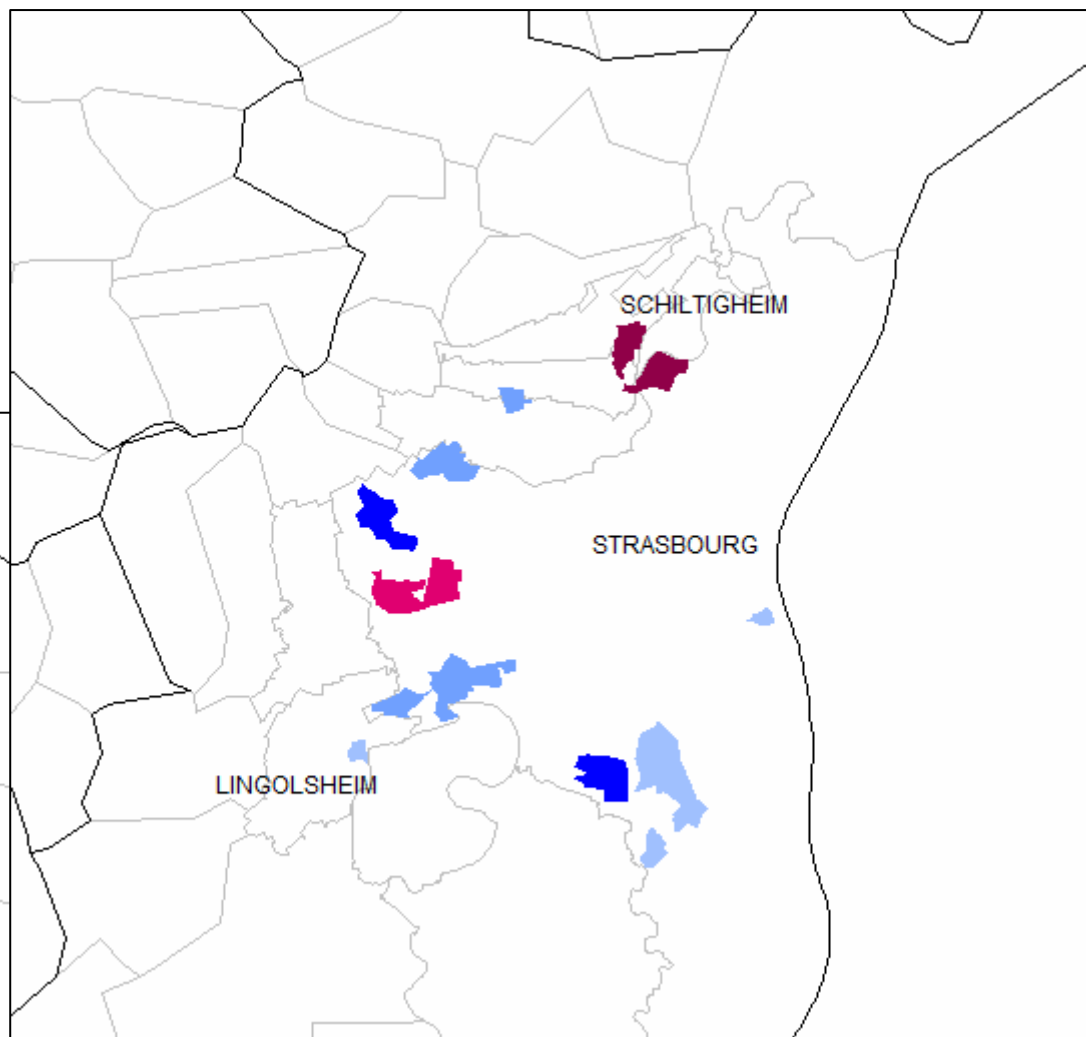
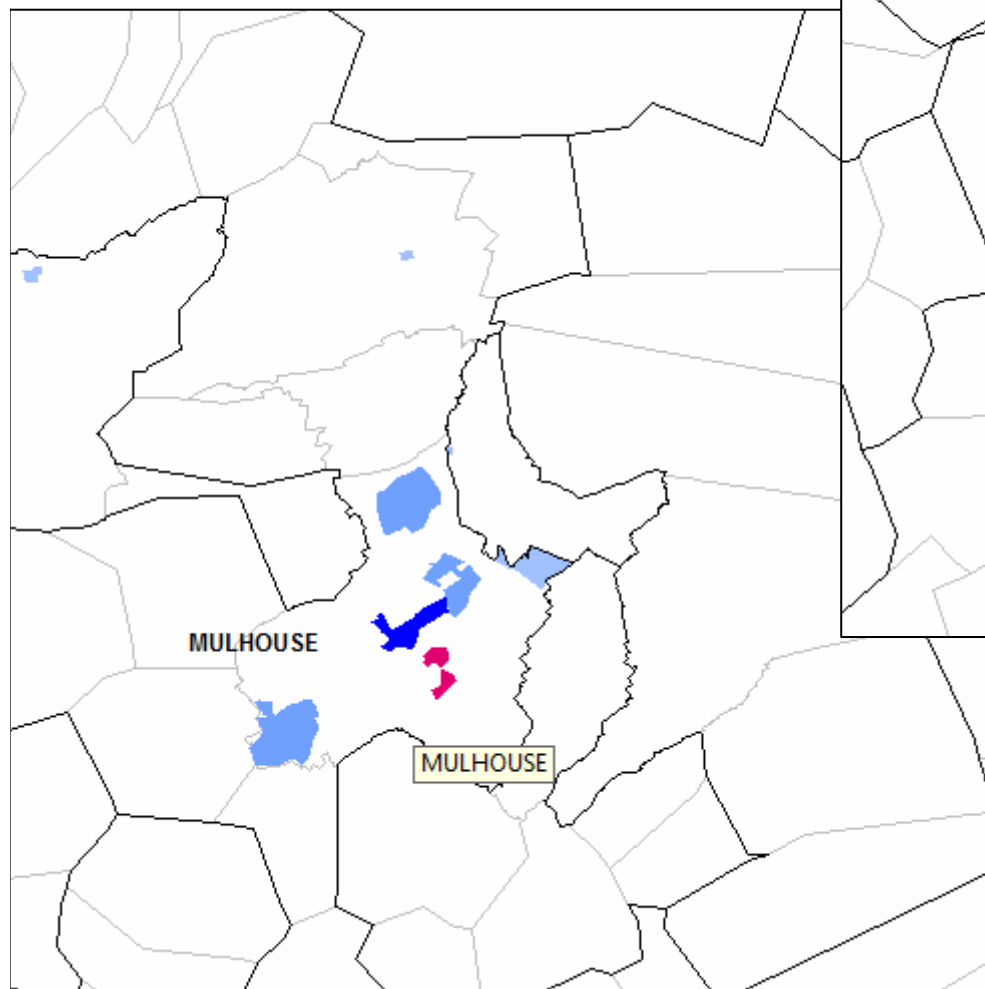
# Zus d'Alsace

Unité urbaine	Priorité	Territoire	Population des ménages 2009	Revenu par UC médian 2009	Indicateur de ségrégation	Part de la population à bas revenu	Indicateur de monoparentalité	Part de la population immigrée	Indicateur de jeunesse 2008	Part des ménages installés depuis moins de 5 ans	Part des ménages locataires en HLM	Part de jeunes adultes sans diplôme	Taux d'activité des hommes	Taux d'activité des femmes
Strasbourg	1	Neuhof (Cités)	9861	7448	40,8	39,9	8,8	24,5	3	50,3	91,1	85,5	63,9	39,9
Strasbourg	1	Port du Rhin	1318	7519	41,2	36,1	8,8	26,8	2,4	49,3	91,4	.	59,7	.
Strasbourg	1	Hautepierre	12978	8307	45,6	32,5	6,1	35,4	4,2	43,5	77,6	70,8	69,1	50,8
Strasbourg	1	Nucléaire)	7586	8459	46,4	31,1	4,5	31,8	2,6	41,9	83,6	75,9	67,4	46,9
Strasbourg	2	Hirondelles)	1608	8571	47	34,4	6	35,1	3,2	49,2	85,3	71,6	72,7	.
Strasbourg	2	Elsau, Montagne Verte	9634	9149	50,2	29,1	6,5	28,2	2,5	46,3	77,7	69,5	71	49,6
Strasbourg	1	(Cité Erstein)	4063	9233	50,6	30,6	6,5	27,2	2,4	40,1	96,6	75,7	63,4	48,8
Strasbourg	1	Est)	7635	10319	56,6	25,1	6,7	26,1	2,2	43,9	.	66,6	69,2	54
Strasbourg	2	(Secteur Ouest)	11981	12630	69,3	17,7	5	24,7	2,2	52,8	45,8	57,1	73,3	60,4
Strasbourg	2	Ried, Cité d'Ill	10016	12903	70,8	16,4	5,1	20,1	1,4	37,7	61,9	65,7	70,9	61,2
Mulhouse	1	Drouot	3092	8018	46,3	34,3	6,8	23,9	2	50	88,6	71,3	58,9	43,2
Mulhouse	1	Les Coteaux	8600	8464	48,9	33,1	5,5	27,9	2,7	47,6	56,7	73,9	69,8	48,6
Mulhouse	2	(Bassin Potassique)	1145	8611	49,7	27,3	3,5	35,8	3,4	42	90,4	80,3	65,1	.
Mulhouse	1	Briand Franklin	8124	8623	49,8	32,3	5,8	32,9	2,7	64,4	11,4	71,7	73,5	51,4
Mulhouse	1	Neppert	6915	8646	49,9	31,2	6,1	31	2,6	63,5	.	68,9	72,4	46,7
Colmar	1	Europe	7560	8776	47,7	30,2	6,7	27,1	3,2	51,6	82,2	74,6	68,9	47,7
Mulhouse	2	Chêne Hêtre	510	8873	51,2	22	2,2	.	2,5	43,4	99,3	85,7	.	.
Mulhouse	1	(Bourtzwiller)	6398	10255	59,2	22,2	3,8	30,6	1,8	44,7	52,2	76,4	64,5	44,6
Mulhouse	2	Porte du Miroir	3155	12541	72,4	24,7	5,4	20,7	1,9	66,8	17,3	46,3	76,4	58,3

# Taux d'activité des hommes (RP 2006)



# Taux d'activité des femmes (RP 2006)



# Activité, emploi et chômage

## ➤ L'augmentation du taux de chômage touche (presque) tous les niveaux d'études

- Si le niveau d'études préserve du chômage l'augmentation constatée par rapport à 2011 est générale (hormis pour les niveaux d'études équivalents au bac)
  - Niveau supérieur au bac : taux de chômage de 11,3% (+0,9 point)
  - Niveau égal au bac : taux de chômage de 17,5% (-0,2 point)
  - Niveau BEP – CAP : taux de chômage de 20,9% (+1,1 point)
  - Niveau inférieur au BEP – CAP : taux de chômage de 26,3% (+1,1 point)

## ➤ Et avant tout les personnes d'origine non immigrée

- Le taux de chômage des résidents de Zus d'origine immigrée demeure inchangé par rapport à 2011 (à 26,2% ; +0,1 point )
- Il progresse en revanche chez les résidents d'origine non immigrée (à 18,6% ; +1,0 point)

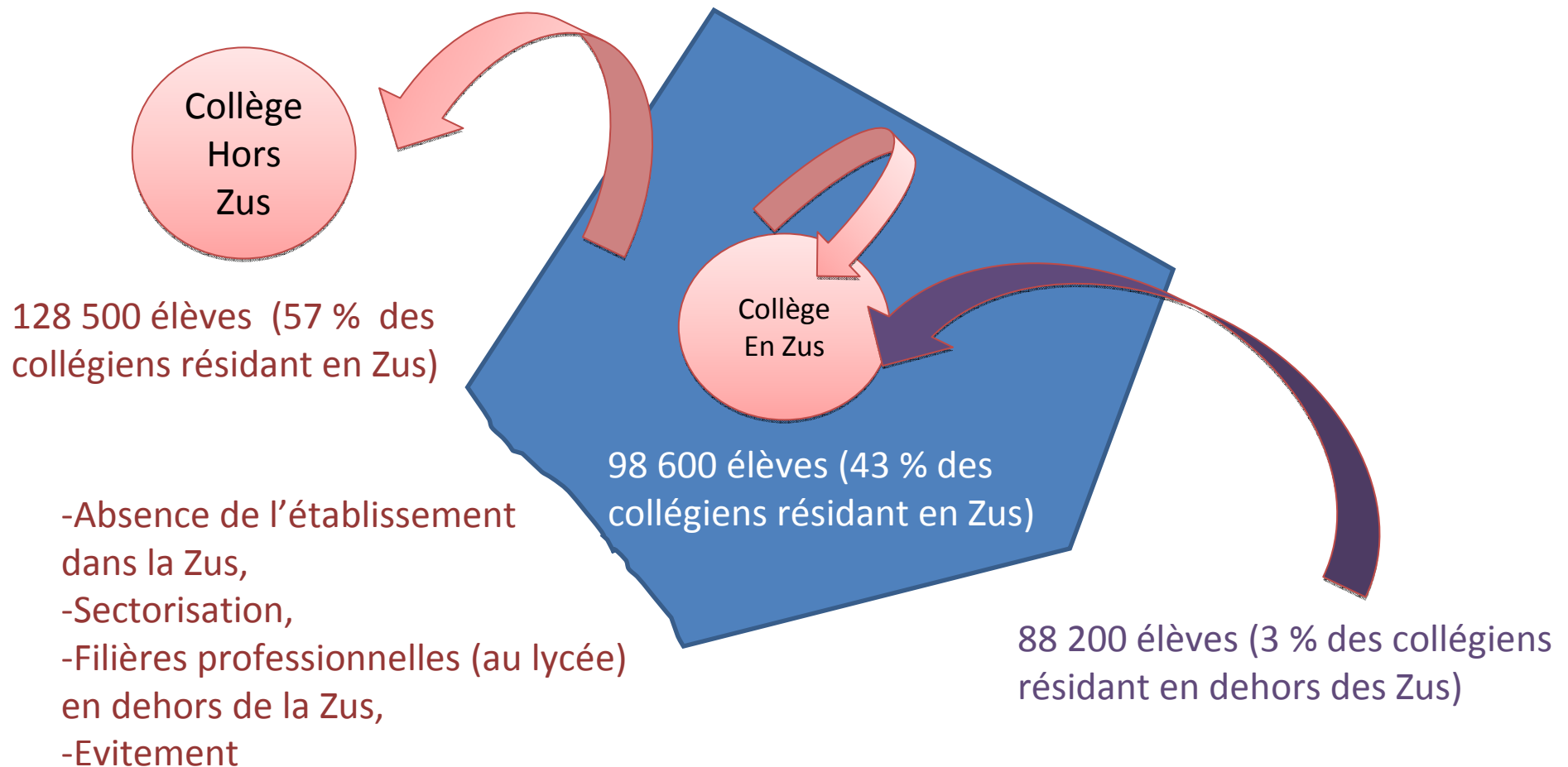
## *Trois thèmes principaux*

- 1- l'emploi et les revenus :
  - une forte sensibilité à la conjoncture économique
- 2- l'éducation et la maîtrise des savoirs de base :
  - des écarts structurels qui se maintiennent
- 3- les jeunes :
  - difficultés d'entrée dans la vie active et accès à l'autonomie



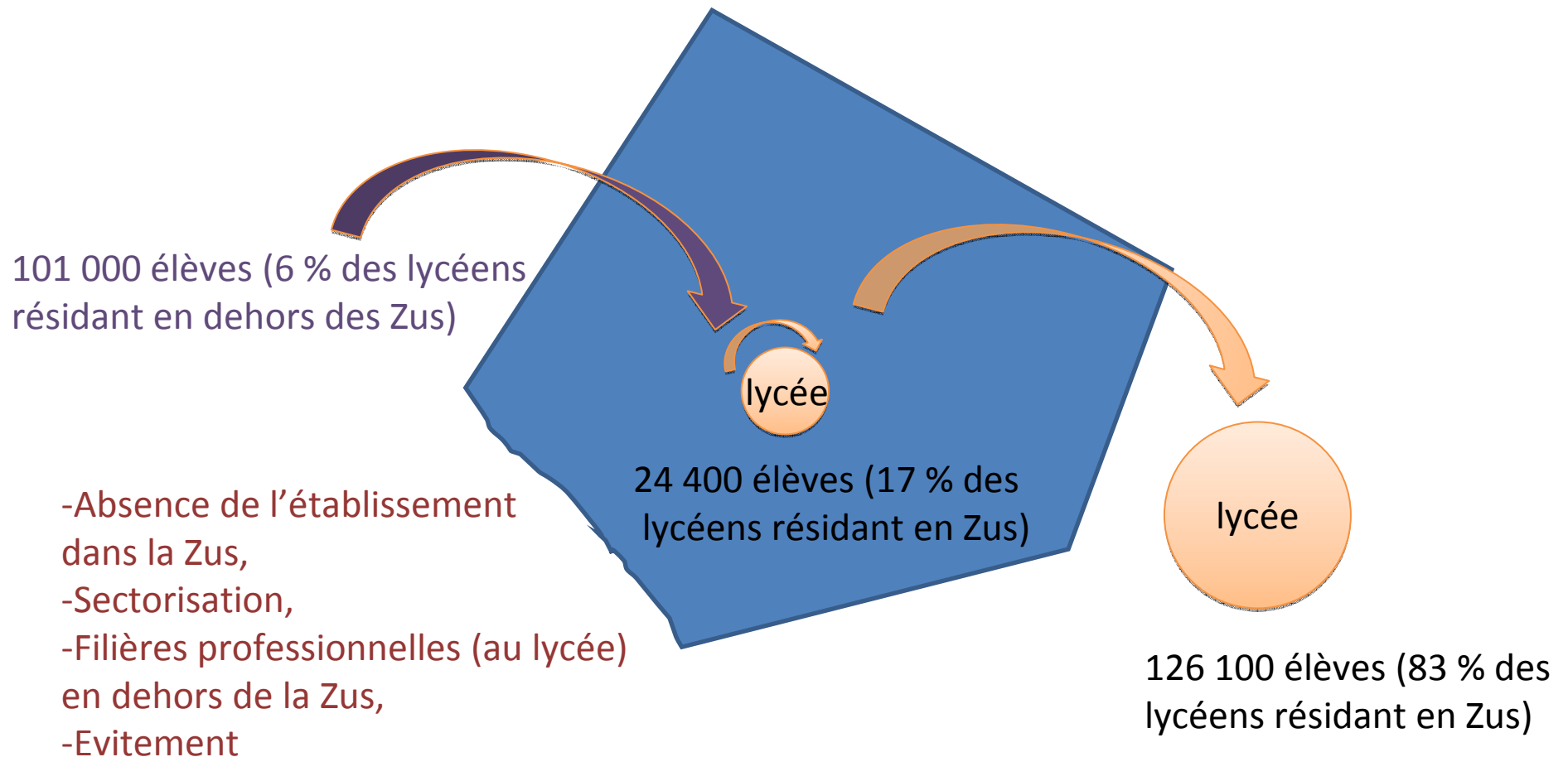
## 2- l'éducation et la maitrise des savoirs de base

- Près d'un collégien sur deux et moins d'un lycéen sur cinq résidant en Zus étudient dans un établissement situé en Zus

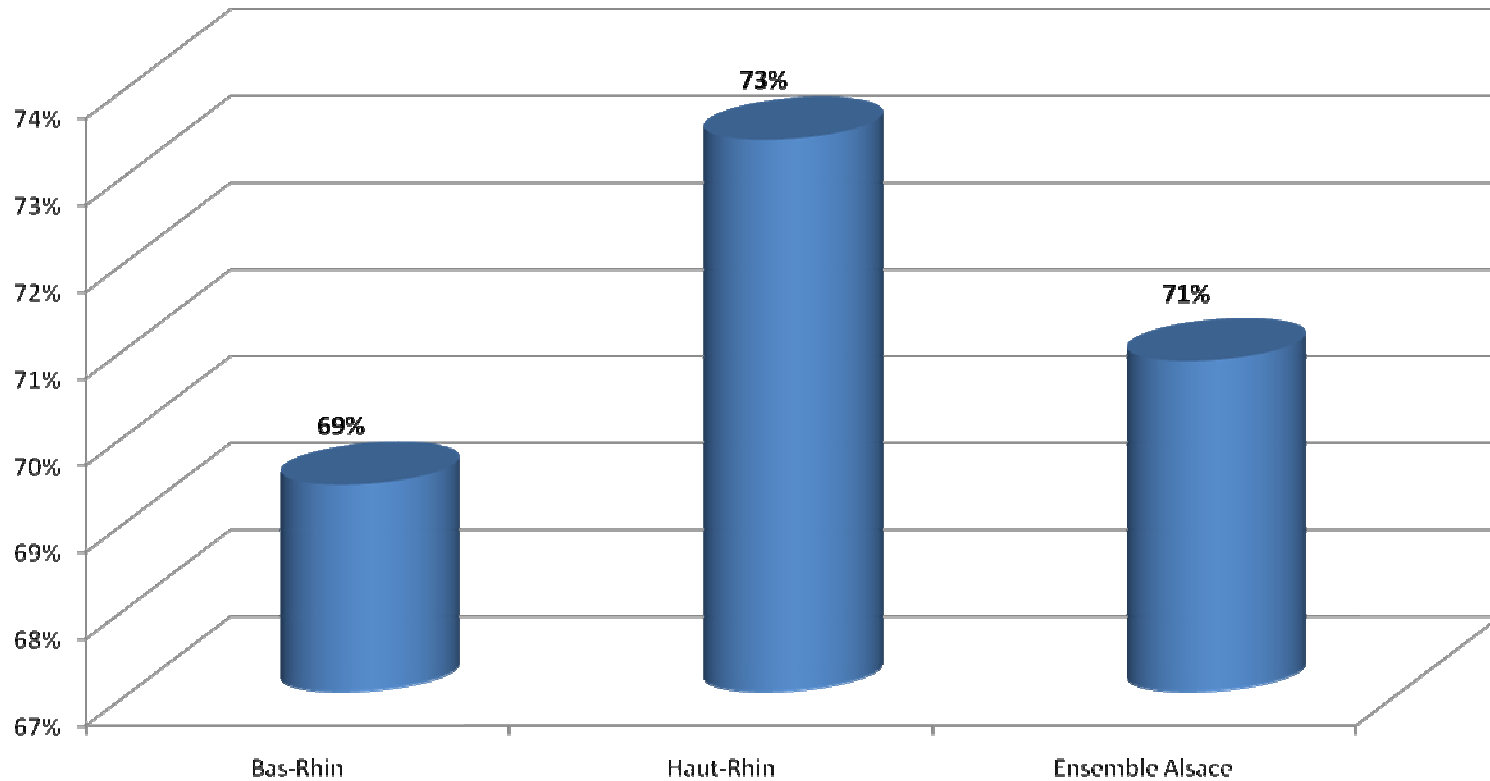


## 2- l'éducation et la maîtrise des savoirs de base

- Près d'un collégien sur deux et moins d'un lycéen sur cinq résidant en Zus étudient dans un établissement situé en Zus



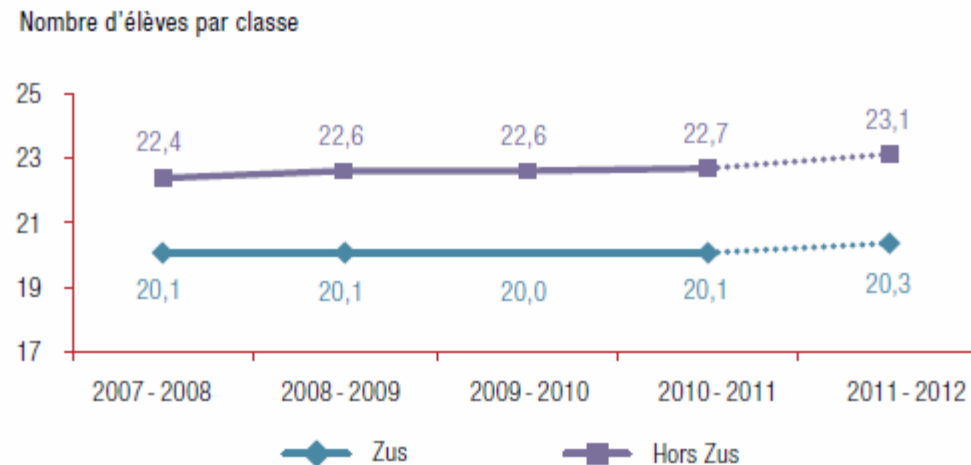
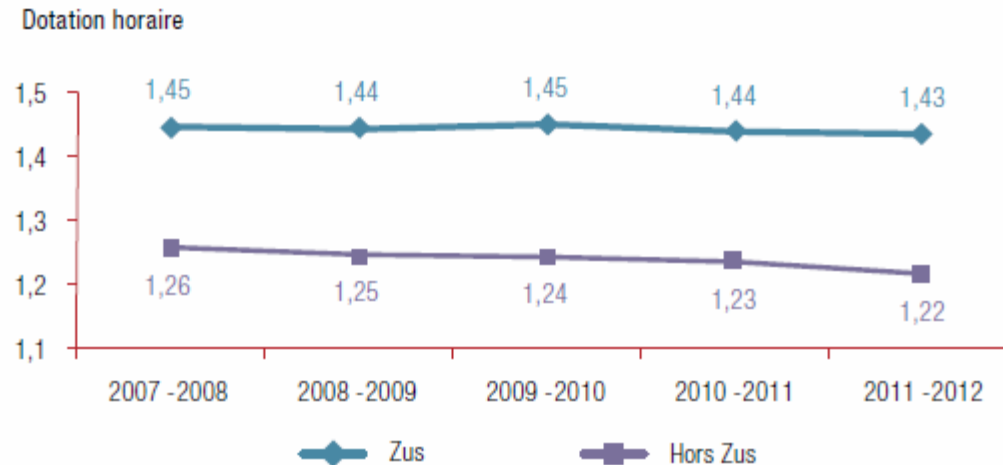
# Part des collégiens des Zus bénéficiant de l'éducation prioritaire



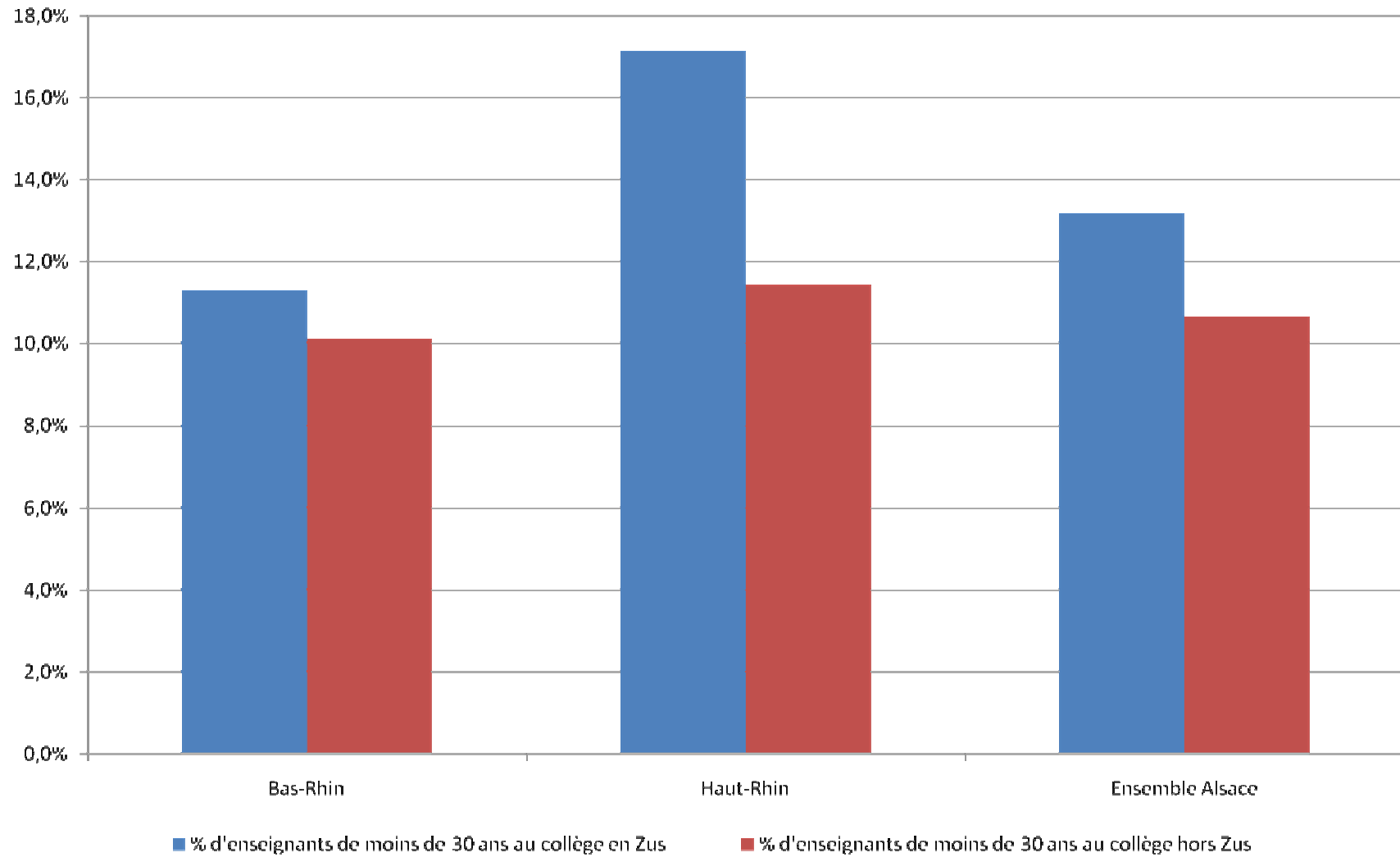
# L'éducation

## *Des moyens pédagogiques plus importants dans les collèges en Zus*

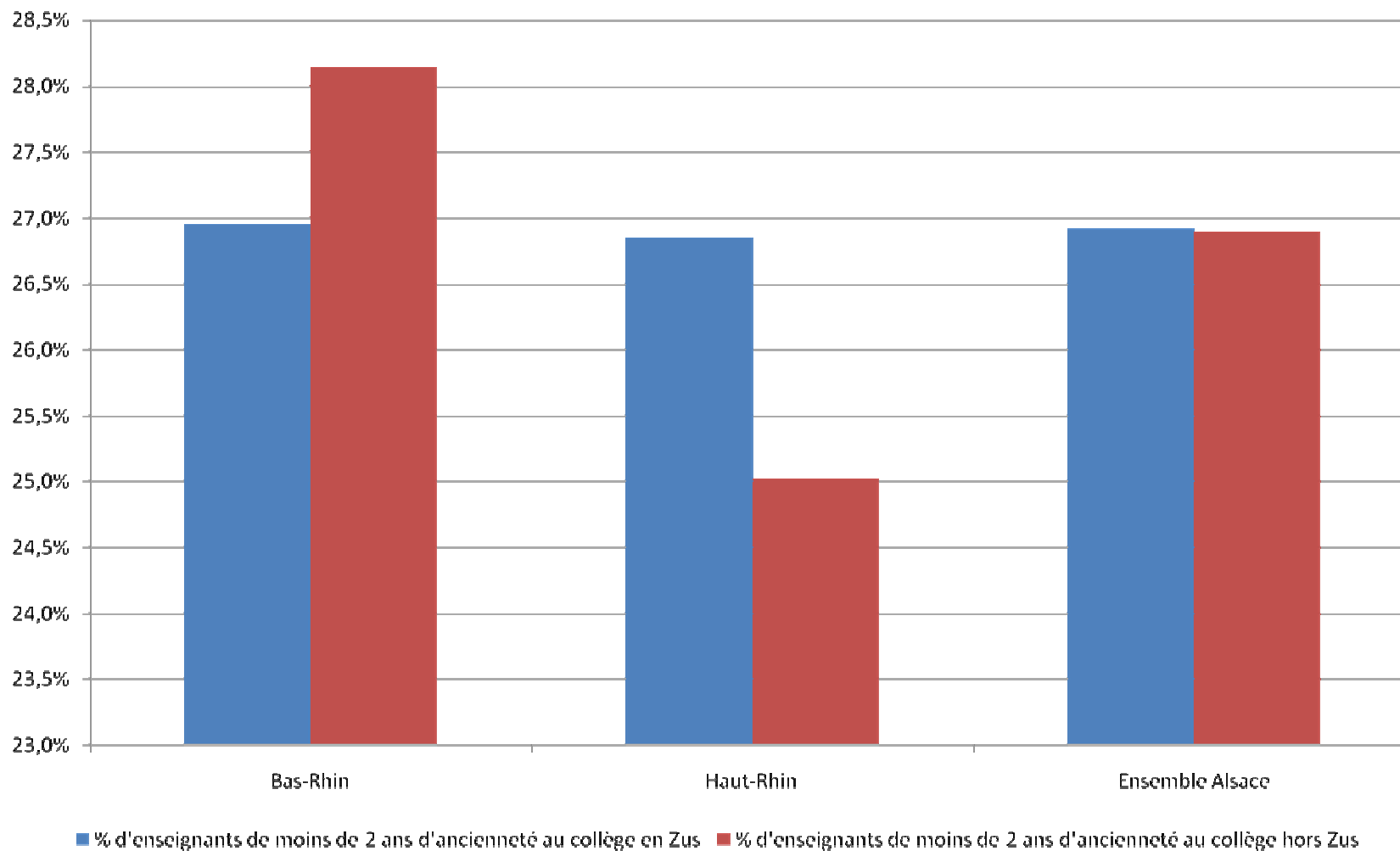
### Dotation horaire et nombre d'élèves par classe



# Enseignants de moins de 30 ans



# Enseignants de moins de 2 ans d'ancienneté

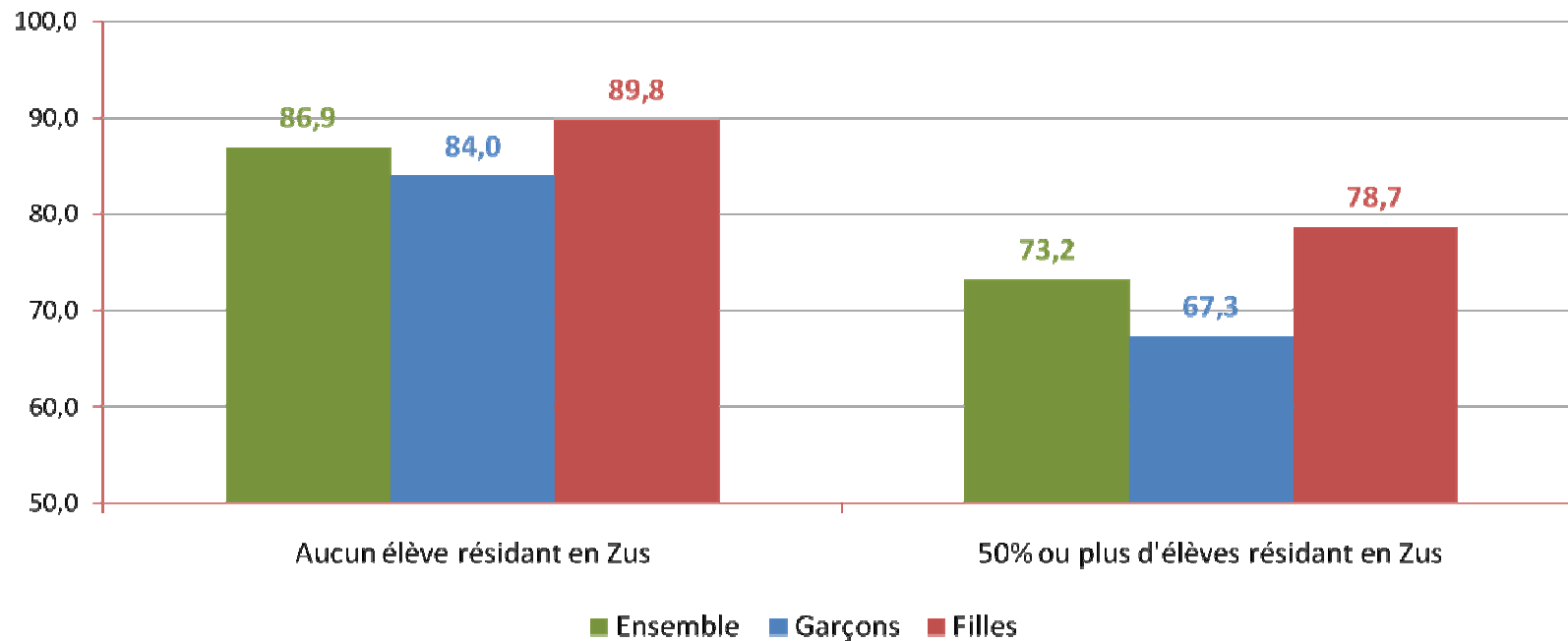


## L'éducation

*Une réussite scolaire plus faible dans les établissements à forte proportion d'élèves résidant en Zus*

22% des élèves de Zus entrant en 6<sup>ème</sup> ont au moins un an de retard contre 13% dans les quartiers environnants

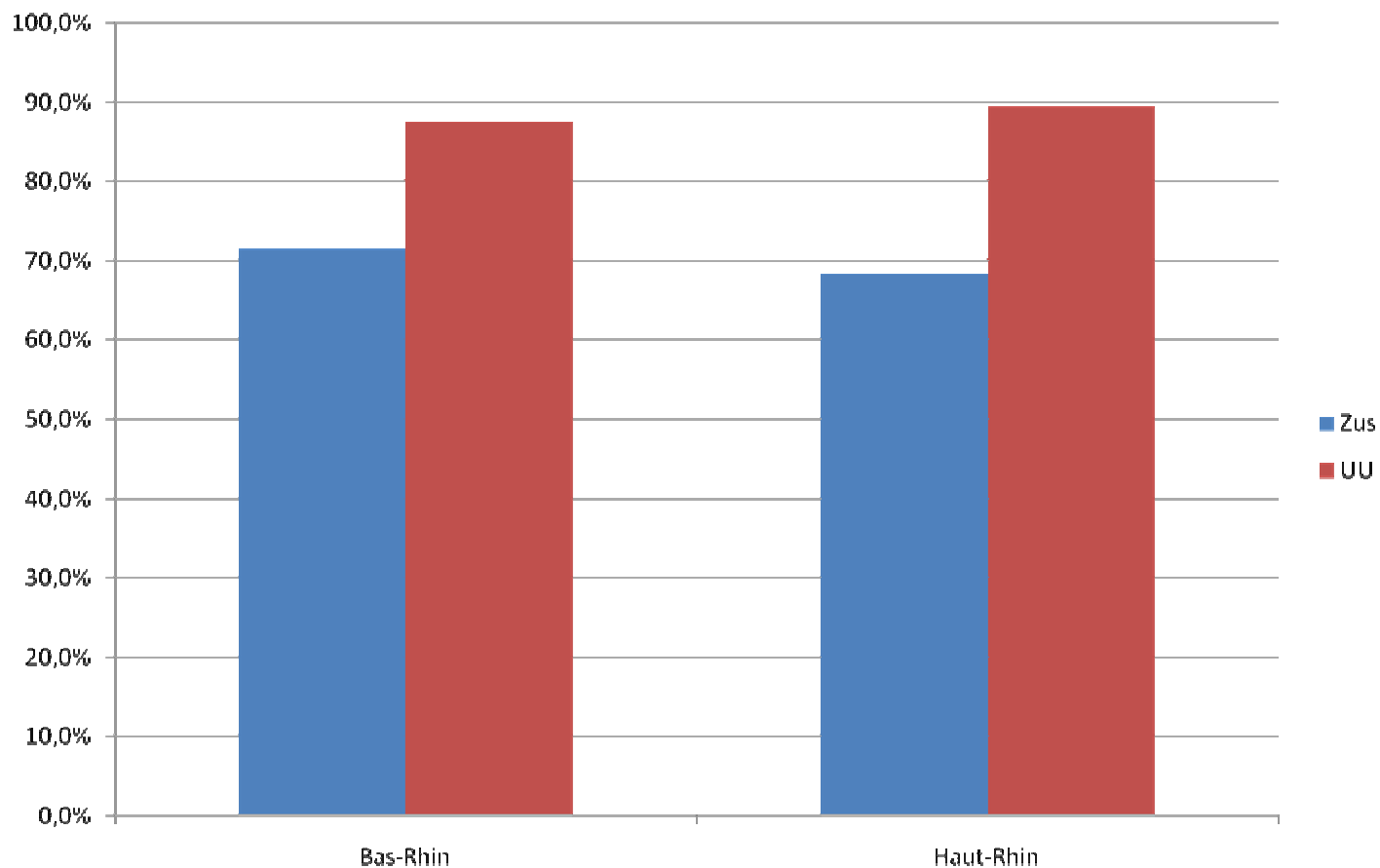
**Taux de réussite au DNB en 2012 selon la part d'élèves résidant en Zus dans les collèges par sexe (en %)**



Source : ministère de l'Éducation nationale, Depp. Année scolaire 2011-2012.

Champ : France métropolitaine et Dom.

# Réussite au DNB dans les départements alsaciens



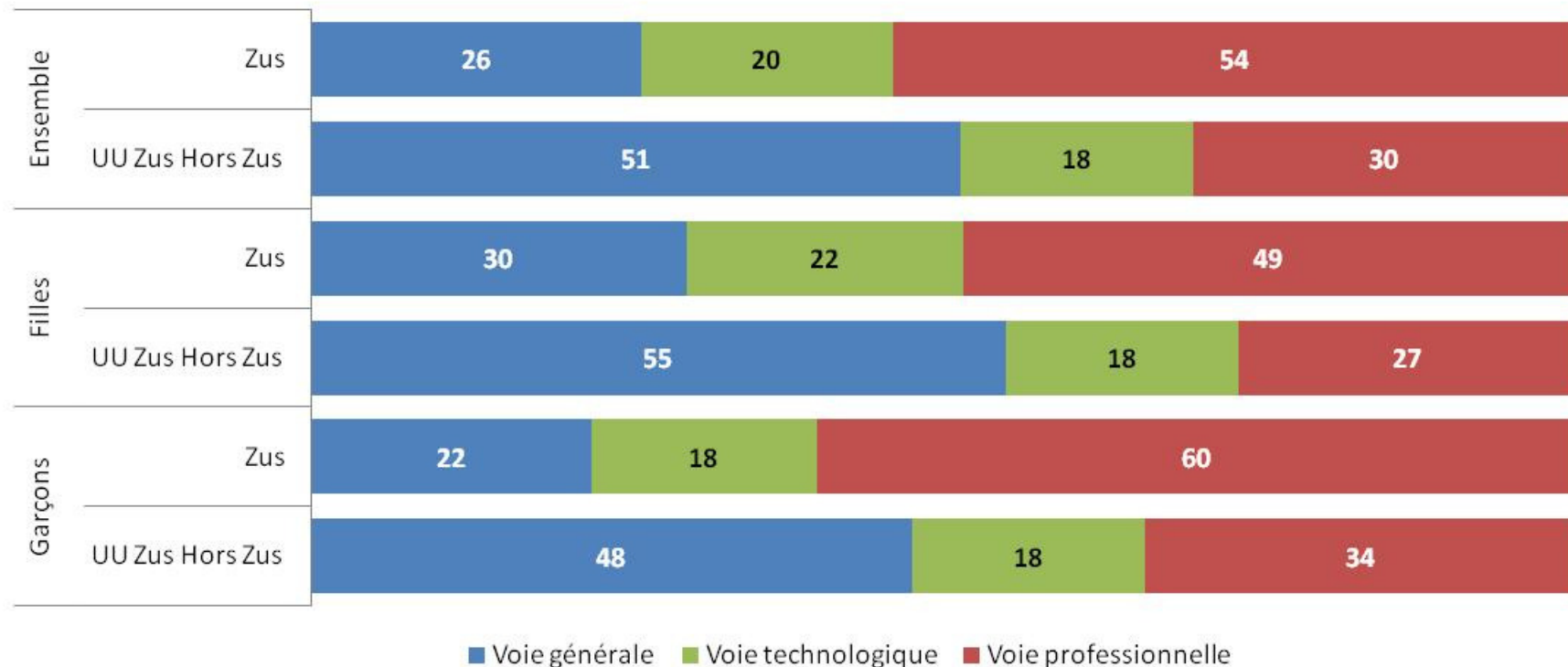


# L'éducation

## Une orientation vers la voie professionnelle plus fréquente pour les collégiens résidant en Zus

➤ Près de trois élèves sur cinq résidant en Zus s'orientent vers la voie professionnelle

Répartition des élèves dans les filières en 1<sup>re</sup> selon leur lieu d'habitation et par sexe



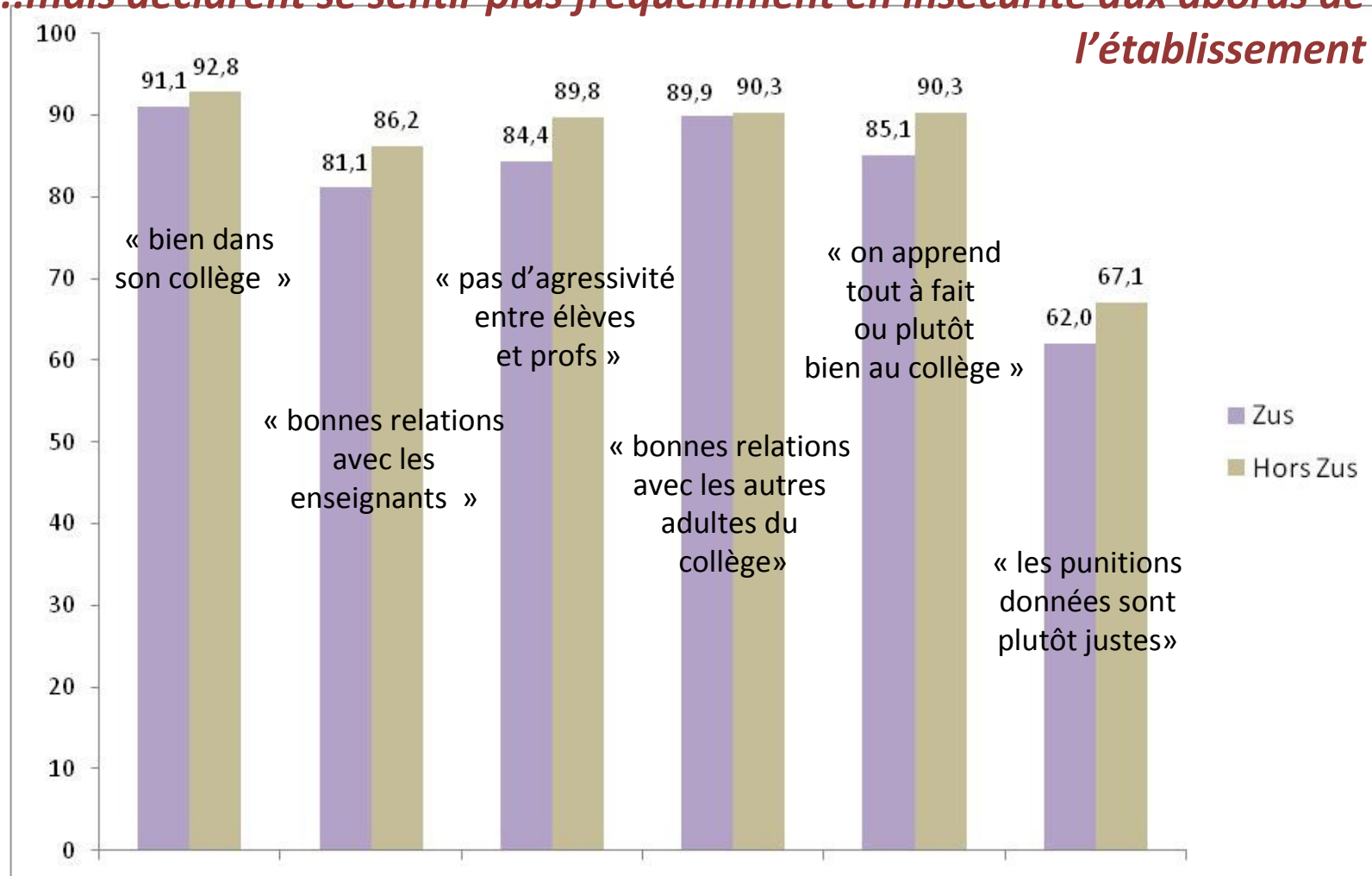
Source : ministère de l'Éducation nationale, Depp. Année scolaire 2011-2012.

Champ : France métropolitaine et Dom.

# Le climat scolaire dans les collèges situés en Zus

Les collégiens ont très majoritairement une bonne voire très bonne opinion de leur collège.....

.....mais déclarent se sentir plus fréquemment en insécurité aux abords de l'établissement

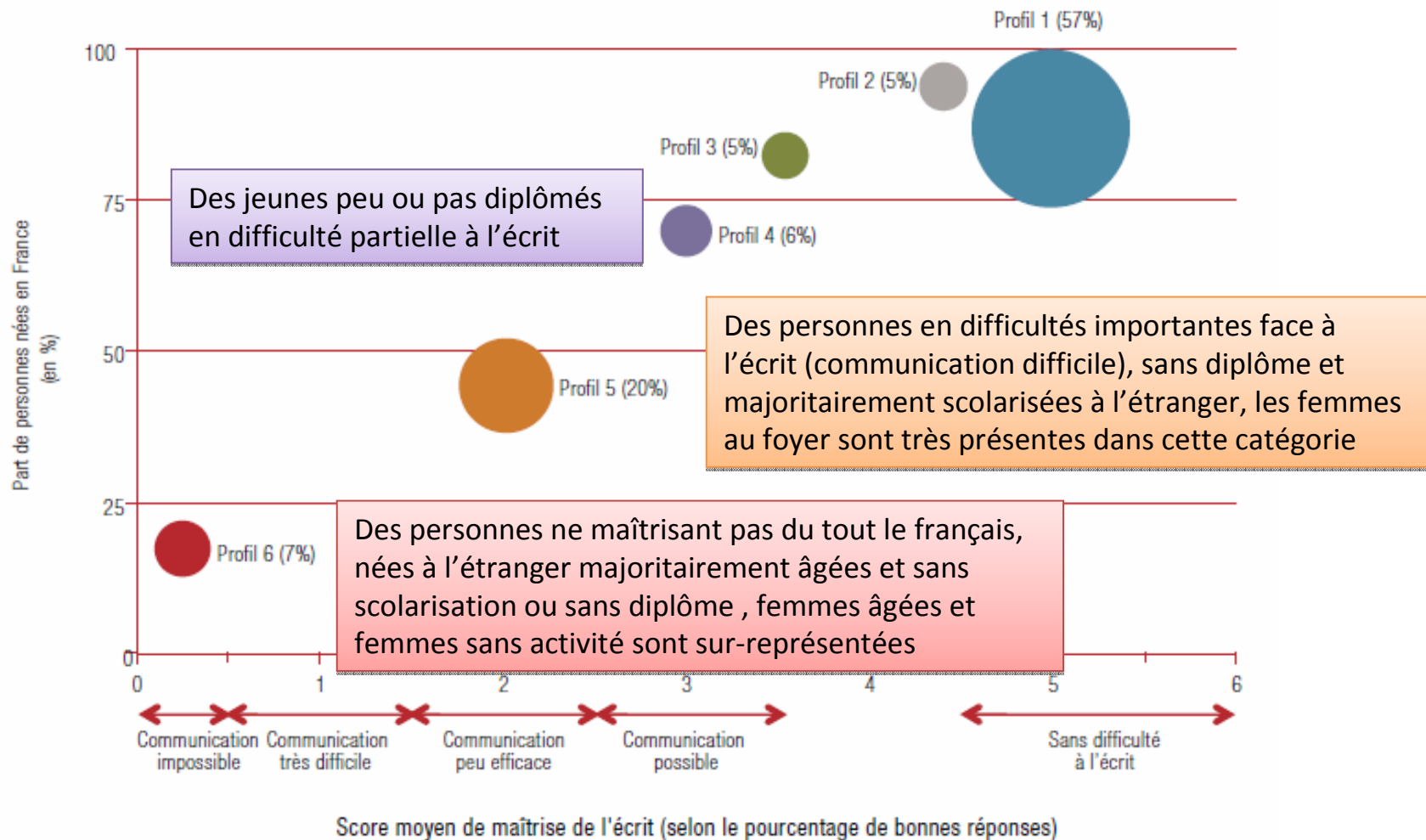


Source : ministère de l'Éducation nationale, Depp., enquête de victimation en milieu scolaire 2011

Champ : France métropolitaine.

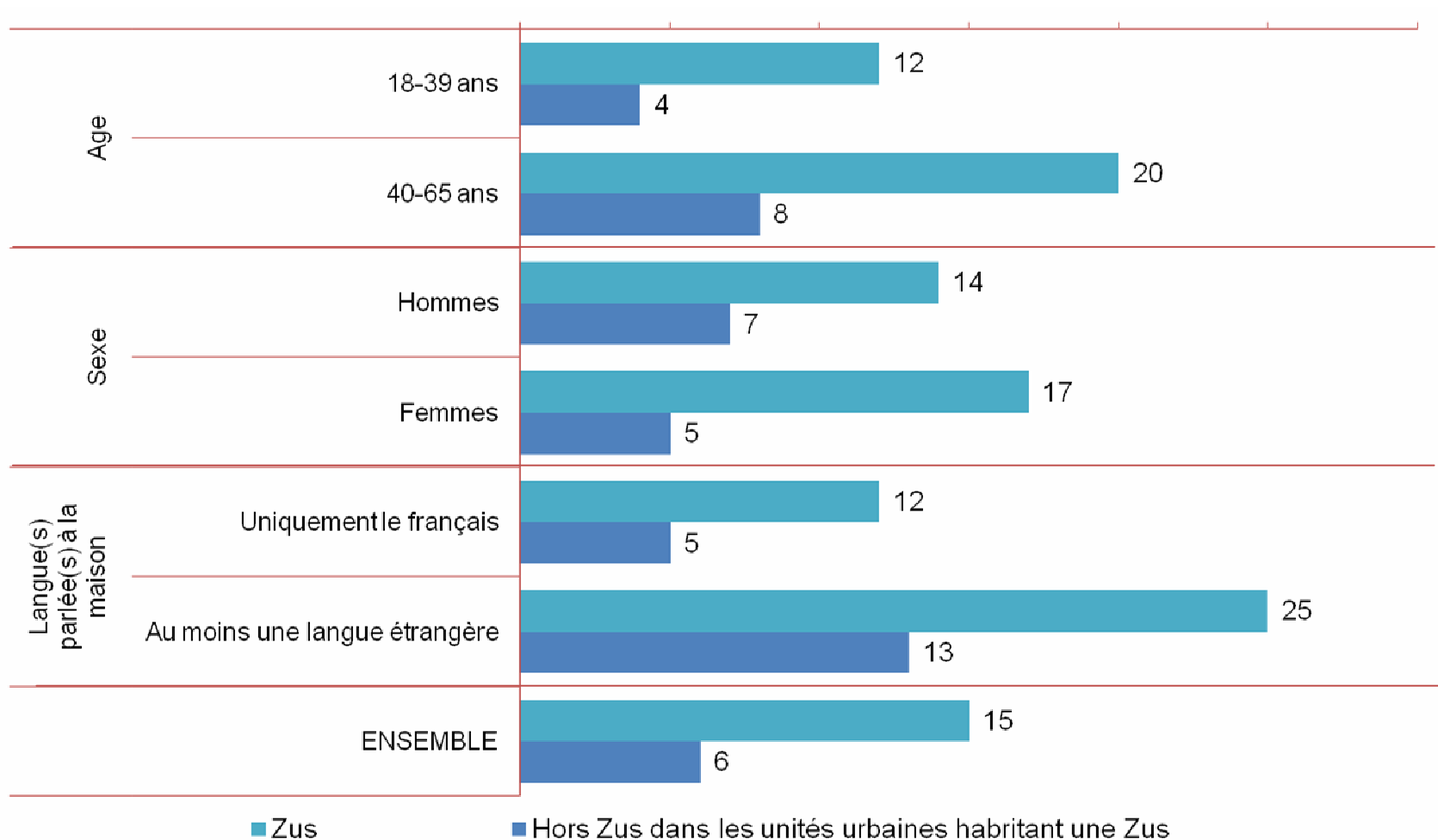
# L'illettrisme et les difficultés face à l'écrit

**27 % des 18-65 ans résidant en Zus éprouvent des difficultés importantes face à l'écrit (contre 11 % en dehors des Zus)**



# L'illettrisme et les difficultés face à l'écrit

**Parmi les 18-29 ans, un taux d'illettrisme quatre fois plus élevé en Zus**



Source : Insee, enquête Information et Vie Quotidienne (IVQ), 2011.

Champ : personnes entre 18 et 65 ans résidant en Zus.

Traitements : Onzus.

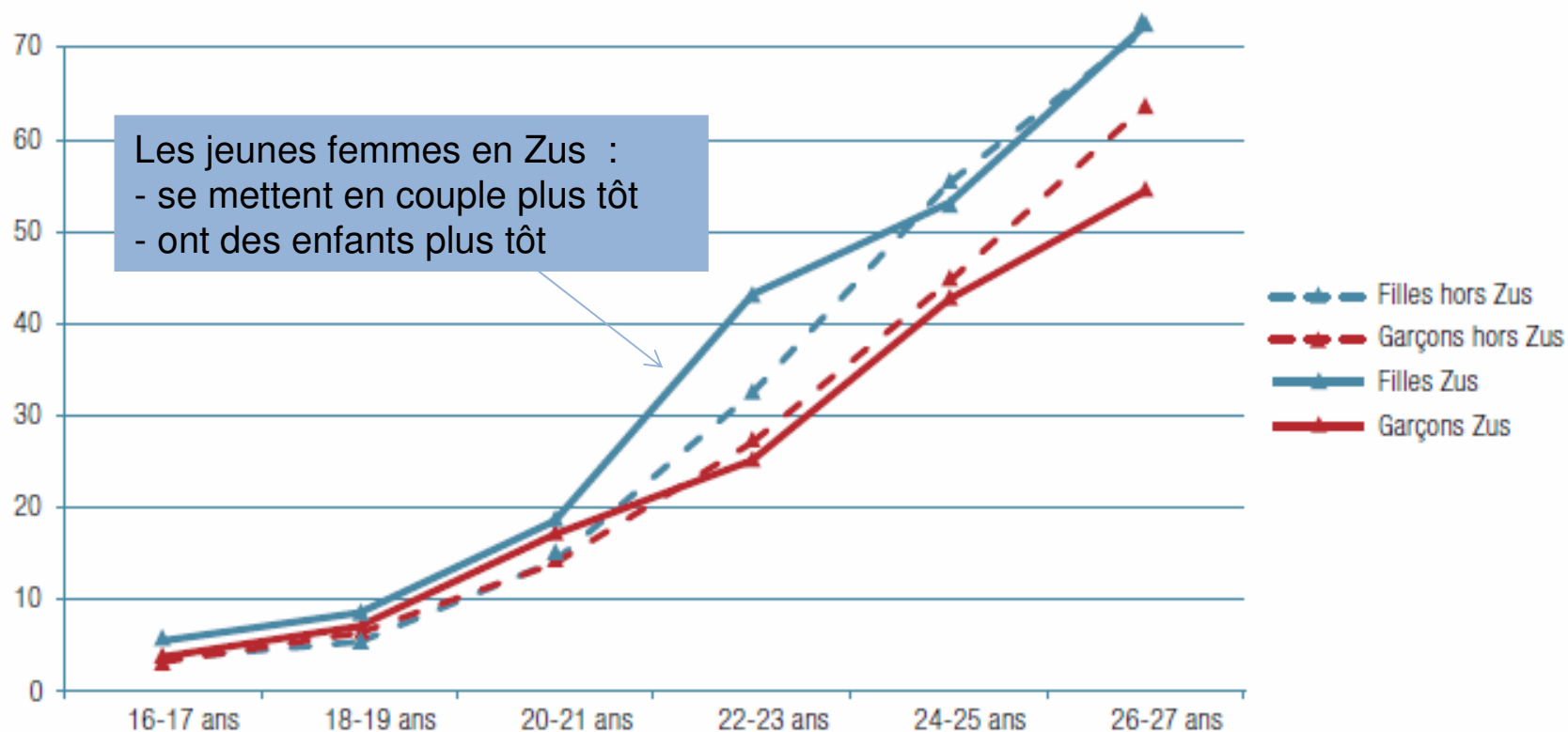
## *Trois thèmes principaux*

- 1- l'emploi et les revenus :
  - une forte sensibilité à la conjoncture économique
- 2- l'éducation et la maîtrise des savoirs de base :
  - des écarts structurels qui se maintiennent
- 3- les jeunes :
  - difficultés d'entrée dans la vie active et accès à l'autonomie

### 3- Les jeunes de 16 à 29 ans en Zus

*Les jeunes femmes des Zus décohabitent plus tôt que les hommes, et que les jeunes filles de l'agglomération*

Part des jeunes ayant accédé à un logement indépendant par âge et sexe (en %)



Les jeunes femmes en Zus :  
- se mettent en couple plus tôt  
- ont des enfants plus tôt

Source : Insee, enquête Famille et logements 2011.  
Champ : Enfants dont les mères vivent en Zus.  
Traitement : Onzus.

## Un célibat plus fréquent...

*Les jeunes de 18 à 25 ans se déclarent moins souvent en couple, en particulier pour les jeunes hommes*

Proportion de jeunes de 18 à 25 ans en couple (en %)

	Unités urbaines à Zus/hors Zus		Zus	
	Hommes	Femmes	Hommes	Femmes
En couple avec une personne qui vit dans le logement	13,5	22,6	10,0	26,3
En couple avec une personne qui ne vit pas dans le logement	7,7	13,3	6,8	7,6
Ne vit pas en couple	78,8	64,1	83,3	66,0

Source: Insee, enquête Famille et logements 2011.

Champ: Population de 18 à 25 ans.

Traitement: Onzus.

## *...mais proportion de jeunes mariés plus forte, surtout pour les femmes*

*Près d'un tiers des jeunes femmes en Zus en couple sont mariées.*

Statut matrimonial des jeunes de 18 à 25 ans en couple (en %)

	Unités urbaines à Zus/hors Zus		Zus	
	Hommes	Femmes	Hommes	Femmes
Mariés	5,5	11,8	13,7	30,4
Pacsés	4,6	5,3	3,8	6,0
Ni mariés ni Pacsés	89,9	82,9	82,5	63,6

Source: Insee, enquête Famille et logements 2011.

Champ: Population de 18 à 25 ans.

Traitement: Onzus.

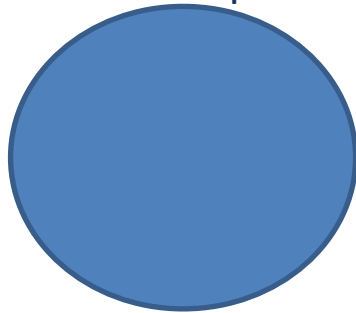
Lecture: En Zus, 13,7% des hommes en couple sont mariés.



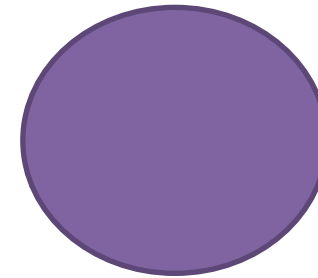
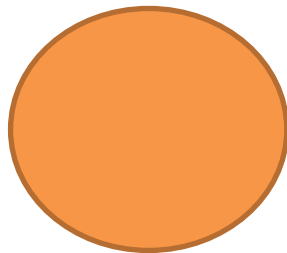
## Les jeunes de 16 à 29 ans en Zus

### ➤ Profils des jeunes en Zus

Grands adolescents 16-19 ans vivant pour moitié dans une famille monoparentale (25 %)

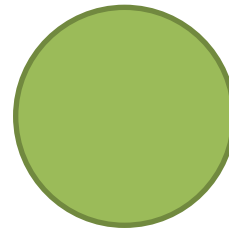


Grand adolescents issus de l'immigration vivant avec leurs deux parents (20 %)

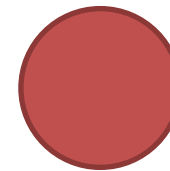


Jeunes adultes de + de 20 ans chez leurs parents ne disposant pas de suffisamment de ressource pour être autonome (22 %)

Jeunes adultes autonomes en couple (18 %)



Jeunes adultes autonomes célibataires (13 %)



## *Les jeunes de 16 à 29 ans en Zus*

### *Un accès difficile au marché de l'emploi*

- Des niveaux de responsabilités faibles (83% en emploi sont ouvriers ou employés) et des conditions de travail plus exigeantes
  
- Les principales difficultés ou handicaps ressentis dans l'accès à l'emploi
  - La rareté des offres d'emploi (66%)
  - Le manque d'expérience (58%)
  - Le manque de relations, de réseaux professionnels (36%)
  - ... et le lieu de résidence (9%)

# *Les jeunes de 16 à 29 ans en Zus*

## *Les conditions de logement des jeunes en Zus*

- Un jeune de 16 à 29 ans sur trois vit hors du foyer parental
  - Trois types ménages étudiés en Zus
    - Les ménages où résident des jeunes de 16 à 29 ans sans leur parents : **jeunes ménages** (12%)
    - Les ménages où résident des jeunes de 16 à 29 ans avec leur parents : **parents et jeunes** (21%)
    - Les ménages où ne résident aucun jeune de 16 à 29 ans : **ménages sans jeune** (67%)
  - Les jeunes ménages en Zus:
    - Plus souvent en appartement (94%)
    - Plus souvent locataires (89%)
  - Globalement une appréciation plutôt positive sur les conditions de logement.

## *Les jeunes de 16 à 29 ans en Zus*

### *Les conditions de logement des jeunes en Zus*

- Des conditions de vie apparaissant moins difficiles pour les « jeunes ménages »
  - Un sentiment de précarité moins répandu qu'au sein des ménages parents et jeunes : 25% y arrivent financièrement au mieux difficilement contre 46% pour les ménages parents et jeunes
  - Une plus grande pratique de loisirs et plus souvent à l'extérieur de leur quartier pour en profiter
  - Une intention de mobilité résidentielle plus forte : 44% l'envisagent contre 27% pour les ménages parents et jeunes et 22% pour les ménages sans jeune.
    - cette mobilité est plus souvent envisagée à l'extérieur de leur commune actuelle chez les jeunes ménages.

## Panel Politique de la ville : une nouvelle source d'information ...

Questionnements sur les thématiques de la politique de la ville :

- *Logement et environnement*
- *Accès à l'emploi*
- *Réussite éducative*
- ...

→ Pour la première fois une interrogation multi-thématique politique de la ville pour une population en zone urbaine sensible.

→ Un questionnaire en cohérence avec les grandes enquêtes de référence sur chacune de ces thématiques.

Constitution d'un échantillon stratifié selon le degré d'avancement de la rénovation urbaine dans le quartier :

- *Pas de rénovation engagée*
- ...
- *Rénovation en cours très avancée*

→ Critère qui constitue l'élément sans doute le plus discriminant en matière de mobilité et peut-être de conditions de vie.

Justification de la dimension panel :

- *Ménages et individus suivis pendant 4 années consécutives*
- *Y compris en cas de déménagement hors d'une zone urbaine sensible.*

### Objectif 1 :

Analyse des conditions de vie des ménages en Zus

### Objectif 2 :

Mesure de l'impact des politiques publiques mises en place dans les Zus sur ces conditions de vie

### Objectif 3 :

Etude du phénomène de mobilité résidentielle chez les habitants en Zus

## Panel Politique de la ville : une nouvelle source d'information ...

### Questionnaire Ménage (QM)

Description et composition du ménage.

Questions sur le logement : habitat, logement, revenus du ménage...

2 modules politique de la ville :

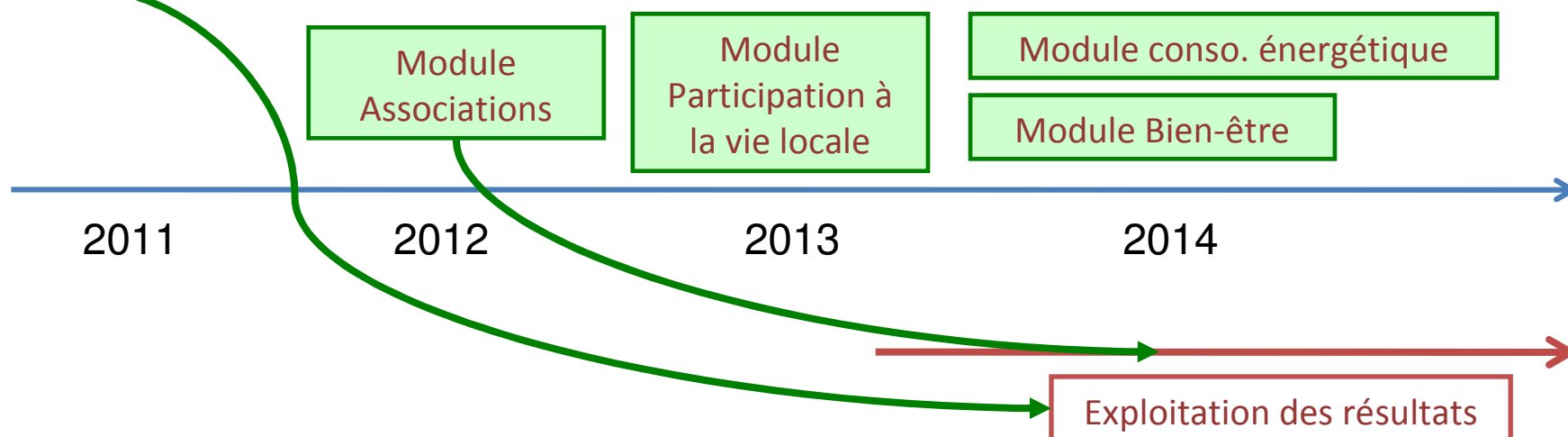
- environnement du logement et du quartier,
- parcours et difficultés scolaires des enfants (âgés de moins de 16 ans)

### Questionnaire individuel (QI) – 16 ans +

Questions sur l'emploi, les revenus individualisables, la santé...

3 modules politique de la ville :

- recherche d'emploi et recours aux aides,
- parcours et difficultés scolaires (moins de 30 ans)
- recours à la vie associative



**MERCI DE VOTRE ATTENTION**