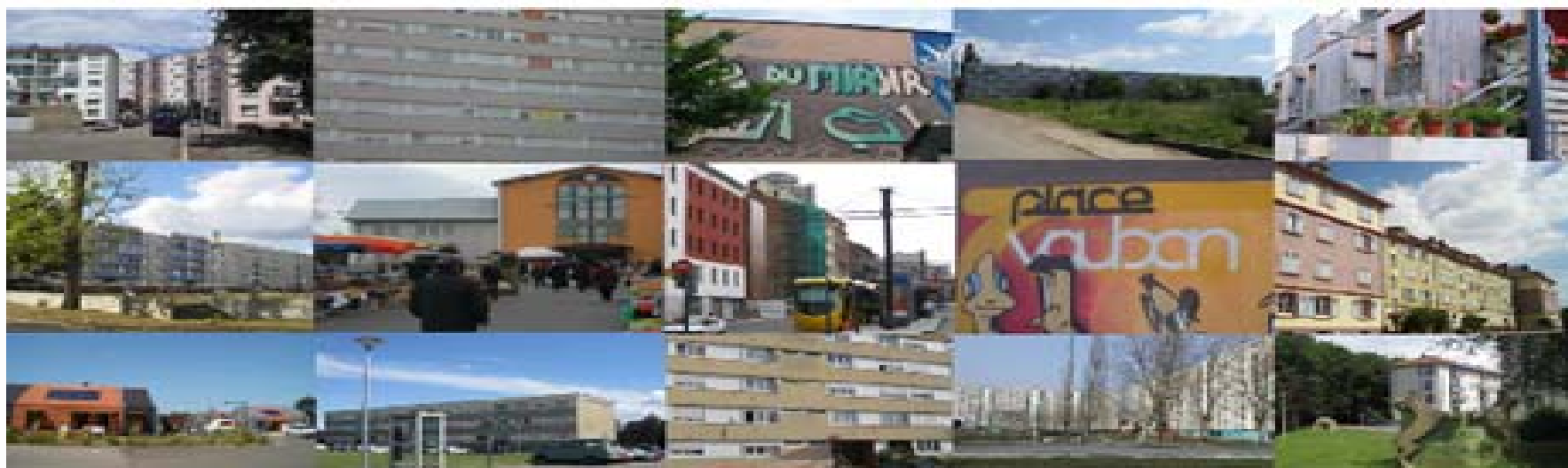


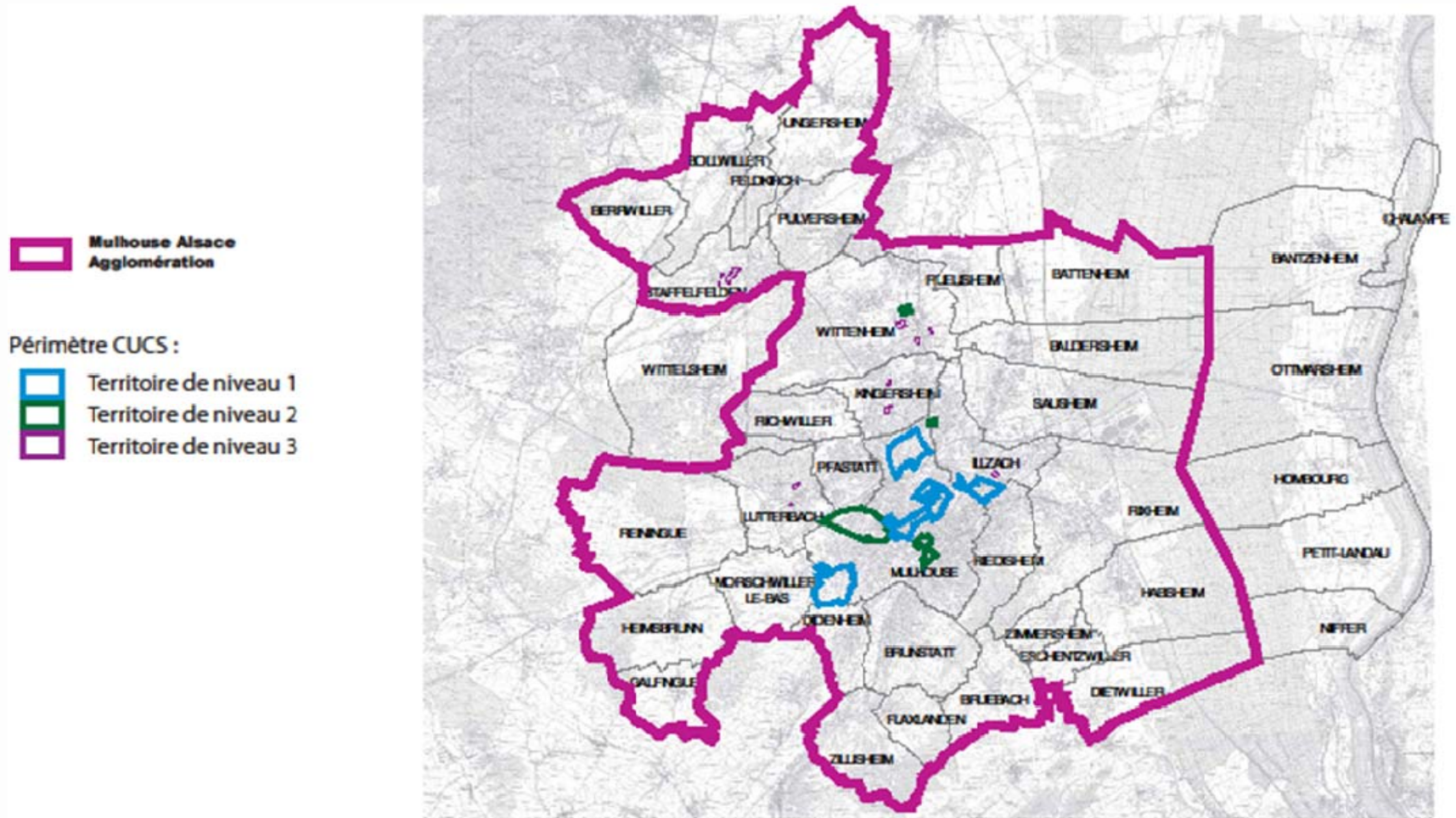
Observatoire des CUCS de la m2A

Atelier des Professionnels de la Ville

ORIV -Strasbourg-

15 juin 2010





Source(s) : BD CARTO, Scan25 ;
INSEE - DGI
Réalisation : AURM, C.M.S., Janvier 2010

0 2,5 5
Kilomètres



GENESE DU PROJET

agence d'urbanisme
de la région mulhousienne

- Tradition « historique » de l'observation quartiers à l'AURM (GPV, Contrat de Ville)
- Nécessité d'avoir un outil d'observation fin à l'échelle des Zus ET des autres territoires prioritaires
- En 2007 : CUCS de la CAMSA
- Naissance de la M2A en 2010 : intégration du CUCS d'Illzach

OBJECTIFS

agence d'urbanisme
de la région mulhousienne

- Mesurer les écarts entre les quartiers Politique de la Ville et le reste de l'agglomération...
- Evaluer et qualifier ces écarts...
- Les mettre en perspective...
- Mettre en évidence les particularismes locaux

METHODOLOGIE

agence d'urbanisme
de la région mulhousienne

2 sources d'inspiration :

- Indicateurs définis par la loi Borloo
- Contrats Urbains de Cohésion Sociale

→ Définition d'indicateurs sur différentes thématiques avec une acuité plus ou moins forte suivant les catégories de quartier (disponibilité statistique)

→ Un observatoire à géométrie variable

ARCHITECTURE DE L'OBSERVATOIRE

agence d'urbanisme
de la région mulhousienne

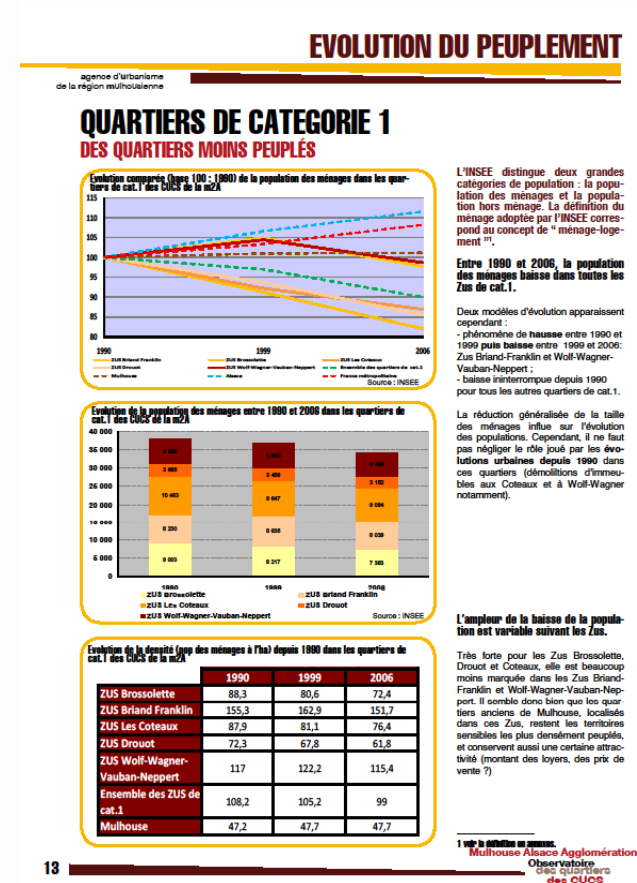
→ Avoir une connaissance approfondie des dynamiques territoriales en proposant une couverture géographique élargie, une couverture chronologique étendue mais aussi une approche multithématique :

-21 indicateurs répartis dans 8 grands thèmes

-Une observation « à double entrée » :

**entrée territoriale par catégorie de quartier,*

**entrée par thèmes d'observation*



OBSTACLES ET AUTRE ECUEILS...

agence d'urbanisme
de la région mulhousienne

2 catégories :

→ **Les infranchissables** (*sauf modification des pratiques nationales*):

Fraîcheur des données statistiques disponibles, disponibilité pour certains territoires

→ **Les franchissables** (*au niveau local*) :

Mise à disposition de données particulières : CAF, Inspection
Académique, Santé, Délinquance,...

Pour nous, le principal écueil réside dans le risque de ne pas connecter l'observation statistique aux réalités de terrain mais aussi dans la tentation de ne pas mener à bien un travail de synthèse.

Ces étapes nous semblent indispensables pour dépasser le stade du « faisceau d'éclairages »

LES DIRES D'EXPERTS

agence d'urbanisme
de la région mulhousienne

POPULATION ACTIVE

agence d'urbanisme
de la région mulhousienne

QUARTIERS DE CATEGORIE 1

DES DEMANDEURS D'EMPLOI PLUS JEUNES, PEU FORMES ET PEU QUALIFIES... ET QUI RESTENT AU CHOMAGE PLUS LONGTEMPS

Les chiffres officiels nationaux diffusés par Pôle Emploi concernent uniquement les demandeurs d'emploi inscrits dans la catégorie 1¹. Logiquement, les données détaillées qui seront analysées ici concernent uniquement les demandeurs d'emploi de la catégorie 1 entre 2000 et 2007.

Le diplôme réduit le risque de chômage.

En 2006, en France, on estimait à environ 50% la part des chômeurs dont le niveau de formation était inférieur au bac (source : Enquête Emploi 2007/INSEE). Pour la même année de référence, ce taux est de 70,4% à Mulhouse et semble stagner depuis 2003.

Part de la population dont le niveau de formation est inférieur au bac en 1999 (hors élèves et étudiants) :

Quartier	Niveau de formation inférieur au bac
ZUS BROSOULETTE	87,2%
ZUS BRAND-FRANKLIN	82,4%
ZUS COTEAUX	80,9%
ZUS DROUOT	80,9%
ZUS WOLF-WAGNER	81,9%
VALSUD-REPERT	73,4%
MULHOUSE	70,4%

Source : INSEE/INP1999

L'augmentation récente du taux de chômage devant le niveau de formation est inférieur au bac dans les ZUS Brand-Franklin, Brosoulette et des Coteaux est inquiétante et doit être prise en considération.

En effet, ce phénomène montre sans doute que les chômeurs de ces quartiers sont inadéquats aux contraintes du marché du travail actuel.

1 Voir les données en annexes
Mulhouse Alsace Agglomération
Observatoire
des Quartiers
des CUCS

80

EVOLUTION DE LA DELINQUANCE

agence d'urbanisme
de la région mulhousienne

QUARTIERS DE CATEGORIE 2 A MULHOUSE UNE BAISSSE REMARQUABLE DE LA DELINQUANCE

Nous ne disposons pas de données pour la ZUS Thur-Marktstein, car sa moitié wittelsheimoise se trouve en zone gendarmerie. La ZUS Clémence, à Illzach, est aussi en zone gendarmerie. Nous avons donc opté pour une analyse partielle couvrant la ZUS Porte du Mirail et le Conseil de Quartier Brustlein à Mulhouse.

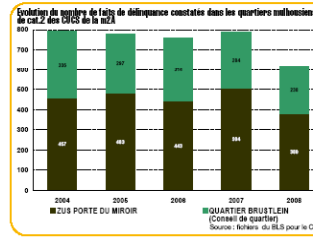
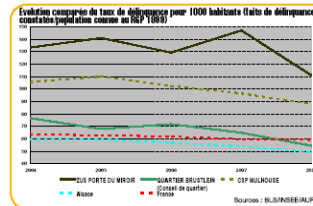
Entre 2004 et 2008, le taux de délinquance pour 1000 habitants a baissé dans la ZUS Porte du Mirail comme dans le Conseil de quartier de Brustlein. Ce recensement est cependant plus récent dans la ZUS Porte du Mirail (2007).

La baisse de la délinquance s'est généralisée dans les deux quartiers en 2008.

De 2004 à 2007, la décade sensible du nombre de faits de délinquance dans le Conseil de quartier de Brustlein comprenait la hausse constatée dans la ZUS Porte du Mirail.



Mulhouse Sud Alsace
Observatoire
des Quartiers
des CUCS



Paroles d'experts :
Jean-Christophe BERTHAUD, Commissaire divisionnaire
Directeur Départemental de la Sécurité Publique du Haut-Rhin
Commissaire Central de la CSP de Mulhouse

"Malgré des à-coups dans l'évolution d'une année sur l'autre, la tendance générale est à la baisse sur ces deux territoires. La réduction de la ZUS Porte du Mirail avec le secteur de centre ville serait, par là-même, un départ de la délinquance dans le cadre de la diminution de la violence dans les ZUS. Par contre, la baisse du nombre de crimes et délits en centre ville et dans les quartiers situés à sa périphérie atteste donc, à contrario, que la vidéo protection ne déplace pas la délinquance mais contribue à la réduire."

84

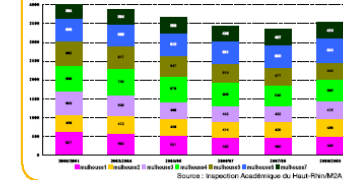
EDUCATION ET REUSSITE SCOLAIRE

agence d'urbanisme
de la région mulhousienne

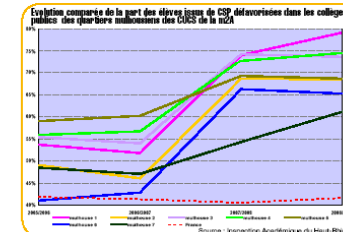
QUARTIERS MULHOUISIENS

DES EFFECTIFS EN BAISSSE DANS LES COLLEGES ET UNE SURREPRESENTATION D'ELEVES ISSUS DE MILIEUX DEFAVORISES

Evolution comparative des effectifs des collèges publics accueillant des élèves issus des quartiers mulhousiens des CUCS de la MSA



Les effectifs des collèges mulhousiens ont à une exception près baissé entre 2000 et 2008. Ce phénomène a trait dans une baisse des effectifs observée à l'échelle nationale (-6,15% pour la même période). La baisse accélérée des effectifs dans certains collèges peut en partie traduire une fuite des élèves les plus favorisés vers les établissements privés. Cependant, depuis la rentrée 2008, une reprise assez nette de la croissance des effectifs dans la majorité des collèges mulhousiens est constatée.



Paroles d'experts :
Mme Dominique NAZON, directrice de service animation, éducation, persécution et cultures de Mulhouse Alsace Agglomération.

"Les résultats scolaires des élèves à Mulhouse sont en crise par rapport au département, à la région et par rapport aux résultats au plan national. La sociologie de la ville, le 'massifisme' des familles à l'intérieur de la ville mais aussi vers l'extérieur, rendent le contexte difficile et peu favorable alors qu'il faudrait continuer à poursuivre. Au niveau de l'école, la concentration à Mulhouse d'un grand nombre d'enseignants jeunes, inexpérimentés et à leur tour issus de milieux défavorisés ne peut pas être considérée comme une solution. L'effort tenu à Mulhouse en matière d'enseignement a bien fait le pari de gagner un milieu scolaire, l'écrit en noir la première bénéficiaire."

1 Phénomène déjà observé par le CUCS de Colmar et Haut-Rhin lors de l'élaboration des CUCS

Depuis l'année scolaire 2006/2007, la proportion d'élèves issus des catégories socio-professionnelles (CSP) défavorisées a augmenté fortement dans les collèges publics de Mulhouse.

Cette nette hausse peut être une conséquence directe de l'assouplissement de la carte scolaire, intervenue en juin 2007. En outre, cette caractéristique est aussi une manifestation de la sociologie de la population mulhousienne : Mulhouse est historiquement une ville peuplée très marquée par son passé industriel.

En France la part d'élèves issus de CSP défavorisées dans les collèges publics s'élevait à 41,7% en septembre 2006, en hausse de 0,7 points depuis la rentrée scolaire 2006.

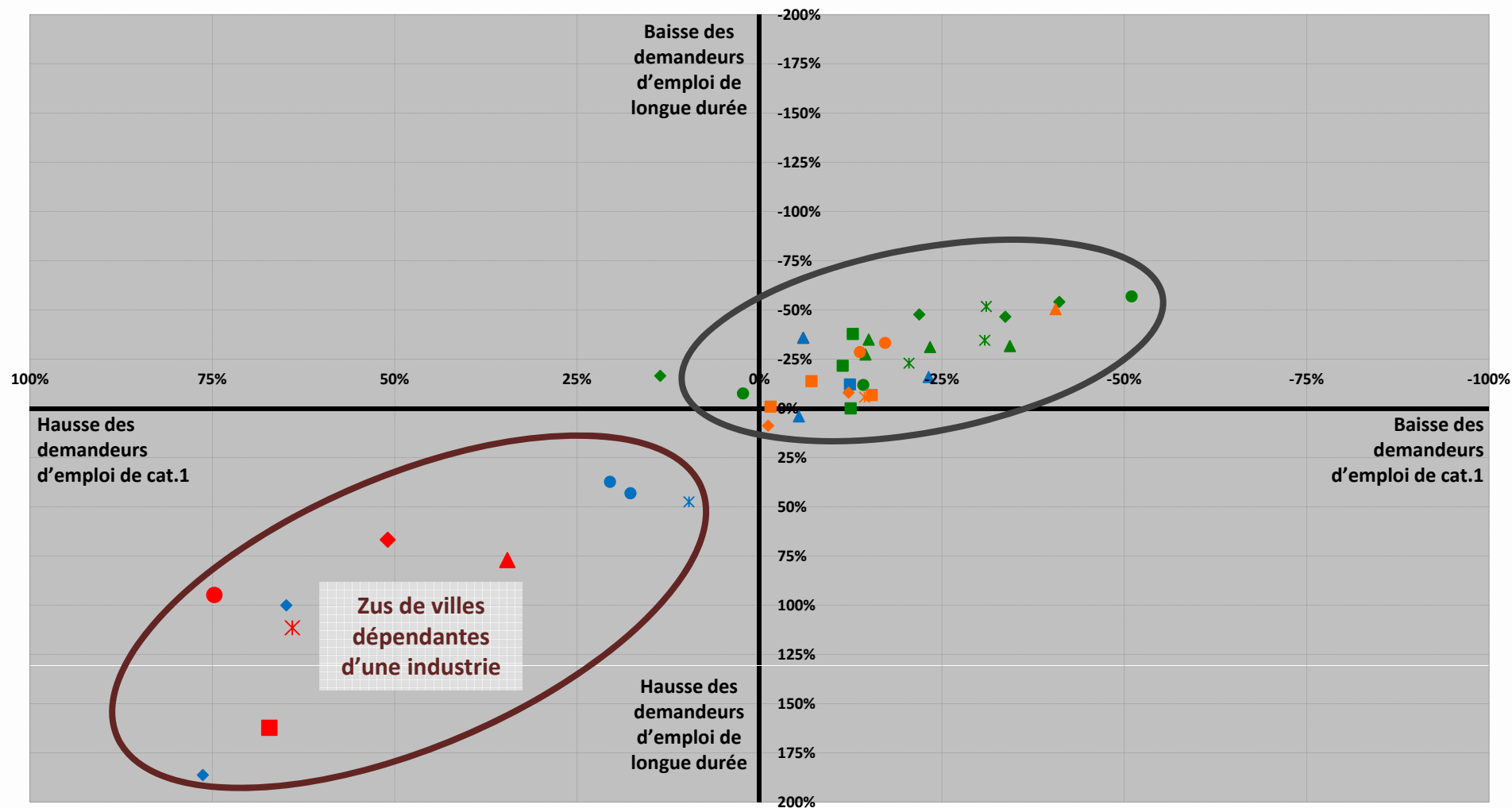
Mulhouse Alsace Agglomération
Observatoire
des Quartiers
des CUCS



91

LE BENCHMARKING : l'évolution socio-économique des Zus mulhousiennes face à d'autres Zus françaises

agence d'urbanisme
de la région mulhousienne



- | | | | | |
|---------------------------|-----------------------|---------------------|----------------------|----------------------------------|
| ▲ Zus Brossolette | ● Zus Briand-Franklin | ✕ Zus les Coteaux | ◆ Zus Drouot | ■ Zus Wolf-Wagner-Vauban-Neppert |
| ▲ Zus de Clermont-Ferrand | ● Zus de St Etienne | ✕ Zus de Grenoble | ◆ Zus de Toulon | ■ Zus d'Avignon |
| ▲ Zus de Besançon | ● Zus de Belfort | ✕ Zus de Thionville | ◆ Zus de Montbéliard | ■ Zus de Nancy |
| ▲ Zus de Boulogne/mer | ● Zus de Valenciennes | ✕ Zus de Dunkerque | ◆ Zus de Calais | ■ Zus de Tourcoing |