

Ce document, réalisé par l’Observatoire Régional de l’Intégration et de la Ville, vous propose une sélection de ressources publiées sur les thématiques de l’immigration, de l’intégration, de la lutte contre les discriminations...

## INTEGRATION

### SOULIGNAC Clément, RASKINE, Alessio, Les trajectoires professionnelles et résidentielles des réfugiés accompagnés par le programme AGIR, *Info Migrations*, n° 113, 13 décembre 2024



Un an et demi après le début du déploiement du programme AGIR, les premières évolutions significatives des situations professionnelle et d’hébergement des bénéficiaires sont observables. 17 % des accompagnés ont vu leur situation professionnelle s’améliorer et 20 % leur condition d’hébergement. Ces progressions dépendent de plusieurs facteurs : la durée de présence du réfugié dans le programme, son origine, le type d’accompagnement dont il bénéficie ou encore son genre. Les situations des hommes réfugiés, originaires de pays francophones, poursuivant l’accompagnement d’AGIR depuis au moins 12 mois ont en effet significativement plus de chance de s’améliorer. Les associations n’en sont pas toutes aux mêmes étapes de suivi du fait du déploiement progressif d’AGIR sur tous les départements de l’hexagone. Les progressions sont ainsi moins fréquentes dans les départements où AGIR a été déployé en 2024.

<https://www.immigration.interieur.gouv.fr/fr/Info-ressources/Etudes-et-statistiques/Etudes/Info-migrations/Trajectoires-des-beneficiaires-d-AGIR>

### Observatoire des inégalités, Les immigrés, plus souvent frappés par la pauvreté, 10 décembre 2024

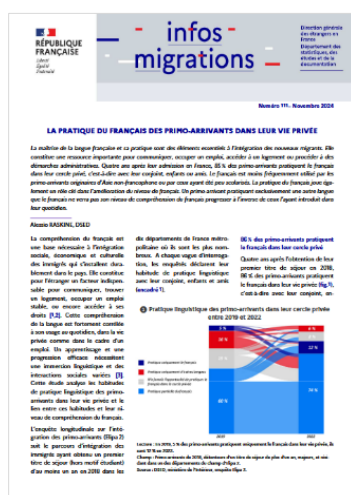


18,8 % des immigrés ont un niveau de vie inférieur au seuil de pauvreté. C’est 2,6 fois plus que pour les non-immigrés. Pour les immigrés du Maghreb, le taux de pauvreté est même de 23,6 %, contre 13,6 % pour les immigrés nés en Europe. Les immigrés représentent 10 % de l’ensemble de la population, mais 22,5 % des personnes pauvres.

Cet article montre que différents facteurs se recoupent pour expliquer leurs bas niveaux de vie.

<https://www.inegalites.fr/Les-immigres-plus-souvent-frappes-par-la-pauvrete>

## RASKINE Alessio, La pratique du français des primo-arrivants dans leur vie privée, *Info Migrations*, n° 111, 25 novembre 2024



La maîtrise de la langue française et sa pratique sont des éléments essentiels à l'intégration des nouveaux migrants. Elle constitue une ressource importante pour communiquer, occuper un emploi, accéder à un logement ou procéder à des démarches administratives. Quatre ans après leur admission en France, 85 % des primo-arrivants pratiquent le français dans leur cercle privé, c'est-à-dire avec leur conjoint, enfants ou amis. Le français est moins fréquemment utilisé par les primo-arrivants originaires d'Asie non-francophone ou par ceux ayant été peu scolarisés. La pratique du français joue également un rôle clé dans l'amélioration du niveau de français. Un primo-arrivant pratiquant exclusivement une autre langue que le français ne verra pas son niveau de compréhension du français progresser à l'inverse de ceux l'ayant introduit dans leur quotidien.

<https://www.immigration.interieur.gouv.fr/fr/Info-ressources/Etudes-et-statistiques/Etudes/Info-migrations/La-pratique-du-francais-des-primo-arrivants-dans-leur-vie-privee>

## SANTE

## HALLUIN Estelle, TISSERAND Chloé, WANG Simeng, Migrations et santé : Faire face au soin entravé, *Revue française des affaires sociales*, n° 3 juillet-septembre 2024



Ce numéro s'intéresse à la manière de faire face aux soins entravés. Cette orientation est née d'un triple constat. En premier lieu, les inégalités de santé liées à la classe sociale, au genre ou à l'origine ethnoraciale sont aujourd'hui relativement bien documentées, en France comme à l'échelle internationale. Pourtant, au-delà d'un constat relatif aux inégalités de santé ou d'accès aux soins, encore peu de travaux empiriques mettent en relief les logiques d'action et les pratiques des migrants et migrantes et de leur entourage pour remédier à une santé dégradée, en mobilisant les ressources dont ils disposent.

Deuxièmement, la connaissance des inégalités de santé n'est pas sans mobiliser, tout autant que les sujets concernés, les professionnels des champs sanitaire, social et médico-social, et les décideurs politiques. Pour autant, nombre de travaux de sciences sociales montrent les multiples

contraintes qui mettent à l'épreuve cette finalité.

Un dernier constat – celui d'une succession, en France, de réformes du droit des étrangers depuis plusieurs décennies – éclaire le choix de centrer cet appel à contribution sur la condition des migrants et migrantes en situation de précarité ou de marginalisation.

<https://www.vie-publique.fr/catalogue/296539-migrations-et-sante-faire-face-au-soin-entrave>

## Comede, 45 ans d'engagement pour la santé et les droits des exilé·e·s, *MAUX d'exil*, n°80, septembre-décembre 2024



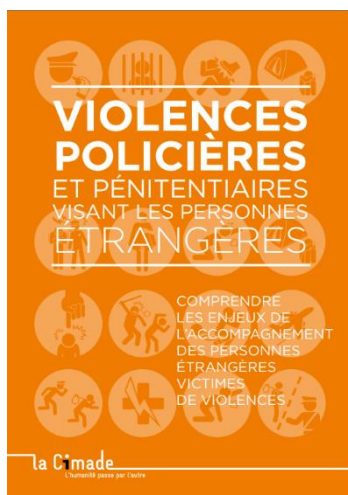
Depuis 1979, le comité pour la santé des exilé·es agit pour défendre l'accès aux soins et aux droits des personnes exilées, en France. En augmentation régulière, l'activité du Comede a permis de soutenir plus de 9 000 personnes l'année dernière, grâce aux consultations et permanences téléphoniques réalisées sur l'ensemble des sites où le Comede est présent, en Île-de-France, en PACA, en Auvergne-Rhône-Alpes et en Guyane.

Le Comede se mobilise aussi en s'alliant à des collectifs inter-associatifs, en s'engageant pour des appels à mobilisation en faveur de l'accès aux soins, en soutenant des œuvres artistiques permettant de mieux connaître les parcours d'exil, et en agissant, avec d'autres, pour dénoncer les exclusions, les invisibilisations, les obstacles rencontrés par les personnes exilées, en France. Vous en trouverez quelques exemples dans ce numéro.

<https://www.comede.org/maux-dexil/>

## DISCRIMINATIONS

### Cimade, Violences policières et pénitentiaires visant les personnes étrangères : Comprendre les enjeux de l'accompagnement des personnes étrangères victimes de violences, décembre 2024



La Cimade, à travers le panel d'actions qu'elle mène ou auxquelles elle participe, constate que les violences des forces de sécurité visant les personnes étrangères sont devenues une composante des politiques françaises de « gestion » des migrations aujourd'hui mises en œuvre.

Ces violences sont invisibilisées de telle sorte que l'opacité qui les entoure entrave l'accompagnement des victimes.

Ce guide fournit des éléments de compréhension des schémas des violences exercées pour mieux les repérer et être en mesure de les combattre. Il donne par ailleurs des clés aux actrices et aux acteurs de l'accompagnement, pour mieux appréhender la situation des victimes, afin que ces dernières puissent pleinement faire valoir leurs droits.

<https://www.lacimade.org/wp-content/uploads/2024/12/Guide-Violences-policieres-BDinteractif.pdf>

## MINEURS NON ACCOMPAGNES

### France Terre d'Asile, L'apprentissage du français aux mineurs isolés étrangers en France, mai 2024, 64 p.



Cette brochure s'adresse à toute personne s'intéressant à la question des mineurs isolés étrangers et plus particulièrement à leur apprentissage du français. Basée sur l'expérience de terrain de France terre d'asile et rédigée par des professeurs de l'association, cette publication met en lumière les enjeux de l'apprentissage du français pour les mineurs isolés étrangers. Elle aborde les défis de ce travail et met en avant des ressources pratiques pour y faire face.

L'apprentissage du français est un enjeu clé de l'intégration et de l'épanouissement des mineurs isolés étrangers en France. Il s'agit d'un défi complexe et exigeant : les apprenants ont des besoins spécifiques liés à leurs parcours et à leur situation en France, et peuvent rencontrer de multiples obstacles dans leur apprentissage. Il est nécessaire de prendre en compte ces enjeux afin d'adapter l'enseignement.

[https://www.france-terre-asile.org/images/stories/publications/pdf/Essentiel\\_FLE\\_web.pdf](https://www.france-terre-asile.org/images/stories/publications/pdf/Essentiel_FLE_web.pdf)

### France Terre d'Asile, L'insertion professionnelle des mineurs isolés étrangers par l'apprentissage en France, mai 2024, 64 p.



Cette brochure souhaite fournir un éclairage sur les différents enjeux de l'insertion professionnelle des mineurs isolés étrangers en France, notamment par l'apprentissage.

Dans le processus d'autonomie indispensable pour préparer l'avenir de ces jeunes, l'orientation vers la formation et l'emploi est un outil qui peut garantir à la fois leur indépendance à leur majorité et leur intégration en France. La majorité de ces jeunes ont entre 16 et 18 ans à leur arrivée en France. Le temps dont ils disposent avant leur majorité est donc très court, tout comme l'accompagnement qu'ils reçoivent en tant que mineurs dans les dispositifs de l'aide sociale à l'enfance. De nombreux travailleurs sociaux considèrent donc la formation professionnelle comme un moyen d'acquérir rapidement des compétences professionnelles, une plus grande autonomie (tant

morale que financière) et à l'issue de la formation, un emploi éventuel, ce qui est également un atout dans la démarche de régularisation des jeunes à leur majorité.

[www.france-terre-asile.org/images/stories/publications/pdf/Essentiel\\_apprentissage\\_web.pdf](http://www.france-terre-asile.org/images/stories/publications/pdf/Essentiel_apprentissage_web.pdf)



# LES RESSOURCES DE L'ORIV

## Centre de documentation de l'ORIV

<https://www.oriv.org/catalogue-documentaire-centre-de-ressources/>



Le centre de documentation est **ouvert gratuitement à tous** et plus particulièrement aux acteurs de terrain (professionnels et bénévoles), institutions (élus et techniciens), associations, étudiants, chercheurs...

Les consultations se font **uniquement sur rendez-vous**, en contactant directement la responsable de la Documentation et de la Communication de l'ORIV : Diane HÄSSIG – [documentation@oriv.fr](mailto:documentation@oriv.fr)

## Panorama de presse en ligne

<https://www.scoop.it/topic/immigration-integration-lutte-contre-les-discriminations>

L'ORIV assure une veille quotidienne sur l'actualité (journaux, revues spécialisées...) par le biais d'outils numériques spécifiques. Cette veille est ensuite partagée à toute l'équipe.

C'est un appui indispensable pour lui permettre de répondre aux demandes des acteurs-rices et aux sollicitations adressées au centre de documentation. Le travail régulier de veille documentaire permet également d'alimenter l'équipe en ressources. Mais il est également valorisé auprès du grand public, via l'alimentation de panorama de presse en ligne.

Ainsi, l'ORIV alimente en articles le panorama de presse du Réseau RECI. Il est accessible au grand public, via l'outil Scoop-it. Il vous propose **une sélection d'articles sur l'immigration, l'intégration et la lutte contre les discriminations**.