



## Ressources “Intégration”

OCTOBRE 2024

Ce document, réalisé par l’Observatoire régional de l’Intégration et de la Ville, vous propose une sélection de documents publiés en 2024 sur les thématiques de l’immigration, de l’intégration et de l’interculturalité.

### Au sommaire

Immigration – Généralités .....	2
Histoire – Mémoire .....	3
Intégration – Généralités .....	4
Insertion sociale et professionnelle .....	5
Territoire rural .....	6
Engagement – Participation.....	7
Santé .....	7
Interculturalité .....	8
Fiches expériences .....	9

# IMMIGRATION

## GENERALITES



### INSEE, L'essentiel sur... les immigrés et les étrangers, août 2024

L'INSEE présente les résultats du recensement et de l'enquête Trajectoires et Origines 2 (TeO2).

En 2023, 7,3 millions d'immigrés vivent en France, soit 10,7 % de la population totale. 2,5 millions d'immigrés, soit 34 % d'entre eux, ont acquis la nationalité française. La population étrangère vivant en France s'élève à 5,6 millions de personnes, soit 8,2 % de la population totale. Elle se compose de 4,8 millions d'immigrés n'ayant pas acquis la nationalité française et de 0,8 million de personnes nées en France de nationalité étrangère. 1,7 million de personnes sont nées de nationalité française à l'étranger. Avec les personnes immigrées

(7,3 millions), au total 8,9 millions de personnes vivant en France sont nées à l'étranger, soit 13,1 % de la population.

<https://www.insee.fr/fr/statistiques/3633212>

En complément :

#### N°2011 – En 2023, 2.4 millions d'immigrés nés en Europe vivent en France

En 2023, 32 % des immigrés vivant en France sont nés en Europe. Près des trois quarts de ces personnes sont originaires d'un pays de l'Union européenne (UE).

<https://www.insee.fr/fr/statistiques/fichier/8236359/ip2011.pdf>

#### N°2010 – En 2023, 3.5 millions d'immigrés nés en Afrique vivent en France

En 2023, 3,5 millions d'immigrés nés en Afrique vivent en France, soit 48 % de l'ensemble des immigrés : l'Afrique est ainsi le premier continent d'origine des immigrés en France.

<https://www.insee.fr/fr/statistiques/fichier/8237722/IP2010.pdf>

#### N°2009 – En 2023, un million d'immigrés nés en Asie vivent en France

En 2023, 14 % des immigrés vivant en France sont nés en Asie. Avec un million de ressortissants, l'Asie est le troisième continent d'origine, derrière l'Afrique et l'Europe.

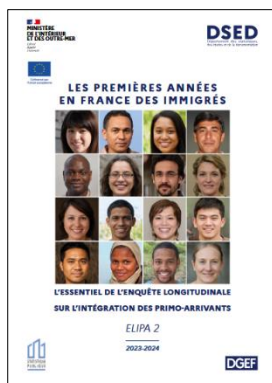
<https://www.insee.fr/fr/statistiques/fichier/8226711/ip2009.pdf>



### DGEF, Les chiffres de l'immigration en 2023, 27 juin 2024.

Selon les données du ministère, 326 954 premiers titres de séjour ont été délivrés en 2023 (contre 316 174 en 2022). En 2023, 167 056 demandes d'asile ont été enregistrées à l'OFPRA, soit une hausse de 7,2 % par rapport à 2022. En 2023, le flux annuel des acquisitions de la nationalité française, avec 97 288 nouveaux français, connaît une baisse annuelle de 15,0%. En complément de ces [principales données de l'immigration en France](#), le ministère de l'intérieur indique également les données du recensement de la population pour l'année 2022.

<https://www.immigration.interieur.gouv.fr/Info-ressources/Etudes-et-statistiques/Chiffres-cles-sejour-visas-eloignements-asile-acces-a-la-nationalite/Les-chiffres-2023-publication-annuelle-parue-le-27-juin-2024>



DGEF, Service Statistique Public, **Les premières années en France des immigrés. L'essentiel de l'enquête longitudinale sur l'intégration des primo-arrivants : Elipa 2 - 2023-2024**, janvier 2024, 116 p.

Ce document rassemble plusieurs diagnostics sur l'intégration des immigrés à partir de la seconde édition de l'enquête longitudinale sur l'intégration des primo-arrivants : ELIPA 2. Cette enquête a pour objectifs principaux d'appréhender le parcours d'intégration en France des immigrés les quatre années qui suivent l'obtention de leur premier titre de séjour. L'enquête interroge à trois reprises, en 2019, en 2020 et en 2022, un panel de 6 500 étrangers majeurs, ressortissants des pays tiers auxquels a été délivré un premier titre de séjour d'au moins un an en 2018.

C'est dans cette perspective que les premières années en France des immigrés sont appréhendées dans cet essai selon une multitude d'axes : parcours international,

compréhension du français, niveau de diplôme, activités économiques, conditions de logement, santé et projet de vie.

[https://migrant-integration.ec.europa.eu/system/files/2024-01/2024\\_01\\_16\\_dossier\\_ELIPA2.pdf](https://migrant-integration.ec.europa.eu/system/files/2024-01/2024_01_16_dossier_ELIPA2.pdf)

## HISTOIRE

Musée national de l'histoire de l'immigration, **Exposition permanente, 2024**



Sur 1800 m<sup>2</sup> un récit chronologique, thématique et sensible en onze dates clefs, de 1685 à nos jours, avec une dernière section consacrée aux questions contemporaines. Mêlant documents d'archive, photographies, peintures, sculptures, affiches, parcours de vie, créations artistiques contemporaines et outils de médiations numériques pour tous les âges, le nouveau Musée apporte à chaque visiteur les éléments essentiels pour connaître l'histoire de l'immigration et comprendre qu'elle est une composante indivisible de l'histoire de France.

<https://www.histoire-immigration.fr/programmation/expositions/l-exposition-permanente>

**Comprendre les migrations :** <https://www.histoire-immigration.fr/comprendre-les-migrations>

# INTEGRATION

## GENERALITES



Anvita, **Guide Pour une France accueillante 2024** ! 30 septembre 2024, 44 p.  
A l'occasion de son Assemblée générale annuelle et dans le cadre des Rencontres Politiques de l'Accueil, l'ANVITA a lancé l'édition 2024 du guide Pour une France accueillante qui recense les pratiques d'accueil inspirantes des territoires. Dans l'édition de cette année, la lutte contre le changement climatique et la défense des droits des femmes et personnes LGBTQIA+ sont mis à l'honneur. Au sommaire : Une autre vision des migrations à promouvoir ; Un accès inconditionnel aux droits à favoriser ; Une citoyenneté locale inclusive à animer.

[www.anvita.fr/assets/MLbcResource/GUIDE-PRATIQUES-ANVITA-2023-24-version-en-ligne-.pdf](http://www.anvita.fr/assets/MLbcResource/GUIDE-PRATIQUES-ANVITA-2023-24-version-en-ligne-.pdf)



DGEF, **Retour sur la 3ème édition de la Semaine de l'intégration, du 16 au 20 octobre 2023**, avril 2024

Ce document propose un bilan de la troisième édition de la Semaine de l'intégration en revenant sur des événements qui ont eu lieu partout en France et sur le séminaire de lancement. Celui-ci a permis des échanges de bonnes pratiques et de réflexions sur la politique d'intégration, grâce aux témoignages de ceux qui l'incarnent au quotidien. Cette journée a également été l'occasion de présenter, via les retours des bénéficiaires et acteurs de terrain, un premier bilan d'étape du programme AGIR, après un an de déploiement. Pour cette édition, un accent particulier a été mis sur les témoignages des bénéficiaires, ainsi que sur une mise en perspective européenne, afin d'évaluer la politique d'intégration au regard des actions des pays voisins mais aussi d'organisations inter-gouvernementales tels que l'OCDE.

<https://www.immigration.interieur.gouv.fr/content/download/136397/1079835/file/Bilan-semaine-integration-2023-V23avril2024-2.pdf>



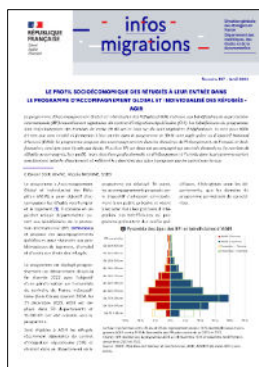
DGEF, **La donnée statistique du programme AGIR, Infos Migrations, n° 108**, avril 2024, 6 p.

Le programme AGIR est progressivement déployé depuis décembre 2022 sur l'ensemble des départements de France métropolitaine (hors Corse). Un formulaire de saisie et de suivi des dossiers sur *Démarches Simplifiées* a été mis à disposition des associations en charge du programme.

Les données issues de ce système sont hebdomadairement traitées, apurées, redressées et des tableaux de bord statistiques sont diffusés aux différents acteurs pilotes du programme.

À des fins d'analyse et d'évaluation, ces statistiques sont par ailleurs mises en cohérence avec celles de l'OFII.

[https://www.immigration.interieur.gouv.fr/content/download/136267/1078846/file/2024\\_04\\_11\\_I\\_M\\_108\\_AGIR\\_METHODOLOGIE\\_2.pdf](https://www.immigration.interieur.gouv.fr/content/download/136267/1078846/file/2024_04_11_I_M_108_AGIR_METHODOLOGIE_2.pdf)



## DGEF, Le profil socioéconomique des réfugiés à leur entrée dans le programme AGIR, *Infos Migrations*, n° 107, avril 2024, 7 p.

Le programme AGIR s'adresse aux BPI nouvellement signataires du contrat d'intégration républicaine (CIR). Les bénéficiaires du programme sont majoritairement des hommes de moins de 40 ans et trois sur dix sont originaires d'Afghanistan. Ils sont pour 80 % d'entre eux sans emploi ni formation à leur entrée dans le programme et 39 % sont logés grâce au Dispositif National d'Accueil (DNA).

Le programme propose des accompagnements dans les domaines de l'hébergement, de l'emploi et de la formation, ainsi que pour l'accès aux droits.

[https://www.immigration.interieur.gouv.fr/content/download/136266/1078841/file/2024\\_04\\_11\\_I\\_M\\_107\\_AGIR\\_PROFILS\\_2.pdf](https://www.immigration.interieur.gouv.fr/content/download/136266/1078841/file/2024_04_11_I_M_107_AGIR_PROFILS_2.pdf)



## DIAIR, Ruralité, Mentorat, Engagement des Entreprises, Territoires d'intégration. Fabriques 2023 du Lab'r, décembre 2023, 52 p.

Ce document est issu des 4 Fabriques du Lab'R de l'année 2023. Elles ont réuni une diversité d'acteurs pour répondre aux nouveaux défis que peuvent rencontrer les personnes réfugiées et réfléchir aux solutions à développer.

Ce compte rendu est le résultat des échanges et des réflexions collectives autour de ces 4 fabriques : Ruralité, Mentorat, Engagement des Entreprises, Territoires d'intégration.

<https://accueil-integration-refugies.fr/wp-content/uploads/2024/06/document.pdf>

## INSERTION SOCIALE ET PROFESSIONNELLE



## Plateforme RSE - Plateforme nationale d'actions globales pour la responsabilité sociétale des entreprises, Favoriser l'intégration professionnelle des personnes réfugiées, France Stratégie, septembre 2024

En réponse à une saisine de la DIAIR, la Plateforme RSE a identifié les facteurs clés de succès pour favoriser l'intégration professionnelle des personnes réfugiées en France. Celle-ci ne diffère pas en tant que telle de l'intégration des personnes éloignées de l'emploi mais implique une approche systémique et coordonnée entre tous les acteurs. Une intégration professionnelle réussie repose ainsi sur quatre piliers : la maîtrise de la langue, l'intégration culturelle, le logement et le niveau de qualification reconnu au regard des besoins de recrutement.

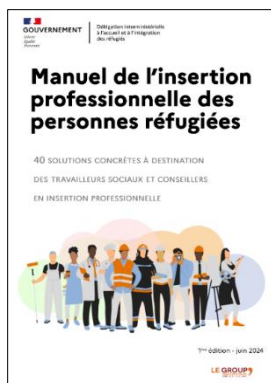
<https://www.strategie.gouv.fr/publications/rse-favoriser-lintegration-professionnelle-refugies>



## INSEE, Les descendants d'immigrés s'élèvent plus souvent dans l'échelle sociale que les personnes sans ascendance migratoire, *INSEE Première*, n° 2006, juillet 2024, 4 p.

Alors que leurs parents occupaient des positions sociales moins qualifiées, les descendants d'immigrés âgés de 35 à 59 ans appartiennent à des groupes socioprofessionnels assez proches de ceux des personnes sans ascendance migratoire directe. Les descendants d'immigrés sont ainsi plus souvent en ascension sociale par rapport à leurs parents. En 2019-2020, les trois quarts des descendants d'immigrés devenus cadres avaient un père ouvrier ou employé, contre la moitié des personnes sans ascendance migratoire.

<https://www.insee.fr/fr/statistiques/fichier/8229690/ip2006.pdf>



**DIAIR, Manuel de l'insertion professionnelle des personnes réfugiées, 1<sup>ère</sup> Edition, juin 2024, 168 p.**

Ce manuel propose aux praticiens de terrain sur la base d'une logique de parcours, des solutions concrètes afin d'accompagner les bénéficiaires de la protection internationale (BPI) vers l'emploi durable. Il a été construit avec les acteurs de l'insertion professionnelle (associations, service public de l'emploi), ainsi que les experts du secteur de l'accompagnement vers l'emploi durable, entre novembre 2023 et juin 2024. Il est "complémentaire" au cadre d'intervention des opérateurs et des partenaires des [programmes AGIR](#).

<https://accueil-integration-refugies.fr/wp-content/uploads/2024/07/Manuel-dinsertion-professionnelle-des-personnes-refugiees.pdf>

## TERRITOIRE RURAL



**Anvita, Guide synthétique - groupe de travail #5 - Accueil en milieu rural, octobre 2024, 10 p.**

Ce guide synthétique résume les échanges du groupe de travail consacré à l'accueil des personnes exilées en milieu rural et petites villes. Le groupe de travail s'est tenu en trois sessions : Coordination des territoires ruraux et liens entre monde rural et monde urbain ; Emploi et mobilité des personnes exilées en milieu rural ; Soutien des collectivités rurales à des projets d'accueil globaux.

Ce guide propose un résumé de ces sessions, des pistes de recommandations et des ressources pratiques sur la question.

<https://www.anvita.fr/assets/MIbcResource/1.-Guide-GT-5-Ruralite.pdf>



**DIAIR, Accueillir et intégrer les personnes réfugiées en milieu rural, 2<sup>ème</sup> édition, juin 2024, Les Études du Lab'R**

Ce guide conçu dans le cadre du Lab'R, laboratoire d'innovation de la DIAIR., recense les bonnes pratiques pouvant faciliter l'installation de nouveaux arrivants et le pilotage d'un projet d'accueil dans une commune rurale. Il permet aux élus et porteurs de projets d'identifier les différentes étapes et les démarches à réaliser pour assurer la réussite d'un tel projet. Il aborde différentes problématiques : la mobilité, l'apprentissage de la langue française, le logement, l'emploi, l'accès aux soins.

<https://accueil-integration-refugies.fr/les-refugies-dans-les-territoires-ruraux-guide-2024/>

## ENGAGEMENT - PARTICIPATION



**NINNIN Louis-Marie, DSED, Les primo-arrivants membres d'une association, Infos Migrations, n° 110, août 2024**

La participation des immigrés à la vie associative peut jouer un rôle important dans leur intégration, en favorisant leur insertion sociale et économique. 4 ans après l'obtention de leur premier titre de séjour, 13 % des nouveaux immigrés sont membres d'au moins une association. Plus de 4 fois sur 10, il s'agit d'associations de solidarité ou d'entraide, soit deux fois plus souvent que les associations sportives ou culturelles. Les primo-arrivants ayant été aidés par des associations depuis leur arrivée ont deux fois plus de chances de s'engager dans la vie associative.

<https://www.immigration.interieur.gouv.fr/fr/Info-ressources/Etudes-et-statistiques/Etudes/Info-migrations/Les-primo-arrivants-membres-d-une-association>



LAACHER Smaïn, REGNIER Alain, **L'engagement des réfugiés dans la société française**, Fondation Jean Jaurès, 2024, Contribution n° 3 « Asile, immigration, intégration », janvier 2024, 11 p.

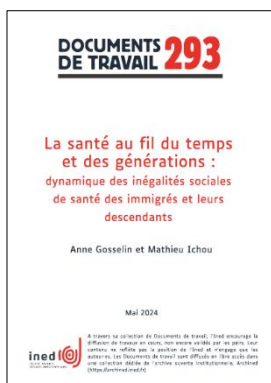
La nouvelle loi sur l'immigration introduit des changements importants en matière d'intégration des réfugiés dans la société française. Or, ces derniers sont très nombreux à participer à leur insertion sociale, économique et culturelle par un engagement dans des domaines aussi variés que la jeunesse, la culture, le sport ou l'emploi. Les auteurs montrent que les réfugiés peuvent, de manière significative, s'impliquer et agir avec et pour la société.

<https://www.jean-jaures.org/wp-content/uploads/2024/01/engagement-refugies.pdf>

Retrouvez les autres contributions de la série « Asile, immigration, intégration » :

- n°1 : [Loi immigration : un point de bascule](#), Boris Vallaud
- n°2 : [L'immigration, un enjeu français ?](#), Jean-Daniel Lévy
- n°4 : [Loi immigration : préférence nationale et remise en cause des fondements de la Sécurité sociale](#), Jérôme Guedj, Collectif République sociale
- n°5 : [L'accueil des réfugiés en France : dix questions pour comprendre](#), Paolo Artini, Smaïn Laacher
- n°6 : [La gauche et l'immigration. Retour historique, perspectives stratégiques](#), Bassem Asseh, Daniel Szeftel
- n°7 : [L'« appel d'air » : une mécanique des fluides ?](#), Smaïn Laacher
- n°8 : [La loi immigration : quel impact sur les collectivités territoriales ?](#), Emma Antropoli

## SANTE



GOSELIN Anne, ICHOU Mathieu, **La santé au fil du temps et des générations : dynamique des inégalités sociales de santé parmi les immigrés et leurs descendants**, n° 293, mai 2024

Ce document s'intéresse à l'état de santé des immigrés et descendants d'immigrés en France et à son évolution au fil des années passées en France pour les immigrés, et au fil des générations. A partir des données de l'enquête Ined-Insee TeO2 (2019-2020), plus riches sur la santé que ne l'était la première édition de TeO, les auteurs analysent quatre indicateurs : la santé perçue, l'épisode dépressif caractérisé dans les 12 derniers mois, le tabagisme quotidien et l'obésité. Enfin, ils s'intéressent aussi au lien entre discrimination et santé : les niveaux de discrimination dans le système de santé d'une part, et le lien entre expérience de la discrimination et indicateurs de santé d'autre part.

<https://archined.ined.fr/download/publication/Kn3evo8BvnvsSstXX0Ob/704ae96f6d9f9b008b41137b1e39071a1716898398478.pdf>

## IRDES, Enquête premiers pas. Une enquête sur l'accès aux soins des personnes étrangères sans titre de séjour, décembre 2023

Cette enquête auprès de personnes étrangères en situation irrégulière, associée à l'utilisation de données administratives, a pour objectif de répondre aux questions suivantes :

- Quel est l'accès réel aux soins et à la couverture santé des étrangers en situation irrégulière en France ? En particulier, quels sont les facteurs favorables et les barrières au recours à l'Aide médicale d'Etat (AME), aux centres de soins des structures associatives, à l'offre de soins publique, ou à d'autres soignants ?
- Quels sont les parcours des étrangers en situation irrégulière en termes d'assurance (AME, Couverture maladie universelle (CMU) de base / Protection universelle maladie (Puma), Assurance publique, non assurance) et de recours aux soins ?

<https://www.irdes.fr/recherche/enquetes/premiers-pas/actualites.html>



# INTERCULTURALITE



Anvita, **Guide synthétique - groupe de travail #6 - Interculturalité dans les politiques publiques**, octobre 2024, 10 p.

Ce guide synthétique résume les échanges du groupe de travail consacré à l'interculturalité dans les politiques publiques. Le groupe de travail s'est tenu en trois sessions : Vers un narratif politique interculturel ; L'interculturalité sur le terrain ; Participation interculturelle des premiers concernés.

Ce guide propose un résumé de ces sessions, des pistes de recommandations et des ressources pratiques sur la question.

<https://www.anvita.fr/assets/MIbcResource/Guide-GT-6-Interculturalite.pdf>



Conseil de l'Europe, **Cités Interculturelles. Rapport annuel d'enquête**, juillet 2024, 15 p.

Du 12 décembre 2023 au 26 janvier 2024, le Programme des Cités interculturelles (ICC) du Conseil de l'Europe a mené une enquête auprès de ses villes membres afin de recueillir des informations sur le travail interculturel qu'elles mènent actuellement ou qu'elles prévoient de mener à l'avenir.

L'enquête donne l'occasion aux membres de partager des informations sur les changements qui se produisent dans leurs villes ou leurs réseaux et qui ont été inspirés par le programme ICC.

<https://rm.coe.int/etude-annuelle-icc-2024-resultats/1680b0d5f0>

## FICHES EXPERIENCES

Le Réseau RECI ([Ressources pour l'Egalité des Chances et l'Intégration](#)), dont l'ORIV est membre, valorise chaque année sur le [portail européen sur l'intégration](#), sous la forme de fiches, un certain nombre d'expériences menées sur les questions d'intégration des migrants.

Vous en trouverez ci-dessous une sélection :



### Académie pour la participation des personnes réfugiées

En 2021, la DIAIR s'est associée avec le Haut-Commissariat des Nations Unies pour les réfugiés (UNHCR) et l'Institut Français des Relations Internationales (IFRI) pour mettre en œuvre l'Académie pour la participation des personnes réfugiées dans les politiques et programmes qui les concernent. L'objectif de ce programme est de construire et mettre en œuvre des politiques publiques qui répondent aux besoins des personnes et des territoires. Recueillir et porter la parole des personnes réfugiées est au centre des préoccupations de la DIAIR.

[https://migrant-integration.ec.europa.eu/integration-practice/academie-pour-la-participation-des-personnes-refugiees\\_fr](https://migrant-integration.ec.europa.eu/integration-practice/academie-pour-la-participation-des-personnes-refugiees_fr)



### Professionnalisation en « Droit et Intégration des étranger-e-s »

L'action consiste en une mission de qualification d'agents sociaux ou administratifs, et de valorisation de ressources en matière de droit(s) des étrangers et d'intégration. Les agents ciblés sont ceux du CCAS de la Ville de Marseille. La particularité de cette formation tient au fait que les professionnels destinataires de la formation interviennent au sein du CCAS à différents échelons : direction, encadrement/responsable d'agences municipales, travailleurs sociaux, agents administratifs d'accueil.

[https://migrant-integration.ec.europa.eu/integration-practice/professionnalisation-en-droit-et-integration-des-etranger-e-s\\_fr](https://migrant-integration.ec.europa.eu/integration-practice/professionnalisation-en-droit-et-integration-des-etranger-e-s_fr)



### Intercultur'elles - Fiche d'expérience

Intercultur'elles est un dispositif d'accompagnement de 6 mois qui valorise les parcours de femmes réfugiées et demandeuses d'asile à travers le partage de compétences personnelles, professionnelles et académiques avec des mentores locales. En créant un espace de confiance et d'échange basé sur l'interculturalité, ce programme permet à ces femmes de définir leurs projets et de construire l'avenir qu'elles désirent. Intercultur'elles contribue à une intégration socio-professionnelle durable, valorisante, axée sur le partage entre pairs.

[https://migrant-integration.ec.europa.eu/integration-practice/interculturelles\\_fr](https://migrant-integration.ec.europa.eu/integration-practice/interculturelles_fr)

### Dispositif PIETRA (Programme d'Insertion par l'Emploi et le TRAVail)

La plate-forme PIETRA est un dispositif d'intermédiation vers et dans l'emploi qui travaille simultanément sur l'offre et la demande au bénéfice des entreprises du Puy-de-Dôme.

Elle a pour but d'accompagner des Bénéficiaires de la Protection Internationale et des Primo-Arrivants cherchant un emploi. Elle accompagne les entreprises dans la définition de leurs besoins en recrutement, dans la sélection de profils adaptés et dans l'intégration et la montée en compétences des salariés.

[https://migrant-integration.ec.europa.eu/integration-practice/france-dispositif-dinsertion-pietra\\_fr](https://migrant-integration.ec.europa.eu/integration-practice/france-dispositif-dinsertion-pietra_fr)

