

Ce document est réalisé par l’Observatoire Régional de l’Intégration et de la Ville, au titre de sa fonction d’animation du réseau des acteurs de l’intégration en Grand Est. Il vous propose une sélection de ressources publiées sur les thématiques de l’immigration, de l’intégration, de la lutte contre les discriminations...

EUROPE



Migration Policy Group (MPG), **Index des politiques d’intégration des migrants (MIPEX). Une feuille de route pour une politique inclusive dans l'UE, 2025**



**MIGRANT
INTEGRATION
POLICY INDEX
2025**

Il s’agit d’un outil qui mesure les politiques d’intégration des migrants dans plus de 50 pays sur tous les continents, y compris l’Europe. Le MIPEX couvre désormais la période 2007-2025. C’est un outil utile pour évaluer et comparer les mesures prises par les gouvernements afin de promouvoir l’intégration des migrants

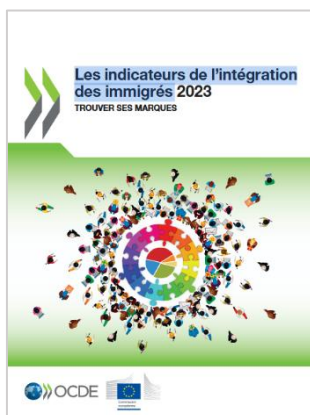
dans tous les pays analysés. Le projet informe et mobilise les principaux acteurs politiques sur la manière d’utiliser les indicateurs pour améliorer la gouvernance de l’intégration et l’efficacité des politiques.

À cette fin, le projet identifie et mesure les politiques d’intégration et met en évidence les liens entre ces politiques, leurs résultats et l’opinion publique, en s’appuyant sur des études scientifiques internationales.

<https://www.mipex.eu/>

Zoom sur la France : <https://www.mipex.eu/france>

OCDE, **Les indicateurs de l’intégration des immigrés 2023**, juin 2023



Cette publication réalisée conjointement par l’OCDE et la Commission européenne présente une comparaison internationale approfondie des résultats des immigrés et de leurs enfants en matière d’intégration pour l’ensemble des pays de l’UE et de l’OCDE, ainsi que certains autres pays sélectionnés. Il comprend 83 indicateurs organisés autour de trois grands thèmes : marché du travail et compétences, conditions de vie, engagement civique et intégration sociale. La publication propose également des données détaillées sur les caractéristiques des populations immigrées et des ménages immigrés. Trois chapitres spéciaux sont enfin consacrés aux résultats d’intégration de groupes spécifiques : les immigrés âgés, les jeunes de parents nés à l’étranger, et les ressortissants de pays tiers dans l’Union européenne et dans les pays européens de l’OCDE.

https://www.oecd.org/content/dam/oecd/fr/publications/reports/2023/06/indicators-of-immigrant-integration-2023_70d202c4/d5253a21-fr.pdf

IMMIGRATION

INSEE, L'essentiel sur... les immigrés et les étrangers, octobre 2025



Combien y a-t-il d'immigrés et d'étrangers en France ? Quelle est l'évolution des flux migratoires ? Quelle est leur situation face à l'emploi ? Quelle est la fécondité des femmes immigrées ?

L'essentiel sur... les immigrés et les étrangers fournit des éléments de cadrage pour aborder ces questions, à l'aide de chiffres clés représentés de manière visuelle et d'un court commentaire.

<https://www.insee.fr/fr/statistiques/3633212>

INSEE, En 2024, 6,0 millions d'étrangers vivent en France, 0,9 million y sont nés, Insee Première, n° 2076, octobre 2025



Les personnes étrangères sont les personnes résidant en France mais ne possédant pas la nationalité française. En 2024, 6,0 millions d'étrangers vivent en France.

Une majorité d'entre eux (5,1 millions) sont nés à l'étranger et sont donc également immigrés. 0,9 million sont nés en France, principalement des mineurs qui pourront, sous conditions de résidence, obtenir de plein droit la nationalité française à 18 ans ou de façon anticipée dès leurs 13 ans.

En 2024, les personnes étrangères représentent 8,8 % de la population vivant en France. Cette part est inférieure à la moyenne de l'Union européenne (9,6 %) ainsi qu'à celle des pays frontaliers de la France.

Les nationalités des personnes étrangères vivant en France se sont diversifiées au fil du temps, reflétant l'évolution des origines. En 1968, près

de trois étrangers vivant en France sur quatre possédaient la nationalité d'un pays européen et un sur quatre avait une nationalité africaine. En 2024, près de la moitié des étrangers vivant en France ont la nationalité d'un pays africain et un tiers d'un pays européen.

<https://www.insee.fr/fr/statistiques/8651304>

INTEGRATION

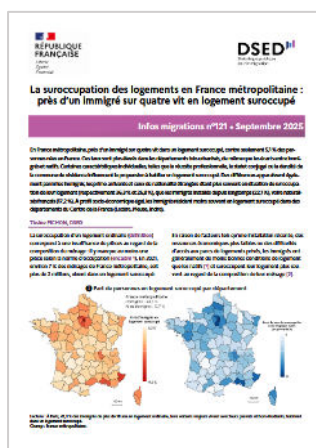
Ministère de l'intérieur, Semaine de l'intégration des étrangers primo-arrivants du 6 au 10 octobre 2025



Le ministère de l'Intérieur a organisé pour la 5e année consécutive la Semaine de l'intégration des étrangers primo-arrivants du 6 au 10 octobre 2025. Plus de 800 événements organisés partout en France ont valorisé cette politique publique mise en œuvre au quotidien par les acteurs de l'intégration. Retrouvez tous ces événements grâce à la carte interactive sur le site du ministère de l'Intérieur.

<https://livemap.getwemap.com/dom?emmid=31445&token=IVQMTUZH9I7H21P8TGRH42LLY#/search@46.8217522,2.7443478,5.85>

La suroccupation des logements en France métropolitaine : près d'un immigré sur quatre vit en logement suroccupé, *Infos migrations*, n°121, Septembre 2025



En France métropolitaine, près d'un immigré sur quatre vit dans un logement suroccupé, contre seulement 5,1 % des personnes nées en France. Ces taux sont plus élevés dans les départements très urbanisés, de même que les écarts entre immigrés et natifs. Certaines caractéristiques individuelles, telles que la réussite professionnelle, le statut conjugal ou la densité de la commune de résidence influencent la propension à habiter un logement suroccupé. Des différences apparaissent également parmi les immigrés, les primo-arrivants et ceux de nationalité étrangère étant plus souvent en situation de suroccupation de leur logement (respectivement 36,3 % et 26,8 %), que les immigrés installés depuis longtemps (22,1 %), voire naturalisés français (17,2 %).

https://www.immigration.interieur.gouv.fr/content/download/138531/1094553/file/IM_121_La_suroccupation_des_logements_des_immigres.pdf

ANVITA, Etat des lieux : l'accueil dans les bibliothèques en France et en Europe (septembre 2024, mais valorisé en juillet 2025 sur le site de l'ANVITA)



Dans le cadre du projet LiBri, l'ANVITA et ses partenaires européens ont réalisé un travail de recherche documentaire (desk research) dont l'objectif fut de recenser les bonnes pratiques en termes d'accueil des personnes migrantes en bibliothèques à travers l'Europe. La partie sur la France est disponible pages 146 à 161. Par la suite, l'ANVITA a créé une synthèse des pratiques françaises. Ce travail a notamment permis de faire un état des lieux des pratiques existantes, utiles pour la réalisation des diagnostics des territoires partenaires du projet.

Deux ressources pour mieux comprendre le rôle des bibliothèques comme lieux d'inclusion !

<https://www.anvita.fr/fr/outils/ressources-anvita/detail/etat-des-lieux-laccueil-dans-les-bibliotheques-en-france-et-en-europe/>

France Terre d'Asile, AMAL - Guide d'animation des ateliers de sensibilisation, 2025, 234 p.



Ce guide a été conçu pour accompagner les animateur·rices dans la préparation et l'animation d'ateliers de sensibilisation auprès de publics variés. Riche en outils pratiques, il s'adresse principalement aux professionnel·les et bénévoles travaillant dans les domaines de l'accompagnement social, de l'éducation ou de la médiation culturelle. Ce guide est destiné à tout·e professionnel·le ou bénévole souhaitant sensibiliser des publics sur ces thématiques, notamment dans des contextes interculturels (centres d'hébergement, écoles, associations, etc.).

Depuis 2023, France terre d'asile organise des ateliers participatifs dans ses centres d'accueil pour demandeurs d'asile dans le cadre du projet AMAL. L'objectif : créer un espace d'expression libre et renforcer l'autonomie des femmes migrantes.

[https://www.france-terre-asile.org/images/2025/202506-AMAL - Guide animation des ateliers de sensibilisation 2025.pdf](https://www.france-terre-asile.org/images/2025/202506-AMAL_-_Guide_animation_des_ateliers_de_sensibilisation_2025.pdf)

Le réseau européen des migrations (REM), Synthèse 2024 sur l'asile et la migration en France, Juin 2025



Cette synthèse présente les principales évolutions en matière d'immigration et d'asile en 2024. Elle aborde notamment les changements substantiels dans les critères de délivrance, renouvellement et retrait des titres de séjour introduits par la loi « pour contrôler l'immigration, améliorer l'intégration », adoptée le 19 décembre 2023 et promulguée le 26 janvier 2024 dite loi CIAI.

Une section est consacrée aux évolutions importantes en matière de protection internationale, notamment l'entrée en vigueur des dispositions de la loi CIAI contenant des réformes du système de la protection internationale. Une autre s'attache à détailler les mesures prises en 2024 en réponse à l'afflux des personnes fuyant la guerre en Ukraine. Cette synthèse traite également de la question des mineurs non accompagnés (MNA) et détaille les mesures qui ont impacté la politique d'intégration et d'inclusion des adultes migrants, notamment les dispositifs mis en place afin d'intégrer les ressortissants de pays tiers, tels que le contrat d'engagement au respect des principes de la République, le renforcement du programme AGIR.

<https://www.immigration.interieur.gouv.fr/Europe-et-International/Le-reseau-europeen-des-migrations-REM3/Le-reseau-europeen-des-migrations-REM2>

LES RESSOURCES DE L'ORIV



Centre de documentation de l'ORIV

<https://www.oriv.org/catalogue-documentaire-centre-de-ressources/>



Le centre de documentation est **ouvert gratuitement à tous** et plus particulièrement aux acteurs de terrain (professionnels et bénévoles), institutions (élus et techniciens), associations, étudiants, chercheurs...

Les consultations se font **uniquement sur rendez-vous**, en contactant directement la responsable de la Documentation et de la Communication de l'ORIV : Diane HÄSSIG – documentation@oriv.fr

Panorama de presse en ligne – Réseau RECI

<https://www.scoop.it/topic/immigration-integration-lutte-contre-les-discriminations>

L'ORIV assure une veille quotidienne sur l'actualité (journaux, revues spécialisées...) par le biais d'outils numériques spécifiques. Cette veille est ensuite partagée à toute l'équipe.

L'ORIV participe au panorama de presse, en ligne, du Réseau RECI. Il est accessible au grand public, via l'outil Scoop-it. Il vous propose **une sélection d'articles sur l'immigration, l'intégration et la lutte contre les discriminations**.

