

Ce document est réalisé par l’Observatoire Régional de l’Intégration et de la Ville, au titre de sa fonction d’animation du réseau des acteurs de l’intégration en Grand Est. Il vous propose une sélection de ressources publiées sur les thématiques de l’immigration, de l’intégration, de la lutte contre les discriminations...

IMMIGRATION



INSEE, Immigrés et descendants d’immigrés, 18 novembre 2025, Insee Références



En 2024, 7,6 millions d’immigrés vivent en France hors Mayotte, soit 11,2 % de la population. Les personnes immigrées sont nées à l’étranger avec une nationalité étrangère, mais ont pu acquérir la nationalité française par la suite : 34 % des immigrés vivant en France hors Mayotte en 2024 possèdent la nationalité française.

<https://www.insee.fr/fr/statistiques/8612512?sommaire=8612596>

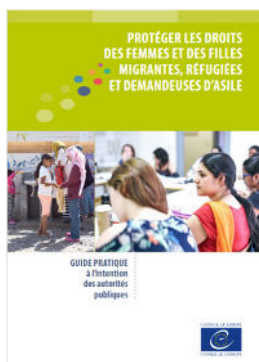
Ministère de l’intérieur, Direction Générale des Etrangers en France, Guide du demandeur d’asile, octobre 2025



Le guide du demandeur d’asile a pour but d’offrir au demandeur, dès son entrée sur le territoire français, des informations claires et complètes sur la procédure d’asile, son cadre juridique, les démarches à accomplir pour y accéder, ainsi que ses droits et obligations.

<https://www.immigration.interieur.gouv.fr/Asile/Le-guide-du-demandeur-d-asile>

Conseil de l'Europe, **Protéger les droits des femmes et des filles migrantes, réfugiées et demandeuses d'asile. Guide pratique à l'intention des autorités publiques**, octobre 2025



Ce guide est un outil pratique de sensibilisation destiné à soutenir les autorités publiques dans la mise en œuvre de la Recommandation du Comité des Ministres aux Etats membres sur la protection des droits des femmes et des filles migrantes, réfugiées et demandeuses d'asile.

Les États peuvent déjà avoir mis en place des politiques ou œuvrer à la réalisation des droits des femmes et des filles migrantes. Les utilisateurs sont invités à adapter et à appliquer le contenu de ce guide à leur contexte local en faisant appel à leur expertise et à leur jugement professionnel.

Dans les différents chapitres du guide, vous trouverez une brève description de l'importance du sujet, ainsi qu'une liste de contrôle destinée à faciliter l'élaboration et la mise en œuvre des législations et des politiques.

<https://rm.coe.int/prems-089825-gbr-guide-refugee-women/4880293076>

Institut Convergences Migrations, **Livre blanc des recherches françaises sur les migrations**, octobre 2025



L'Institut Convergences Migrations a publié un "Livre Blanc des recherches françaises sur les migrations". Il dresse un panorama des recherches sur les migrations menées en France depuis près de vingt ans, leur développement récent et sans précédent malgré des contraintes notables, l'émergence d'un dialogue avec les acteurs institutionnels et associatifs et sa place dans le débat public.

Ce Livre Blanc s'achève sur des propositions pour mieux déployer et soutenir la recherche scientifique sur les migrations, seule à même de garantir des politiques publiques éclairées et un débat apaisé.

<https://www.icmigrations.cnrs.fr/wp-content/uploads/2025/11/LIVRE-BLANC-en-ligne-VF.pdf>

OCDE, **Perspectives des migrations internationales 2025**, Éditions OCDE, Paris



L'édition 2025 des *Perspectives des migrations internationales* analyse les évolutions récentes des mouvements migratoires et de l'insertion des immigrés sur le marché du travail dans les pays de l'OCDE. Elle observe également les changements récents en matière de politiques migratoires et d'intégration dans les pays de l'OCDE.

Une des études met en évidence un net écart de rémunération entre étrangers et natifs. Il s'explique par la concentration des premiers dans des secteurs et des entreprises moins rémunérateurs. Néanmoins, l'écart se réduit au fil du temps.

<https://doi.org/10.1787/695789d1-fr>

Réseau européen des migrations France – Point de contact français, **La migration professionnelle dans un contexte de pénurie de main-d'œuvre en France**, Octobre 2024 (mise en ligne en septembre 2025)



Ce rapport national du Point de contact français du REM vise à explorer le rôle de la réglementation et des pratiques en matière de migration professionnelle pour répondre aux pénuries de main-d'œuvre actuelles et prévenir celles à venir en France.

<https://www.immigration.interieur.gouv.fr/fr/Europe-et-International/Le-reseau-europeen-des-migrations-REM3/Le-reseau-europeen-des-migrations-REM2/Etudes/La-migration-professionnelle-dans-un-contexte-de-penurie-de-main-d-aeuvre>

INTEGRATION



Cimade, **Les droits des jeunes en danger isolé·e·s : mieux comprendre le droit applicable aux enfants étrangers**, 20 novembre 2025



Destiné aux personnes concernées ainsi qu'aux actrices et acteurs qui les accompagnent durant leur parcours, ce guide donne des clés pour mieux appréhender la situation des jeunes en danger. Les voies de régularisation étant complexes et soumises à des conditions bien précises, ce livret permet d'identifier les différentes possibilités de régularisation ou de protection au titre de l'asile et évoque les modalités d'acquisition de la nationalité française. Il apporte également des repères pour mieux comprendre et anticiper les difficultés rencontrées dans les différentes démarches administratives.

<https://www.lacimade.org/wp-content/uploads/2025/11/JEDI-BD.pdf>

Anvita, **Manuel pour un mandat accueillant**, octobre 2025



Dans le cadre du plan d'action "Maires accueillant·es" lancé à l'horizon de la campagne municipale 2026, l'ANVITA produit un document support de plaidoyer local intitulé "Manuel pour un mandat accueillant".

Son objectif est de permettre la transmission des expériences issues des collectivités accueillantes membres du réseau en direction de futur·es élu·es souhaitant développer une politique municipale de solidarité et d'accueil inconditionnel. Ce manuel propose des conseils et outils pour penser le "comment" concevoir une politique hospitalière locale, en deux grandes parties : une première proposant un panorama des informations essentielles autour des personnes exilées, des acteurs et de l'écosystème de l'accueil en France ; une seconde traitant des éléments concrets de mise en œuvre d'un plan municipal.

<https://www.anvita.fr/assets/MlbcResource/Manuel-pour-un-mandat-accueillant-Vdef-partageable-en-ligne.pdf>

France Terre d'Asile, **Données chiffrées sur la santé des jeunes primo-arrivant·es, 2025**



Depuis février 2022, toutes les personnes se présentant comme mineures isolées étrangères et sollicitant la protection de l'aide sociale à l'enfance (ASE) doivent bénéficier d'une première évaluation de leurs besoins de santé à leur arrivée sur le territoire français.

Cette étude a été réalisée à partir des données recueillies en 2024 par les infirmier·ères et psychologues de l'Accueil des mineurs non accompagnés (AMNA) de Paris. L'existence de cette mission se fonde sur un constat largement partagé par les institutions et associations travaillant avec ce public : les mineur·es isolé·es étranger·ères présentent, à leur arrivée en France, un état de santé global particulièrement dégradé, rendant nécessaire et urgente une réponse ambitieuse à leurs besoins de santé.

<https://www.france-terre-asile.org/toutes-nos-publications/details/1/316-donnees-chiffrees-sur-la-sante-des-jeunes-primo-arrivant-es>

DSED, **Activité, emploi et chômage des immigrés de 2014 à 2024**, *Les essentiels de l'immigration*, n° 134, octobre 2025



En 2023, 5,3 millions d'immigrés âgés de 15 à 64 ans vivent en France et plus de 3,7 millions sont actifs sur le marché du travail. Ces derniers représentent 12 % (fig.1) de la population active en France, c'est-à-dire des personnes en emploi ou au chômage. 71 % des immigrés sont actifs en 2024, soit 4 points de moins que les natifs. Les plus souvent actifs sont ceux qui sont originaires de pays de l'Union Européenne (UE) (74 %, soit 4 points de plus que pour les autres immigrés, hors UE).

Les immigrés originaires de pays hors de l'Union Européenne (UE) affichent un écart marqué entre les sexes, avec 19 points de plus pour les hommes (fig.2). Cet écart est moindre pour les immigrés originaires de l'UE, 79 % pour les hommes et 70 % pour les femmes. Pour les immigrés comme pour les natifs, ces taux d'activité ont augmenté d'environ 3 points au cours des 10 dernières années.

<https://www.immigration.interieur.gouv.fr/Info-ressources/Etudes-et-statistiques/Les-chiffres-de-l-immigration-en-France/Activite-emploi-et-chomage-des-immigres>

LES RESSOURCES DE L'ORIV



Centre de documentation de l'ORIV

<https://www.oriv.org/catalogue-documentaire-centre-de-ressources/>



Le centre de documentation est **ouvert gratuitement à tous** et plus particulièrement aux acteurs de terrain (professionnels et bénévoles), institutions (élus et techniciens), associations, étudiants, chercheurs...

Les consultations se font **uniquement sur rendez-vous**, en contactant directement la responsable de la Documentation et de la Communication de l'ORIV : Diane HÄSSIG – documentation@oriv.fr

Panorama de presse en ligne – Réseau RECI

<https://www.scoop.it/topic/immigration-integration-lutte-contre-les-discriminations>

L'ORIV assure une veille quotidienne sur l'actualité (journaux, revues spécialisées...) par le biais d'outils numériques spécifiques. Cette veille est ensuite partagée à toute l'équipe.

L'ORIV participe au panorama de presse, en ligne, du Réseau RECI. Il est accessible au grand public, via l'outil Scoop-it. Il vous propose **une sélection d'articles sur l'immigration, l'intégration et la lutte contre les discriminations**.

