

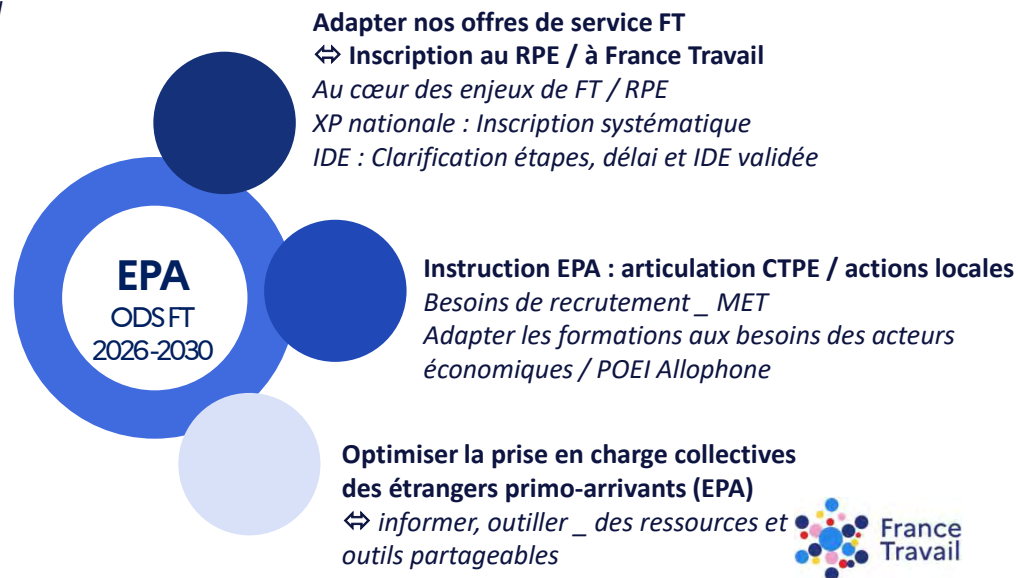
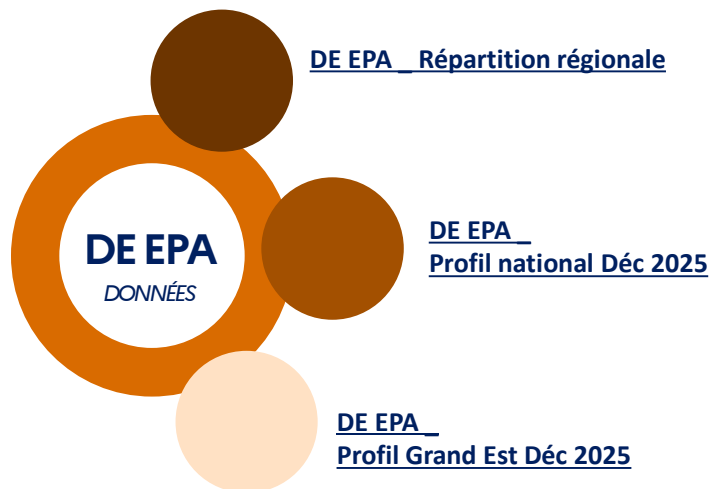
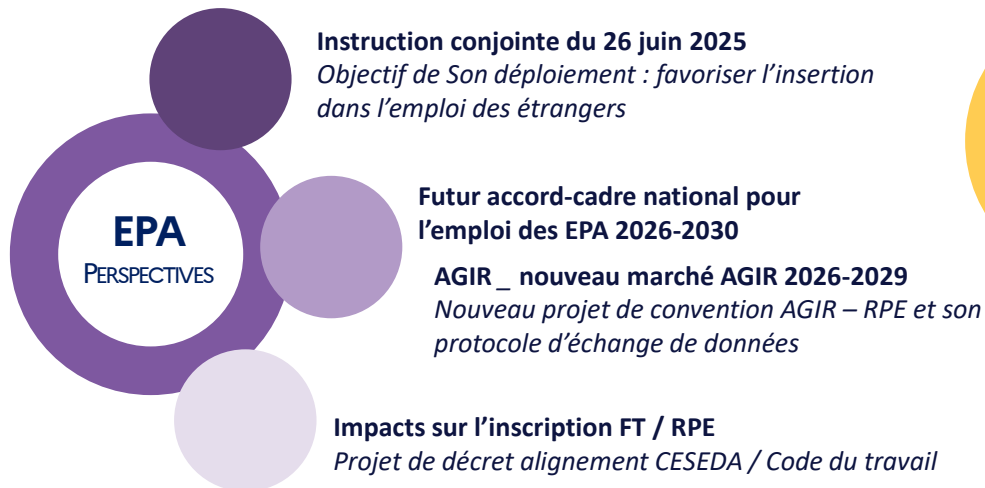
'Etrangers primo-arrivants'

*Feuille de route OFII – PE du 25 novembre 2020 & Accord-cadre ETAT_OFII_SPE 2020-2024 signé le 22 mars 2021
Futur Accord-cadre ETAT_OFII_RPE 2026-2030 signé le 18 mars 2026*

**INTERVENTION FRANCE TRAVAIL _ DGEFP
AUPRÈS DES ACTEURS DE L'INTÉGRATION GRAND EST**

10 MARS 2026

Sommaire :






1



L'INSERTION PROFESSIONNELLE DES EPA : UNE FORTE ACTUALITE INTERMINISTERIELLE

Délégation générale à l'emploi et à la
formation professionnelle

 Les étrangers primo-arrivants (EPA) : les ressortissants de pays tiers à l'Union européenne (dont les bénéficiaires de la protection internationale), qui se trouvent **en situation régulière** sur le territoire national depuis **moins de cinq ans** et souhaitent **s'y installer durablement**.

Ils ont vocation à signer le **contrat d'intégration républicaine (CIR)**.

Données OFII

102 871 CIR signés en 2025

- ✓ 33,5% sont bénéficiaires de la protection internationale
- ✓ 51% de femmes
- ✓ 59% **sont sans emploi** à la signature du CIR
 - ✓ dont 82% déclarent souhaiter exercer une activité professionnelle – parmi eux 47.6% se sont déclarés inscrits au SPE.
- ✓ **Deux fois plus au chômage que la population** (enquête ELIPA 2022)

Enjeux: accès au droit commun, apprentissage de la langue, reconnaissance des qualifications, freins accrus à l'emploi notamment pour les femmes EPA

*source OFII

Chiffres clés de l'accès à l'emploi

- ✓ 150 813 EPA inscrits à France Travail en novembre 2025, dont
 - dont 13,4% de jeunes de moins de 26 ans, soit 20 206 jeunes.
- ✓ **Taux d'accès à l'emploi des EPA inscrits à FT à 6 mois : 38% (27,5% pour les femmes EPA)**
 - ✓ **Pour les jeunes EPA : 42,8%**
 - ✓ Taux national : 35%
- ✓ **Taux d'accès à l'emploi des EPA inscrits à FT après formation à 6 mois : 53%**
 - ✓ **Pour les jeunes EPA : 55,8%**
 - ✓ Taux national : 61%

*source FT



GOUVERNEMENT

*Liberté
Égalité
Fraternité*

Délégation générale à l'emploi et à la
formation professionnelle

Le déploiement de l'instruction conjointe MI-MTS du 26 juin 2025 pour favoriser l'insertion dans l'emploi des étrangers



GOVERNEMENT

*Liberté
Égalité
Fraternité*

Délégation générale à l'emploi et à la
formation professionnelle

RAPPEL : Instruction conjointe du 26 juin 2025 pour favoriser l'insertion dans l'emploi des étrangers

3 Axes :

1. Mieux intégrer les étrangers légaux dès leur arrivée en France

- *Garantir l'inscription des étrangers primo-arrivants auprès de FT*
- *Adapter les formations aux besoins des entreprises*

2. Faire des entreprises des éléments moteurs de l'intégration des étrangers

- *Renforcer le rôle des entreprises dans les parcours de formation*
- *Mobiliser les entreprises pour favoriser les recrutements*

3. Identifier et coordonner l'ensemble des leviers territoriaux

Un double objectif :

- Améliorer le taux d'emploi des étrangers primo-arrivants signataires du CIR
- Résorber les difficultés de recrutement des employeurs, notamment dans les métiers en tension.

Pour y parvenir : élaboration de stratégies régionales

- Analyse des principales données d'accès à l'emploi des EPA et besoins prioritaires identifiés
- Priorités identifiées et principaux secteurs visés
- Partenariat avec les fédérations professionnelles, OPCO et le CR
 - Coopération avec le CR et les CARIF-OREF pour identifier et formaliser les besoins en FLE
- Partenariat avec les DT OFII et mobilisation des dispositifs intégration
- Élaboration d'une cible de progression du taux d'accès à l'emploi à 6 mois des DE CIR

LES PROCHAINES ETAPES :

✓ T1 2026 :

- ✓ finalisation des stratégies régionales + cibles régionales prévisionnelles
 - ✓ Analyse des stratégies régionales
 - ✓ Retour en vue d'homogénéisation des cibles entre les régions et échanges avec les administrations centrales
- ✓ Ces cibles pourront être ajustées en fonction de l'évolution des résultats observés et des stratégies territoriales (CTPE)
- ✓ **2026** : suivi trimestriel



GOUVERNEMENT

*Liberté
Égalité
Fraternité*

Délégation générale à l'emploi et à la
formation professionnelle

Renouvellement de l'accord-cadre ETAT/OFII/RPE pour favoriser l'insertion professionnelle des EPA 2026-2030



GOVERNEMENT

*Liberté
Égalité
Fraternité*

Délégation générale à l'emploi et à la
formation professionnelle

Pourquoi un nouvel accord est nécessaire?



Accord actuel

Accord cadre national entre l'Etat, l'OFII et les acteurs du SPE en faveur de l'insertion professionnelle des étrangers primo-arrivants 2020-2024

Signature : 1er mars 2021, pour une durée de 5 ans



Les signataires

DGEFP – DGEF – France Travail – OFII – UNML – APEC – CHEOPS

Elaboration concertée avec les acteurs Signataires dans le cadre de groupes de travail portant sur les différents axes de l'accord.



Pourquoi renouveler ?

L'accord arrive à échéance le 1^{er} mars 2026.



Adaptation nécessaire

- Nouvelle gouvernance (loi plein emploi)
- Nouvelles exigences et CIR rénové (loi CIAI du 26 janvier 2024)



Objectifs clés

- Faciliter l'accès des EPA au monde économique, au titre d'un emploi ou d'une formation professionnelle
- Structurer et consolider les relations entre les acteurs signataires pour fluidifier le parcours d'intégration



GOUVERNEMENT

*Liberté
Égalité
Fraternité*

LES AXES



1. Mieux connaître les publics pour adapter les offres de service mobilisables



10

2. Accélérer l'entrée dans le parcours d'accompagnement vers l'emploi



3. Mobiliser les acteurs économiques pour favoriser l'appariement avec les besoins de main d'œuvre des entreprises



4. Optimiser et articuler les offres de formation visant l'employabilité des étrangers primo-arrivants



5. Coordonner l'accompagnement et valoriser les compétences pour sécuriser les parcours des EPA

LA GOUVERNANCE



Territoriale

- Intégrer le sujet emploi des EPA au sein des comités territoriaux pour l'emploi (CTPE), en fonction des besoins
- Définir les enjeux
- Inviter les acteurs de l'intégration (OFII, AGIR, etc.) lorsque l'insertion des EPA est à l'ordre du jour des CTPE

Délégation générale à l'emploi et à la formation professionnelle



LES PROCHAINES ETAPES

- ✓ **19 janvier 2026** : présentation en CNE
- ✓ **18 mars** : Comité stratégique avec les représentants des Signataires pour agréer les grands enjeux
- ✓ **Premier trimestre 2026** : signature du nouvel Accord-cadre
- ✓ **2026** : Élaboration, mise en œuvre et suivi de la feuille de route 2026

LE PROGRAMME AGIR

- Un programme **d'accompagnement global des BPI les plus vulnérables vers l'accès aux droits, l'emploi/la formation et le logement.**
- Déployé progressivement entre 2022 et 2025, **généralisé depuis l'été 2025 (94 départements).**
- Un opérateur AGIR par département, deux prestations :
 - ✓ La prestation 1, d'accompagnement des BPI
 - ✓ La prestation 2, de coordination des acteurs locaux de l'intégration
- Cible de file active national 2025 : 25 000 BPI ; déclinées en cibles départementales plafonnées
 - reconduction en 2026
- BPI orientés vers le programme AGIR par la DT de l'OFII au moment de l'entretien de signature du CIR
- BPI éligibles : BPI ayant le statut depuis moins de 2 ans et très vulnérables : sans emploi, sans logement, en situation de rue, non hébergés ou hébergés dans des dispositifs d'hébergement généraliste et **aussi les jeunes majeurs isolés sans ressources souhaitant travailler**
- A l'entrée du programme, 78% des BPI sont sans emploi.
- **Renouvellement de l'AC pour 4 ans (2026 – 2029) en cours – et des marchés départementaux d'ici janvier 2027. Les marchés actuellement en cours arrivent tous à échéance le 28/12/2026.**
- Nouveau projet de convention AGIR – RPE et son protocole d'échange de données



GOUVERNEMENT

*Liberté
Égalité
Fraternité*

Délégation générale à l'emploi et à la
formation professionnelle

Projet de décret est cours pour faire évoluer les conditions d'inscription des ressortissants étrangers à France Travail

Contexte et objectifs

- En l'état actuel de la réglementation, l'inscription des travailleurs étrangers sur la liste des demandeurs d'emploi est conditionnée à la possession d'un des titres de séjour listés à l'article R. 5221-48 du Code du travail.
- Aujourd'hui, cette rédaction empêche la pleine application de la loi du 18 décembre 2023 pour le plein emploi.
- Certains publics ciblés par la loi, dont les bénéficiaires du RSA et les jeunes en recherche d'emploi accompagnés par une mission locale, ne disposent pas d'un titre de séjour permettant de les inscrire à France Travail. De fait, ils ne peuvent donc bénéficier de l'accompagnement, voire des prestations sociales auxquels ils sont pourtant éligibles.
- Ces difficultés ont notamment été identifiées et remontées par les agents de France Travail et les missions locales.
- Par ailleurs, le Défenseur des droits et le médiateur de France Travail, ont alerté sur le cas de ressortissants étrangers en situation régulière se retrouvant dans l'impossibilité d'être inscrits en raison du titre de séjour dont ils disposent.
- La levée de ces freins à l'inscription apparaît d'autant plus importante dans le contexte de déploiement de l'instruction conjointe MI/MTS qui œuvre à favoriser l'insertion dans l'emploi des étrangers.



Le projet de décret présenté vise à simplifier les modalités d'inscription des ressortissants étrangers France Travail et à aligner le code du travail et le code de l'action sociale et des familles pour résoudre les cas limites identifiés.

Principale évolution

• Article R. 5221-48 [réécriture]

- Pour être inscrit sur la liste des demandeurs d'emploi, le travailleur étranger âgé de plus de dix-huit ans doit être titulaire d'un document de séjour, d'un document provisoire délivré à l'occasion d'une demande de titre de séjour ou d'une autorisation provisoire de séjour en cours de validité, autorisant à exercer une activité professionnelle salariée.
- Par dérogation, le document de séjour ou le document provisoire délivré à l'occasion d'une demande de titre de séjour qui sont conditionnés au maintien de la résidence habituelle hors de France et le visa de long séjour ne permettent pas l'inscription sur la liste des demandeurs d'emploi.

- Réécriture de l'article R. 5221-48 permettant de faire évoluer les conditions d'inscription des travailleurs étrangers sur la liste des demandeurs d'emploi.
- La nouvelle écriture est simplifiée : par principe, tous les titulaires d'un document de séjour autorisant à exercer une activité professionnelle salariée peuvent être inscrits sur la liste des demandeurs d'emploi, sauf exceptions citées.



2

EPA
INSTITUTIONNEL

LPE, France Travail / RPE : cadre des actions publiques de l'emploi EPA
Instruction juin 2025 & BMO
Plan AMEL

Chiffres clés
& contexte institutionnel

Principaux freins, enjeux associés pour FT/RPE
& Actions de France Travail



● LPE _ France travail ...

Premier acteur du marché du travail en France (56 000 collaborateurs, 896 agences et relais de proximité), avec un réseau de partenaires sur l'ensemble du territoire, France Travail œuvre au quotidien pour **faciliter le retour à l'emploi des personnes, accompagner les entreprises avec des réponses adaptées** à leurs besoins de recrutement et contribue au développement des territoires.

France Travail, un réseau implanté sur l'ensemble du territoire

En 2025 :

- 9,5 millions d'offres d'emploi publiées
- 8,0 millions d'inscription en qualité de DE
- 1,1 millions d'entrées en formation
- 4,0 millions de DE ont retrouvé un emploi (en 2024)

Dans un contexte de
besoin
de compétences



8 000 000 de compétences

dont 10 à 15% non pourvus par
les actifs nationaux / locaux

6 missions historiques essentielles ...

- 1/ Accueillir et accompagner
- 2/ Prospecter et mettre en relation
- 3/ Contrôler
- 4/ Indemniser
- 5/ Informer et mettre à disposition les données
- 6/ Relayer les politiques publiques

+ de nouvelles missions pour le compte de tous, dont :

- L'inscription de tous sur la liste des demandeurs d'emploi, dont les bénéficiaires du RSA et leur conjoint, et les jeunes accompagnés par les Missions locales
- L'élaboration, avec nos partenaires, des critères d'orientation, des principes du **socle commun de services, et des méthodologies et référentiels**
- La conception et la mise à disposition des membres du réseau, **des outils et services communs numériques** (partage des informations sur le suivi des personnes, actions de développement de compétences)



France Travail : vers une offre de services « primo-arrivants » sur mesure

Etrangers primo-arrivants . Mars 2026 . Direction Accompagnement du Demandeur d'Emploi . DG France travail

Actualité : insertion des primo-arrivants

I - INSTRUCTION MI / MTE INSERTION DES ÉTRANGERS 26 06 25

3 Axes :

1. Mieux intégrer les étrangers légaux dès leur arrivée en France

- Garantir l'inscription des étrangers primo-arrivants auprès de FT
- Adapter les formations aux besoins des entreprises

2. Faire des entreprises des éléments moteurs de l'intégration des étrangers

- Renforcer le rôle des entreprises dans les parcours de formation
- Mobiliser les entreprises pour favoriser les recrutements

3. Identifier et coordonner l'ensemble des leviers territoriaux

II - CONVENTION NATIONALE DE PARTENARIAT (ML/MTE/FT/GIPLES) POUR L'ACCÈS ET LE MAINTIEN EN EMPLOI DES PERSONNES EN PRÉCARITÉ DE LOGEMENT

Parmi les 5 Axes, l'axe 4 « Expérimenter un programme d'accès aux métiers en tension, à l'emploi et au logement (AMEL) pour les personnes hébergées » :

1. Instruire le développement conjoint du programme AMEL qui vise à

- Proposer un parcours de remobilisation et formation courte et intensive
- Répondre simultanément aux besoins des entreprises dont les métiers sont dits « en tension »
- Mettre en synergie les professionnels AHI et RPE ⇔ Feuille de route à venir

2. Objectif indicatif national :

- 1000 parcours (2025 – 2028)
- Métiers des secteurs : SAP, HCR, BTP
- Sur zone en tension logement, mobilisation du programme EMILE

Sources : France Travail février 2026

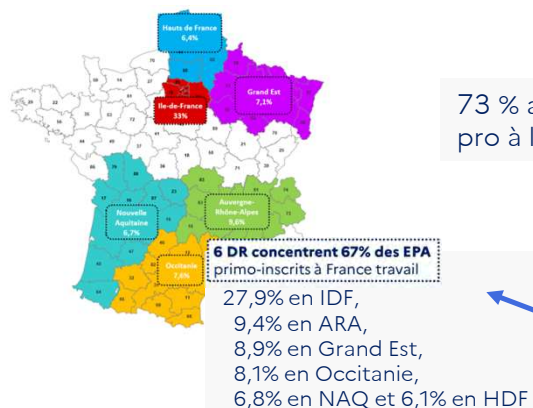
~ 900 000 étrangers inscrits à France Travail (24M01), dont 70% d'extra-européens

~ 150 813 EPA inscrits à France Travail en novembre 2025, dont 48% de femmes

~231 000 demandeurs d'emploi EPA accompagnés par FT au cours de l'année 2025

Etrangers Primo-arrivants (EPA) Chiffres clés et contexte institutionnel

PROFIL DES ÉTRANGERS PRIMO-ARRIVANTS AYANT SIGNÉ DANS LE CADRE DE LEURS PARCOURS D'INTÉGRATION RÉPUBLICAINE (PIR), UN CONTRAT (CIR) AUPRÈS DE L'OFII, INSCRITS À FRANCE TRAVAIL



Les secteurs professionnels recherchés par de public :

- Commerce (12%)
- Industrie & métiers industriels (8%)
- HCR (7%)
- BTP (7%)
- Santé / Service à la personne (5%)
- Agriculture (5%)

73 % avec une expérience pro à l'étranger

78 % sont âgés de 26 – 49 ans

58% ont un niveau inférieur au BAC

18% ont un niveau BAC+3 &+

48 % ont un niv. A1 ou infra

65 % ont un niv. Infra A2

67,5% DYN

37,6% TAE 6 mois

54,4% F-TAE 6mois

37,8% TAE cumul 12 mois

52,8% F-TAE cumul 12 mois

TDB RPE à fin M05 25

Données OFII

Sources : ministère de l'Intérieur / OFII janvier 2026

La France comptait fin 2025 :

~642 719 signataires CIR

~702 000 bénéficiaires de la protection internationale

En 2025, parmi les signataires de CIR :

~29% d'entre eux désireux de trouver un emploi à court ou moyen terme se déclaraient auprès de l'OFII, comme inscrits auprès de SPE

AMBITION COMMUNE FRANCE TRAVAIL, RPE & PARTENAIRES

- Accélérer l'accès au marché du travail aux EPA / BPI
- Répondre aux entreprises (sources BMO 2025 et France stratégie 2030)
Dans un contexte de besoin de compétences ↔ 8 000 000 de compétences dont 10 à 15% non pourvus par les actifs nationaux / locaux
- Améliorer l'orientation, le diagnostic de nos publics et la pertinence de l'ODS prescrite / des parcours vers l'emploi

« Faire des talents d'ailleurs, des talents d'ici »

IMPACTS D'UN NOUVEAU PROCESSUS, COMMUN AU RPE AVEC INSCRIPTION OBLIGATOIRE À FRANCE TRAVAIL :

- Un réservoir accru de talents à « mieux » prendre en compte
- Une ré articulation de « Ecosystème EPA / BPI » avec le RPE

OBJECTIF COMMUN

Optimiser la prise en charge collective des EPA par cet « Ecosystème »

Glossaire :

EPA : Etrangers primo-arrivants

BPI : Bénéficiaire de la protection internationale

CIR : Contrat d'intégration républicaine

PIR : Parcours d'intégration républicaine

OFII : Office français de l'immigration et de l'intégration

SPE : Service public de l'emploi

Etrangers primo-arrivants . Mars 2026 . Direction Accompagnement du Demandeur d'Emploi . DG France travail

Glossaire :
BPI : Bénéficiaire de la protection internationale
CIR : Contrat d'intégration républicaine
EPA : Etranger primo-arrivants
FLE : français langue étrangère
MET : Métiers en tension
ODS : offre de services
TEF : Application 'Travailler en France'

Etrangers Primo-arrivants (EPA)

Principaux freins, enjeux associés pour FT/RPE & Actions de FT

Principaux freins d'accès au marché du travail, à leur arrivée en France

- Maîtrise insuffisante de la langue française
- Méconnaissance du marché du travail et du SPE
- Inscription non systématique à France Travail
- Faible niveau de diplôme et de scolarisation
- Difficulté à faire reconnaître compétences et diplômes

ENJEUX ASSOCIÉS POUR FRANCE TRAVAIL :

Optimiser la prise en charge **collective** d'un plus grand nombre de primo-arrivants et **améliorer leur information**



Inscription **systématique** à France Travail des primo-arrivants en recherche d'emploi à horizon 2027

Développement de parcours sur-mesure dans une approche intégrée : **métier + langue**
→ recours accru à la POEI

ACTIONS DE FRANCE TRAVAIL À DESTINATION DE CE PUBLIC

Proposer une prise en charge globale et transversale des EPA,

- avec une ODS et la co construction de solutions supra régionales adaptées ;
- en mode produit, avec les directions DG impactées ;
- contribuant notamment à la **chaîne de valeur accompagnement** (inscription, orientation, défis, préparation 1^{er} entretien, dites-le-nous une fois ...)

⇔ « Faire des talents d'ailleurs, des talents d'ici »

NOTRE PROJET :

Enjeux cruciaux de :



Travailler en France
Faire des talents d'ailleurs des talents d'ici !

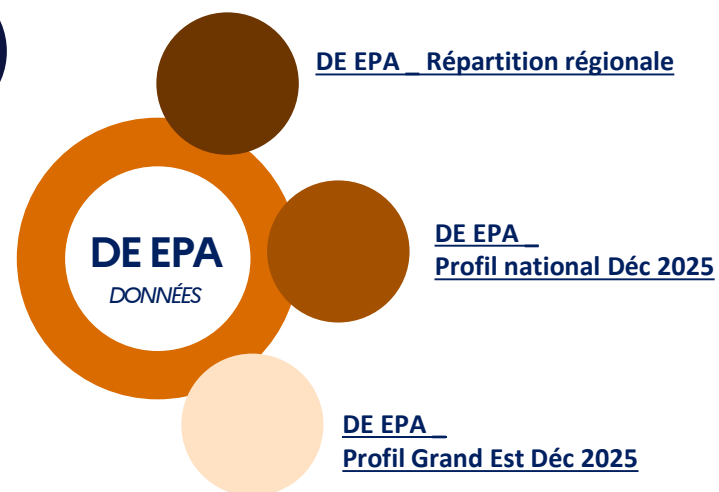
- **Renforcer l'Aller-vers**
 - Faire de TEF, avec l'appui des acteurs associatifs **le fer de lance**
 - Inscription systématique des signataires de CIR en dynamique emploi
- **Accélérer leur accès au marché du travail**
- **Répondre aux entreprises (MET)**



- **Améliorer**
 - l'**information** des EPA & leur **prise en charge collective** par les conseillers et les partenaires
 - La **fluidité** des informations et **parcours**
 - La construction de **parcours sur mesure** métier + langue

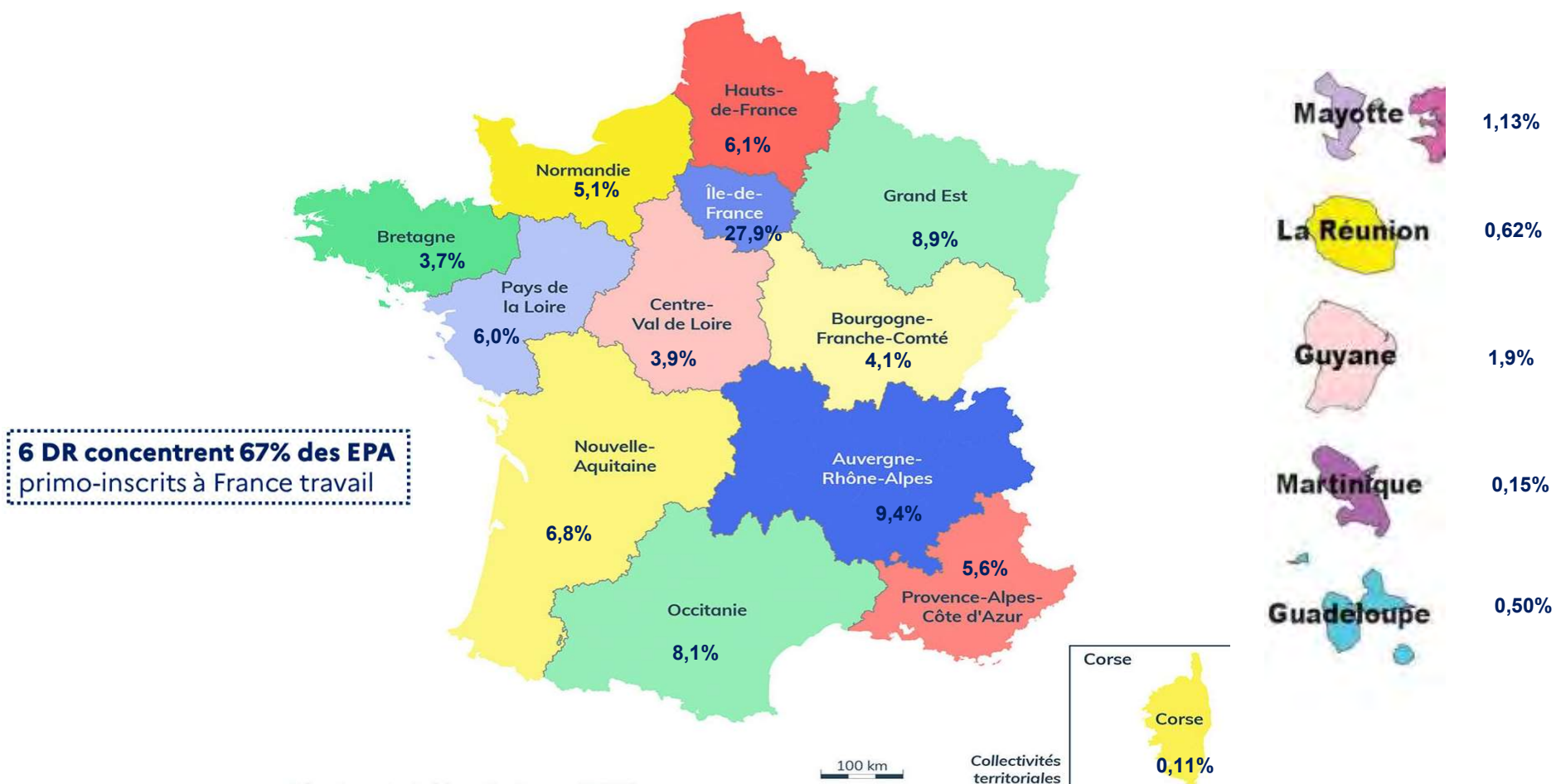


3



Demandeurs d'emploi Etrangers Primo-arrivants (EPA _ CIR)

Répartition territoriale 2025



DE primo-arrivants _ National



Demandeurs d'emploi signataire de CIR

NATIONAL		
Ensemble des inscrits à France Travail	153 116 déc. 2025	129 988 déc. 2024
Bénéficiaires du RSA	26.9% déc. 2025	21.6% déc. 2024
Bénéficiaires de l'obligation d'emploi	2.4% déc. 2025	2.5% déc. 2024
50 ans et plus	9.2% déc. 2025	8.3% déc. 2024
Moins de 26 ans	13.3% déc. 2025	14.0% déc. 2024
Résidents en QPV	28.2% déc. 2025	28.0% déc. 2024
Accès à l'emploi à 6 mois	37.3% juin 2025	37.7% Cumul 12 mois
Publics prioritaires dans les entrants en formation	76.2% nov. 2025	74.2% Cumul 12 mois
Accès à l'emploi 6 mois après la sortie de formation	53.4% juin 2025	52.6% Cumul 12 mois

Demandeurs d'emploi signataire de CIR < 1 ans

NATIONAL		
Ensemble des inscrits à France Travail	27 813 déc. 2025	26 554 déc. 2024
Bénéficiaires du RSA	30.3% déc. 2025	20.1% déc. 2024
Bénéficiaires de l'obligation d'emploi	1.0% déc. 2025	1.2% déc. 2024
50 ans et plus	8.7% déc. 2025	7.9% déc. 2024
Moins de 26 ans	17.4% déc. 2025	17.6% déc. 2024
Résidents en QPV	24.4% déc. 2025	24.0% déc. 2024
Accès à l'emploi à 6 mois	31.2% juin 2025	32.0% Cumul 12 mois
Publics prioritaires dans les entrants en formation	77.4% nov. 2025	72.8% Cumul 12 mois
Accès à l'emploi 6 mois après la sortie de formation	46.2% juin 2025	46.1% Cumul 12 mois

Demandeurs d'emploi signataire de CIR > 1 ans

NATIONAL		
Ensemble des inscrits à France Travail	125 303 déc. 2025	103 434 déc. 2024
Bénéficiaires du RSA	26.1% déc. 2025	22.0% déc. 2024
Bénéficiaires de l'obligation d'emploi	2.7% déc. 2025	2.8% déc. 2024
50 ans et plus	9.3% déc. 2025	8.4% déc. 2024
Moins de 26 ans	12.4% déc. 2025	13.1% déc. 2024
Résidents en QPV	29.1% déc. 2025	29.0% déc. 2024
Accès à l'emploi à 6 mois	38.6% juin 2025	39.2% Cumul 12 mois
Publics prioritaires dans les entrants en formation	75.8% nov. 2025	74.6% Cumul 12 mois
Accès à l'emploi 6 mois après la sortie de formation	54.8% juin 2025	54.4% Cumul 12 mois

DE primo-arrivants _ Grand Est



Demandeurs d'emploi signataire de CIR

	GRAND EST	
Ensemble des inscrits à France Travail	13 696 déc. 2025	10 880 déc. 2024
Bénéficiaires du RSA	36.1% déc. 2025	28.7% déc. 2024
Bénéficiaires de l'obligation d'emploi	2.7% déc. 2025	3.0% déc. 2024
50 ans et plus	10.7% déc. 2025	9.5% déc. 2024
Moins de 26 ans	14.3% déc. 2025	14.0% déc. 2024
Résidents en QPV	37.9% déc. 2025	37.5% déc. 2024
Accès à l'emploi à 6 mois	21.8% juin 2025	23.6% Cumul 12 mois
Publics prioritaires dans les entrants en formation	78.9% nov. 2025	76.6% Cumul 12 mois
Accès à l'emploi 6 mois après la sortie de formation	55.3% juin 2025	56.0% Cumul 12 mois

Demandeurs d'emploi signataire de CIR de moins de 1 ans

	NATIONAL		GRAND EST	
Ensemble des inscrits à France Travail	27 813 déc. 2025	26 554 déc. 2024	2 545 déc. 2025	2 043 déc. 2024
Bénéficiaires du RSA	30.3% déc. 2025	20.1% déc. 2024	39.7% déc. 2025	26.9% déc. 2024
Bénéficiaires de l'obligation d'emploi	1.0% déc. 2025	1.2% déc. 2024	1.0% déc. 2025	1.3% déc. 2024
50 ans et plus	8.7% déc. 2025	7.9% déc. 2024	10.6% déc. 2025	9.1% déc. 2024
Moins de 26 ans	17.4% déc. 2025	17.6% déc. 2024	18.0% déc. 2025	17.2% déc. 2024
Résidents en QPV	24.4% déc. 2025	24.0% déc. 2024	31.1% déc. 2025	29.0% déc. 2024
Accès à l'emploi à 6 mois	31.2% juin 2025	32.0% Cumul 12 mois	27.4% juin 2025	30.4% Cumul 12 mois
Publics prioritaires dans les entrants en formation	77.4% nov. 2025	72.8% Cumul 12 mois	82.6% nov. 2025	75.9% Cumul 12 mois
Accès à l'emploi 6 mois après la sortie de formation	46.2% juin 2025	46.1% Cumul 12 mois	45.2% juin 2025	48.9% Cumul 12 mois

Demandeurs d'emploi signataire de CIR de plus de 1 ans

	NATIONAL		GRAND EST	
Ensemble des inscrits à France Travail	125 303 déc. 2025	103 434 déc. 2024	11 151 déc. 2025	8 837 déc. 2024
Bénéficiaires du RSA	26.1% déc. 2025	22.0% déc. 2024	35.2% déc. 2025	29.2% déc. 2024
Bénéficiaires de l'obligation d'emploi	2.7% déc. 2025	2.8% déc. 2024	3.1% déc. 2025	3.3% déc. 2024
50 ans et plus	9.3% déc. 2025	8.4% déc. 2024	10.7% déc. 2025	9.6% déc. 2024
Moins de 26 ans	12.4% déc. 2025	13.1% déc. 2024	13.4% déc. 2025	13.3% déc. 2024
Résidents en QPV	29.1% déc. 2025	29.0% déc. 2024	39.5% déc. 2025	39.4% déc. 2024
Accès à l'emploi à 6 mois	38.6% juin 2025	39.2% Cumul 12 mois	34.4% juin 2025	35.7% Cumul 12 mois
Publics prioritaires dans les entrants en formation	75.8% nov. 2025	74.6% Cumul 12 mois	77.8% nov. 2025	76.8% Cumul 12 mois
Accès à l'emploi 6 mois après la sortie de formation	54.8% juin 2025	54.4% Cumul 12 mois	57.4% juin 2025	57.6% Cumul 12 mois



4

Adapter nos offres de service FT

⇔ **Inscription au RPE / à France Travail**

Au cœur des enjeux de FT / RPE

XP nationale : Inscription systématique

IDE : Clarification étapes, délai et IDE validée

EPA
ODS FT
2026-2030

Instruction EPA : articulation CTPE / actions locales

Besoins de recrutement _ MET

Adapter les formations aux besoins des acteurs économiques / POEI Allophone

Optimiser la prise en charge collectives des étrangers primo-arrivants (EPA)

⇔ *informer, outiller _ des ressources et outils partageables*

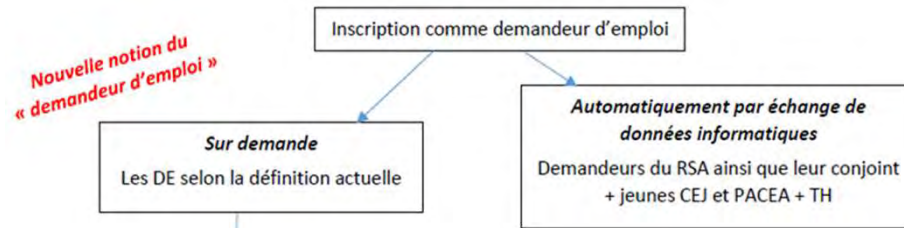




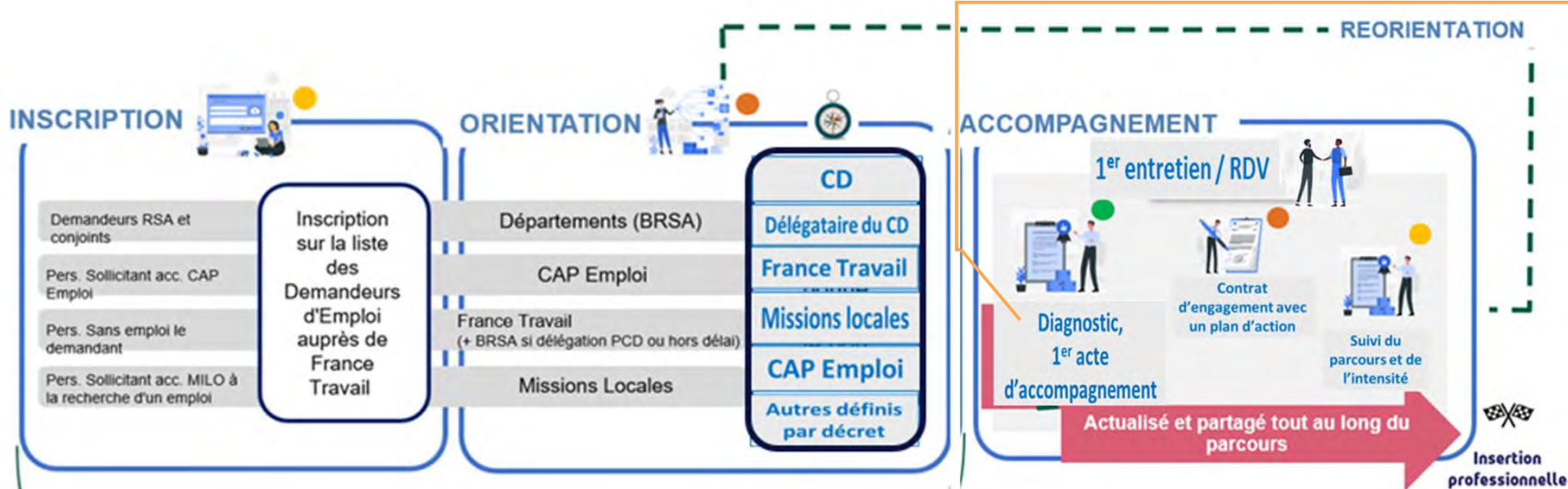
Inscription **systématique** à France Travail des primo-arrivants en recherche d'emploi à horizon 2027

Inscription au cœur des enjeux de la LPE / du RPE

● La loi pour le Plein emploi (LPE) élargie la notion de demandeur d'emploi au 1er janvier 2025



● La prise en charge des DE (donc des DE EPA) par le Réseau Pour l'Emploi (RPE)



- **Un diagnostic...**
- basé sur le référentiel validé par le CNE ...
 - itératif, qui évolue au fil de l'eau au regard des démarches réalisées par la personne



ENJEUX ASSOCIÉS POUR FRANCE TRAVAIL :



Inscription systématique à France Travail
des primo-arrivants en
recherche d'emploi
à horizon 2027

- Enjeux

- Près d'un million d'étrangers primo-arrivants cherchent un emploi en France sans connaître nos dispositifs.
- La barrière de la langue, de l'écrit et de la méconnaissance des droits **maintienne à l'écart 71%** de ceux désireux de trouver un emploi, car ils ne sont pas inscrits auprès du RPE & ils ne sont pas identifiés dans notre SI = n'existent pas dans nos radars

- Ce qu'on veut changer

- Leur donner le pouvoir d'agir dès leur arrivée : info accessible, multilingue, pédagogique
- Faire de l'insertion professionnelle le levier d'une intégration durable
- Connecter ce vivier de candidats motivés aux entreprises prêtes à recruter inclusif

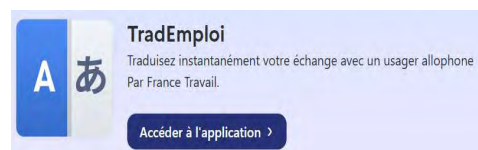
ADAPTER LES OFFRES DE SERVICE



Adapter notre offre de services

Depuis 2024, France Travail développe une offre sur mesure EPA, qui vise à :

- Renforcer l'aller-vers



Travailler en France

Faire des talents d'ailleurs
des talents d'ici !

- **Améliorer l'information** des EPA - en autonomie - & leur prise en charge collective par les conseillers et les partenaires, ...





Inscription **systématique** à France Travail des primo-arrivants en recherche d'emploi à horizon 2027

Inscription des CIR à FT _ XP 2026



● Préparer la systématisation de l'inscription à France Travail des signataires de CIR en recherche d'emploi

L'objectif commun de cette systématisation :

Faciliter l'inscription des signataires du (CIR) en recherche d'emploi à France Travail

Accélérer leur entrée en parcours afin de favoriser leur accès au marché du travail

Situation actuelle

Les CIR se déclarant en recherche d'emploi ou en emploi, et en recherchant un autre lors de l'entretien de signature de CIR ne sont inscrits à France Travail que lorsqu'ils en font la démarche.



Situation cible

Ces publics volontaires sont automatiquement inscrits à France Travail, dès la signature de leur CIR, sans démarche additionnelle à réaliser.

- **Etape 1** : expérimentation dans deux régions (IDF, PDL) d'une solution technique transitoire.

- **Etape 2** : automatisation de l'inscription dans toutes les régions, **des CIR en recherche d'emploi et sans emploi**,

à horizon :

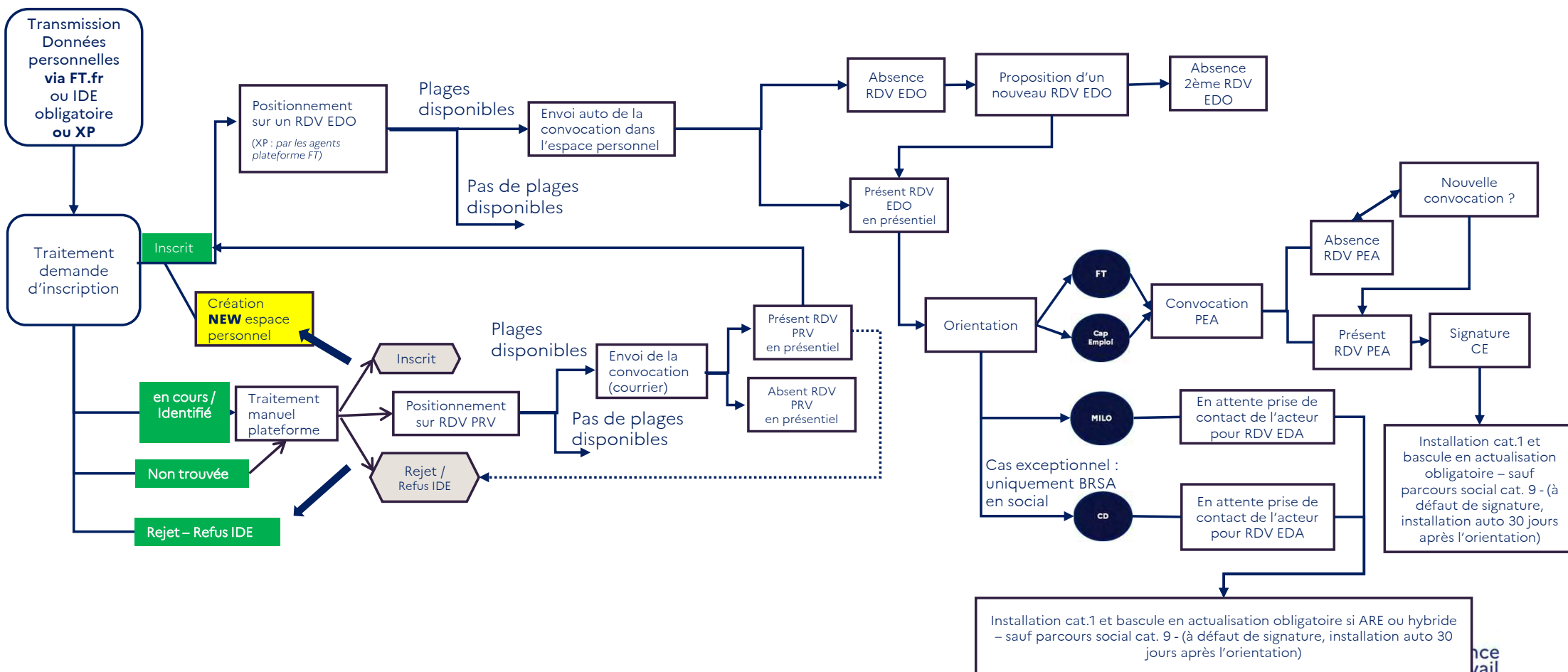


Option 1
T4 2026 :
mise en place de la
solution cible
(solution intermédiaire
ou finale)

Option 2 API
S1 2027 :
Mise en place de la
solution cible
(si retenue)

Processus métier nominal inscription systématique des CIR à FT

Inscription systématique usager **non connu de FT** sans emploi et en recherche d'emploi



ENJEUX ASSOCIÉS POUR FRANCE TRAVAIL :



Développement de parcours sur-mesure dans une approche intégrée : **métier + langue**
→ recours accru à la POEI

- Développer des parcours sur mesure dans une approche intégrée « métier + langue »

La POEI Allophone



Une solution rapide pour former vos futurs salariés



EPA - XP CFA CCI France 2026

Double enjeu de cette XP :

- répondre au besoin de compétences des entreprises
- contribuer à l'intégration des étrangers primo-arrivants en France.

ADAPTER LES OFFRES DE SERVICE



Adapter les formations aux besoins des acteurs économiques

Face aux besoins en compétences des entreprises et à la nécessité de "Faire des talents d'ailleurs, des talents d'ici", France Travail notamment :

- Mobiliser et adapter au public EPA / BPI des parcours de mise en relation entreprises – candidats avec des dispositifs tels que :



Travailler en France

Faire des talents d'ailleurs des talents d'ici !

- Accélérer l'accès à l'emploi en donnant accès aux primo-arrivants à des offres géolocalisées et traduites, sélectionnées sur des métiers accessibles à tous et en tension de recrutement
- Accompagner les employeurs en facilitant
 - un sourcing élargi et des recrutements plus inclusifs,
 - la prise en compte de candidatures de primo-arrivants grâce à des outils et messages dédiés.

- "Les clubs sportifs s'engagent" & "Du Stade vers l'emploi" ;

- des job dating / forum de recrutement suivi d'accompagnement pour l'embauche de publics spécifiques ; ...

- Immersion facilitée

ENJEUX ASSOCIÉS POUR FRANCE TRAVAIL :

Optimiser la prise en charge **collective** d'un plus grand nombre de primo-arrivants et améliorer leur information

- Informer



ADAPTER LES OFFRES DE SERVICE



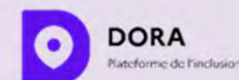
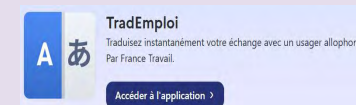
Optimiser la prise en charge des étrangers primo-arrivants (EPA)

Cette démarche s'articule autour de plusieurs axes clés :

- **Outiller et renforcer les Compétences** des conseillers et partenaires grâce à une mise à disposition actualisée
- d'outils, de guides, de fiches réflexes et de bonnes pratiques (Kit primo-arrivants),



- de modules de formation, des webinaires et des tutoriels.



Optimiser la prise en charge collectives des étrangers primo-arrivants (EPA)

Informar, outiller
des ressources et outils partageables

Les outils diffusables Hors réseau FT

Les outils FT-RPE ouverts hors réseau sont :



Le Kit EPA version 2 _ Académie France Travail
version nov. 25, disponible



Travailler en France

Faire des talents d'ailleurs
des talents d'ici !

- **L'application « Travailler en France" (TEF) :**
 - PPT de présentation avec QR code téléchargement application
 - Guide de prise en main
 - Invitation webinaires de présentation du 1er semestre 2026

- **Les 3 livrets primo-arrivants** version oct. 25 en français, présentant :
 - Les différents parcours et ODS spécifiques EPA FT
 - Les modalités d'inscription (volontaire, jeune, RSA),
 - Le questionnaire d'orientation

⇔ **Leurs versions traduites** livrées sur TEF en M4 26.



Dates pour le 1er semestre 2026 : 2nd jeudi du mois
soit les 08/01/26 ou 12/02/26 ou 12/03/26 ou 09/04/26 ou 14/05/26 ou 11/06/26

Heure : 11h à 12h

En ligne – Lien de connexion : **Rejoindre la réunion maintenant**
<https://teams.microsoft.com/meet/3390693913270?p=u2PzHGaqoFeKXdzD36>



Les outils diffusables Hors réseau France Travail

Vidéo « Comment faire reconnaître un diplôme étranger »



[en ligne](#)

Accéder au QR Code



Cette vidéo de 3 minutes
vise à expliquer

- L'intérêt pour un conseiller de proposer la reconnaissance de ses qualifications à un DE ayant fait des études à l'étranger
- Les formations ouvrant possibilité de reconnaissance académique
- Les 6 étapes pour faire reconnaître un diplôme étranger et obtenir une attestation de comparabilité auprès d'ENIC-NARIC

Les 6 étapes pour
faire reconnaître un
diplôme étranger



FRANCE
EDUCATION
INTERNATIONAL



Reconnaissance
académique

Diplômes étrangers

Attestations
de comparabilité

Insertion
professionnelle
en France

Pourquoi
demander une
ATTESTATION ?

DÉMARCHE UTILE POUR
DEMANDEUR D'EMPLOI

Après
des études
à l'étranger



Transférabilité des
cursus
et
diplômes



DÉMARCHE UTILE POUR
DEMANDEUR D'EMPLOI

Pourquoi
demander une
ATTESTATION ?



pour
étudier

pour
travailler



Pour plus d'information sur
les 6 étapes pour faire reconnaître
un diplôme étranger

Avant toute chose,
vérifier la recevabilité du diplôme
que le demandeur d'emploi
veut faire reconnaître :



- certificat de langues
- formation inférieure à 200 heures
- spécialités qui relèvent d'une profession réglementée en France

Offre de service primo-arrivants . Janvier 2026. Direction Accompagnement du Demandeur d'Emploi . DG France travail

● Travailler en France APPLICATION MOBILE POUR LES PRIMO ARRIVANTS

REPÉRER, RENFORCER L'AUTONOMIE ET INSÉRER PROFESSIONNELLEMENT

CONSTATS

- Près d'1 Million d'étrangers primo-arrivants cherchent un emploi en France sans (bien) connaître nos dispositifs. La barrière de la langue, de l'écrit et la méconnaissance de leurs droits les maintiennent à l'écart.
- 71% de ceux désireux de trouver un emploi ne sont pas inscrits auprès du RPE. Absents de nos SI, ils sont invisibles de nos radars 'Action EPA ; Plan MET EPA...'

CE QU'ON VEUT CHANGER

- Leur donner le pouvoir d'agir dès leur arrivée : info accessible, multilingue, pédagogique ;
- Faire de l'insertion professionnelle le levier d'une intégration durable ;
- Connecter ce vivier de candidats motivés aux entreprises prêtes à recruter inclusif.



- **Accélérer l'accès à l'emploi** en donnant accès aux primo-arrivants à des offres géolocalisées et traduites, sélectionnées sur des métiers accessibles à tous et en tension de recrutement
- **Renforcer l'aller-vers** de notre public cible non inscrits à France Travail (**67% des chercheurs d'emploi** qui téléchargent l'appli ne sont pas inscrits à France Travail).

• Accompagner les employeurs en facilitant

- un sourcing élargi et des recrutements plus inclusifs,
- la prise en compte de candidatures de primo-arrivants grâce à des outils et messages dédiés.

• Renforcer l'autonomie des EPA en

- permettant un relai direct du profil vers l'employeur, après une réalisation facilitée de son CV en autonomie (CV oralisant),
- centralisant des contenus explicatifs et des liens vers des informations essentielles sur les aides et mesures

- < 100 000 téléchargements avant juillet 2025

- Lancement en store public en juin 2025

Au 2nd semestre 2025 :

< 72 000 téléchargements

~17 434 utilisateurs parmi eux 43% des utilisateurs étaient inscrits à France Travail

ALLER VERS

- 26% se sont inscrits à FT après avoir téléchargé TEF
- 1/3 des utilisateur résidant en QPV n'avait jamais eu recours à nos services avant de télécharger l'appli.
- 4 903 'Users offres d'emploi' pour 3 8 926 candidatures totales, soit en moyenne 8 candidatures par utilisateurs.

• DPAE au 31 12 25 sur 3 654 contrats de travail

⇒ 26% des utilisateurs inscrits à FT ont eu une DPAE après inscription TEF

dont 33% d'emplois durables (dont 81,5% en CDI)

⇒ 18% des utilisateurs inscrits à FT n'avaient pas de DPAE dans les 6 mois auparavant

Soit un différentiel de 14 points en faveur des utilisateurs de TEF vs non-utilisateur TEF

Glossaire

DPAE : Déclaration préalable à l'embauche

FT : France Travail

TEF : Travailler en France

Offre de service primo-arrivants . Février 2026 . Direction Accompagnement du Demandeur d'Emploi . DG France travail

France Travail : vers une offre de services EPA sur mesure en 2026

Application 'Travailler en France _ TEF'

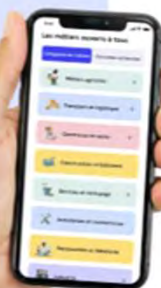
Webinaires de présentation / démonstration du 1^{er} semestre 2026



Travailler en France

Faire des talents d'ailleurs
des talents d'ici !

- Les entreprises qui recrutent près de chez vous
- Une sélection de métiers accessibles à tous
- Aucun diplôme requis, candidatez plus facilement
- Des informations utiles pour trouver un emploi



Télécharger
l'application



Traduite en 4 langues



INVITATION AU WEBINAIRE DE PRÉSENTATION DE TEF

WEBINAIRES OUVERTS EN INTERNE COMME AUX PARTENAIRES

Nous avons le plaisir de vous **inviter à un webinaire dédié** à la présentation de l'application *Travailler en France*.

Cet outil vise à accompagner les étrangers primo-arrivants dans leur parcours vers l'emploi en facilitant l'accès aux ressources et aux opportunités.

Dates pour le 1^{er} semestre 2026 : 2nd jeudi du mois
soit les 08/01/26 ou 12/02/26 ou 12/03/26 ou 09/04/26 ou 14/05/26 ou 11/06/26

Heure : 11h à 12h

En ligne – Lien de connexion : **Rejoindre la réunion maintenant**

<https://teams.microsoft.com/meet/3390693913270?p=u2PzHGaqoFeKXdzD36>

Au programme :

- Présentation de l'application et de ses fonctionnalités
- Démonstration en direct
- Échanges et réponses à vos questions

Ce webinaire sera l'occasion de mieux comprendre comment *Travailler en France* peut être un levier pour l'accompagnement des publics et de partager vos retours.

Inscription : via l'invitation Teams ou contactez hanane.mokhtari@francetravail.fr

Télécharger
l'application



Télécharger
le guide



Guide d'utilisation de
l'application mobile
Travailler en France



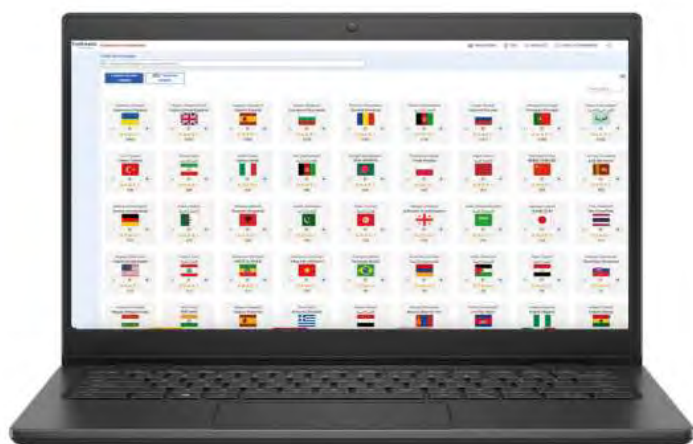
Travailler en France
Faire des talents d'ailleurs
des talents d'ici !



Focus sur l'application « TradEmploi »

Un demandeur d'emploi qui s'exprime avec difficultés en français ?

Faites appel à l'outil de traduction TradEmploi pour simplifier vos échanges. Ce service est gratuit.



 Se connecter avec France Travail

ou

 S'identifier avec ProConnect



TradEmploi

Traduisez instantanément votre échange avec un usager allophone
Par France Travail.

Accéder à l'application > [ici](#)

🔑 Améliorez l'accueil et l'orientation

Traduisez instantanément vos échanges avec les primo-arrivants allophones, et gagnez du temps dans l'accueil et l'orientation.


🗣️ Parlez plus de 130 langues et dialectes

Bénéficiez d'un accès immédiat à un large catalogue de langues prises en charge vocalement et par écrit.

🔒 Respectez la confidentialité

Protégez les données des usagers, automatiquement effacées à la fin de chaque conversation et non réutilisées.

Allemand (Allemagne)
Deutsch (Deutschland)



L'utilisateur peut parler dans cette langue

Je peux entendre un échantillon vocal dans cette langue

L'utilisateur peut entendre la traduction dans cette langue



À savoir :

- Cet outil est sécurisé
- Aucune conversation ou donnée n'est enregistrée durant son usage
- Utilisable à l'écrit comme à l'oral, même avec plus de deux personnes

* Il s'agit d'une recommandation de services en première intention.

Offre de service primo-arrivants . Janvier 2026. Direction Accompagnement du Demandeur d'Emploi . DG France travail

Focus sur l'application « DORA »

Comment DORA peut vous aider



RECHERCHE SIMPLIFIÉE

Identifier des services

DORA vous permet d'identifier les services d'insertion les plus adaptés aux besoins spécifiques de vos bénéficiaires.



NOUVELLE FONCTIONNALITÉ !

Orienter vos bénéficiaires

Le formulaire DORA facilite l'orientation de vos bénéficiaires vers la solution identifiée, le tout en moins de 5 minutes.

[Voir la vidéo de démonstration](#)



TRÈS BIENTÔT !

Suivre vos demandes

La structure partenaire répondra rapidement à votre demande. Vous pourrez suivre l'ensemble de vos demandes d'orientation depuis votre espace DORA.

Donnez de la visibilité à votre offre de services

Saisissez ou importez vos services et mettez-les à jour, en un seul endroit ! DORA se charge de présenter vos données là où elles sont utiles, en les diffusant automatiquement sur plusieurs sites.

Référencer vos services

Inviter une structure partenaire

* Il s'agit d'une recommandation de services en première intention.

Offre de service primo-arrivants . Janvier 2026. Direction Accompagnement du Demandeur d'Emploi . DG France travail



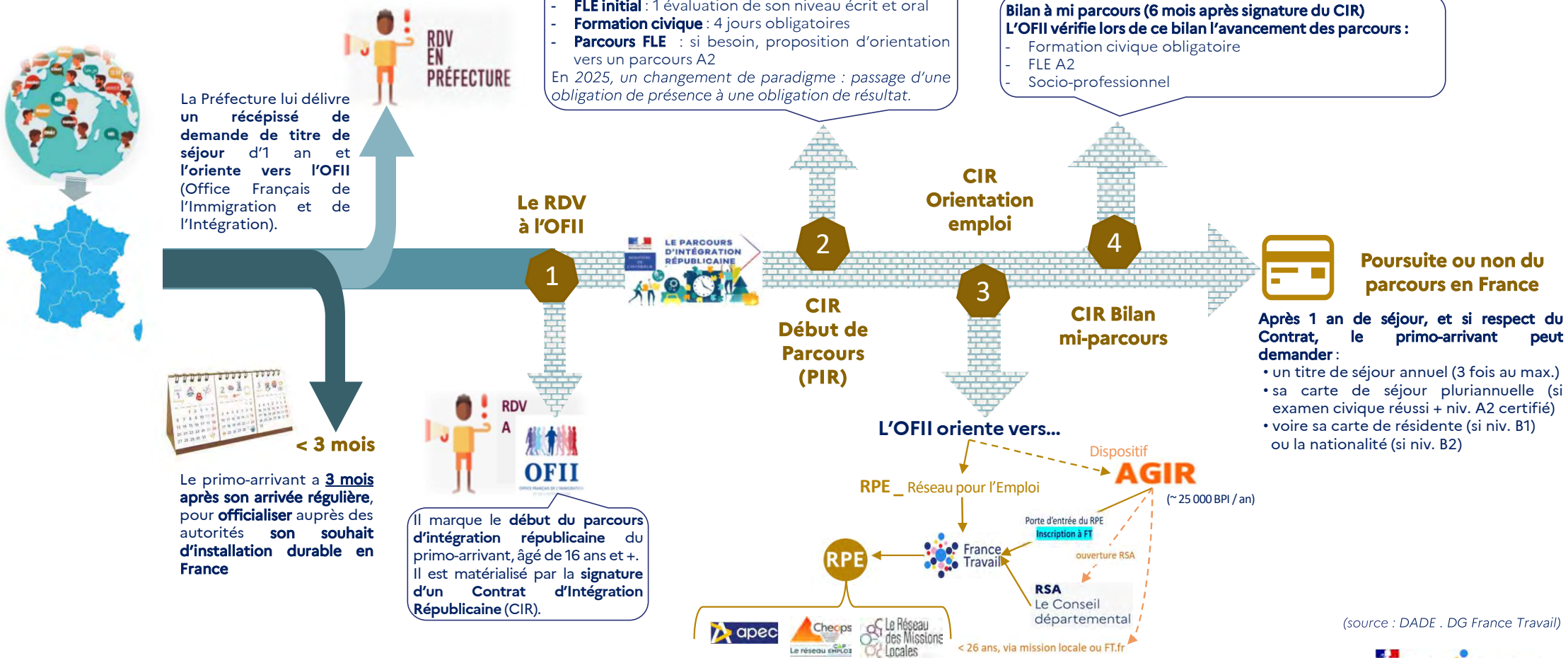
5

ANNEXES

Le parcours du primo-arrivant en France

Post 1^{er} juillet 2025 – réforme du CIR

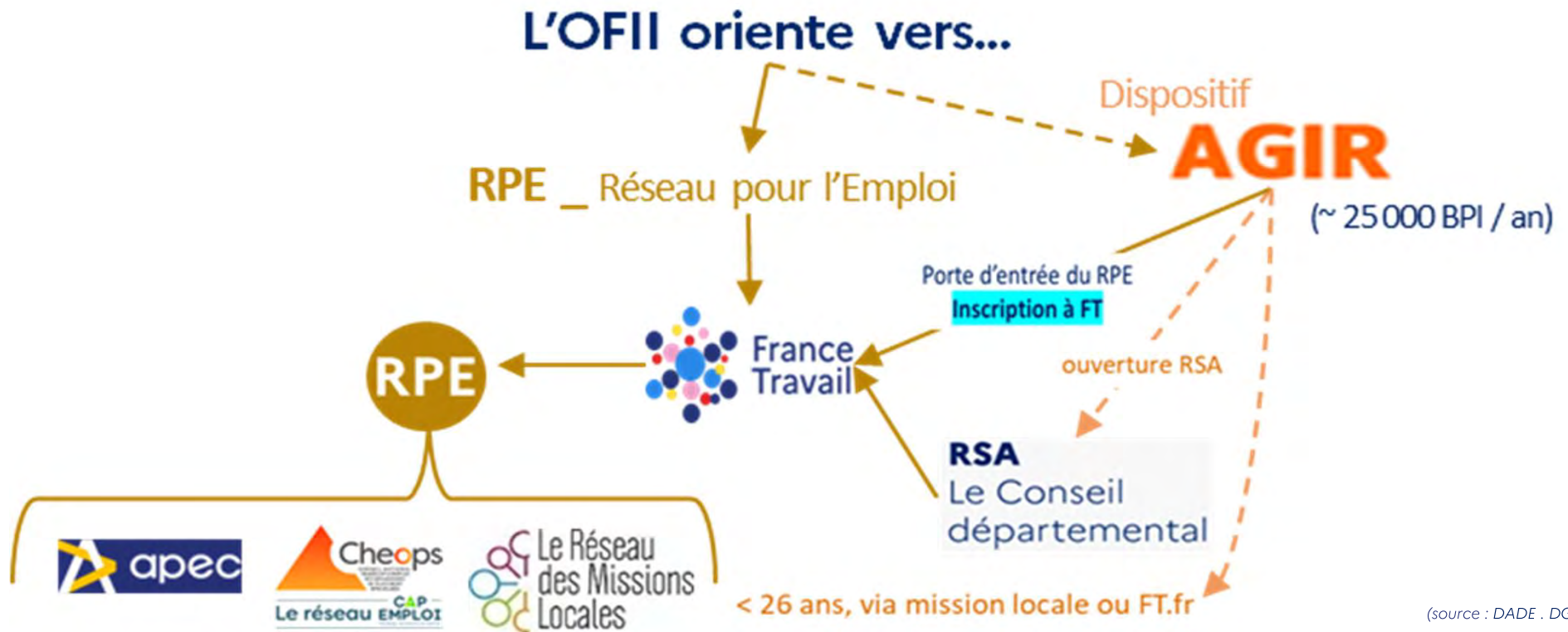
LOI CIAI & LPE : FOCUS EPA



(source : DADE . DG France Travail)

Focus sur le parcours du primo-arrivants / BPI vers le RPE

LOI CIAI & LPE : FOCUS EPA



(source : DADE . DG France Travail)



France Travail

FACE AUX BESOINS EN COMPÉTENCES DES ENTREPRISES ET À LA NÉCESSITÉ DE "FAIRE DES TALENTS D'AILLEURS, DES TALENTS D'ICI" ...

QUELLE PLACE OCCUPE L'INSERTION DES PERSONNES ÉTRANGÈRES DANS NOTRE RÉPONSE AUX BESOINS DES ENTREPRISES ?



LA NOTION DES « MÉTIERS EN TENSION » INSTRUCTION EPA JUIN 2025

- Doit être comprise comme **secteurs et métiers** pour lesquels les employeurs ont des **besoins de recrutement**, déterminés par un indicateur de tension, au sens de :
 - Enquête besoin en main-d'œuvre (BMO) de France Travail
 - Tension sur le marché du travail de la DARES (analyse des origines des inadéquations entre offre et demande de travail afin d'appréhender certaines des causes potentielles du chômage)



ÉTAT DES LIEUX DES SECTEURS EN TENSION

* _Source : enquête BMO 2025

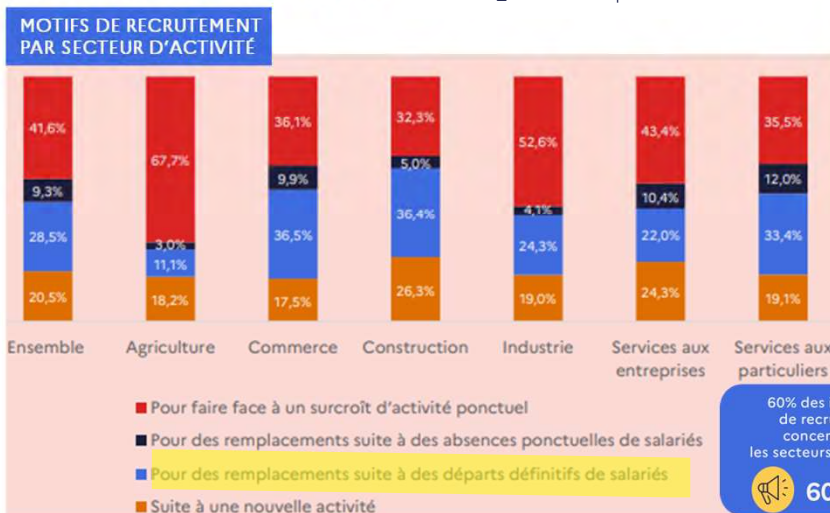
Intentions de recrutement en baisse

2,4 millions d'embauches potentielles

-12,5%

dans tous les secteurs, et notamment dans la Construction -22%

baisse moins marquée pour les grands établissements



60% des intentions de recrutement concentrées sur les secteurs des services

60 %

Les employeurs estiment que 50,1% des projets d'embauche sont difficiles*



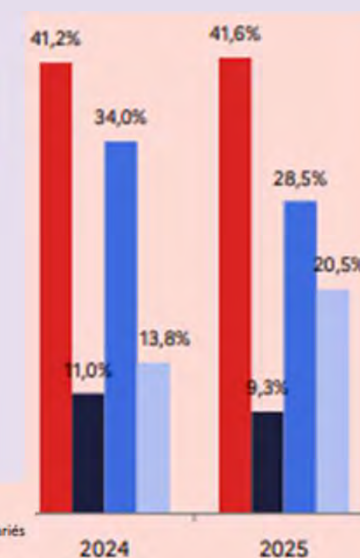
50,1%

-7,3% par rapport à 2024

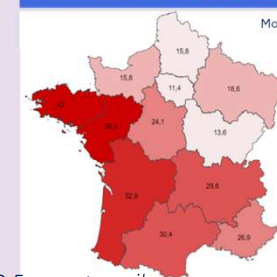
* _Source : enquête BMO 2025

ÉVOLUTION DES PRINCIPAUX MOTIFS DE RECRUTEMENT

Le surcroît d'activité ponctuel reste le 1^{er} motif de recrutement



LES DIFFICULTÉS DE RECRUTEMENT S'ACCROISSAIENT DANS LES MÉTIERS DES RÉGIONS DU SUD ET L'OUEST



MÉTIERS 2030
Quelles perspectives de recrutement en région ?

Part (en %) des emplois exercés dans les métiers dont les tensions s'accroissent d'ici 2030

Etrangers primo-arrivants . Février 2026 . Direction Accompagnement du Demandeur d'Emploi . DG France travail

France Travail

FOCUS INSTRUCTION EPA _ NOTICE MÉTHODOLOGIQUE DU 26 11 25

↳ Monter en compétence professionnelle et linguistique grâce à la Préparation Opérationnelle à l'Emploi Individuelle

- Former un candidat allophone aux **compétences linguistiques et techniques** spécifiques au poste à pourvoir.

- Favoriser une **intégration professionnelle immédiate** dans l'entreprise grâce à un parcours de formation, financé par **France Travail**, et potentiellement la **Région**.

- Aboutir à une **embauche ciblée** (CDD, CDI, alternance, etc.).



Depuis 2019, plus de 400 000 demandeurs d'emploi ont été formés grâce au dispositif POEI, soit plus de 80 000 entrées réalisées en moyenne chaque année.

+ 85%

des bénéficiaires sont recrutés et toujours en emploi 6 mois après la fin de la formation.

La POEI Allophone



Une solution rapide pour former vos futurs salariés

1. L'Employeur

Identifie un **besoin en recrutement**.
Oriente un candidat allophone déjà repéré ou sollicite France Travail ou un tiers de confiance type OPCO, Organisme de formation

2. France Travail

Mobilise un **demandeur d'emploi** répondant au besoin de l'entreprise.
Met en place la **POEI** (Préparation Opérationnelle à l'Emploi Individuelle) : jusqu'à 600 heures pour les allophones*.

3. L'Organisme de formation

Met en œuvre une **formation sur mesure** :

- Linguistique (FLE)
- Technique (liée au poste)
- Coordonne les temps en entreprise.

4. Le Stagiaire

Est inscrit comme **demandeur d'emploi** (indemnisé ou non).
Est allophone, avec un niveau **FLE A1 à A2 acquis**, issu d'un pays européen ou extra-européen.