

Séminaire régional

Réseau

Acteurs intégration Grand Est

10 mars 2026

Accueil

Safia BEN AMMAR et
Emmanuelle MOREL

Chargées de mission DREETS Grand
Est

Déroulement

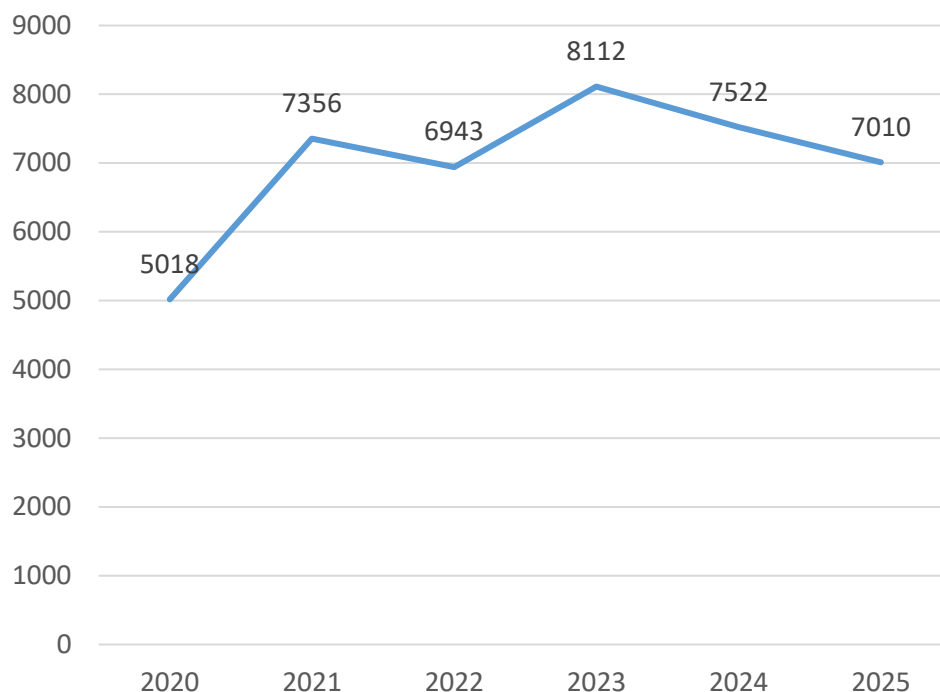
- Accueil / [Safia BEN AMMAR](#) et [Emmanuelle MOREL](#), Chargées de mission - DREETS
- Zoom sur le profil socio-démographique des signataires du CIR 2025 et sur les enjeux d'insertion sociale et professionnelle / [Murielle MAFFESSOLI](#) – Directrice ORIV
- Etrangers primo-arrivants / [Dorothee BERLAND](#), Expertise 'Primo-arrivants & Déplacés d'Ukraine' Direction de l'Accompagnement des Demandeurs d'Emploi de France Travail et [Justine HOSTE](#), Chargée de mission - Département de la Stratégie DGEFP
- Dispositif Parent Solo Projet Pro / [Julie JAEGER](#), Chef de Service et Chargée de Développement – UDAF 54
- Présentation de l'association Plurielles (67) / [Anaïs PIERRET](#), assistante administrative

Zoom signataires du CIR – Contrat d'Intégration Républicaine

Intervention Murielle MAFFESSOLI,
Directrice ORIV

Présence primo-arrivants dans le Grand Est

- Une évolution du nombre de signataires du CIR très dépendante des aléas (contexte de la crise sanitaire, rattrapage) et des évolutions administratives (file active...).
- Sur ces trois dernières années, on constate une baisse régulière du nombre de signataires, après l'épisode du covid-19.



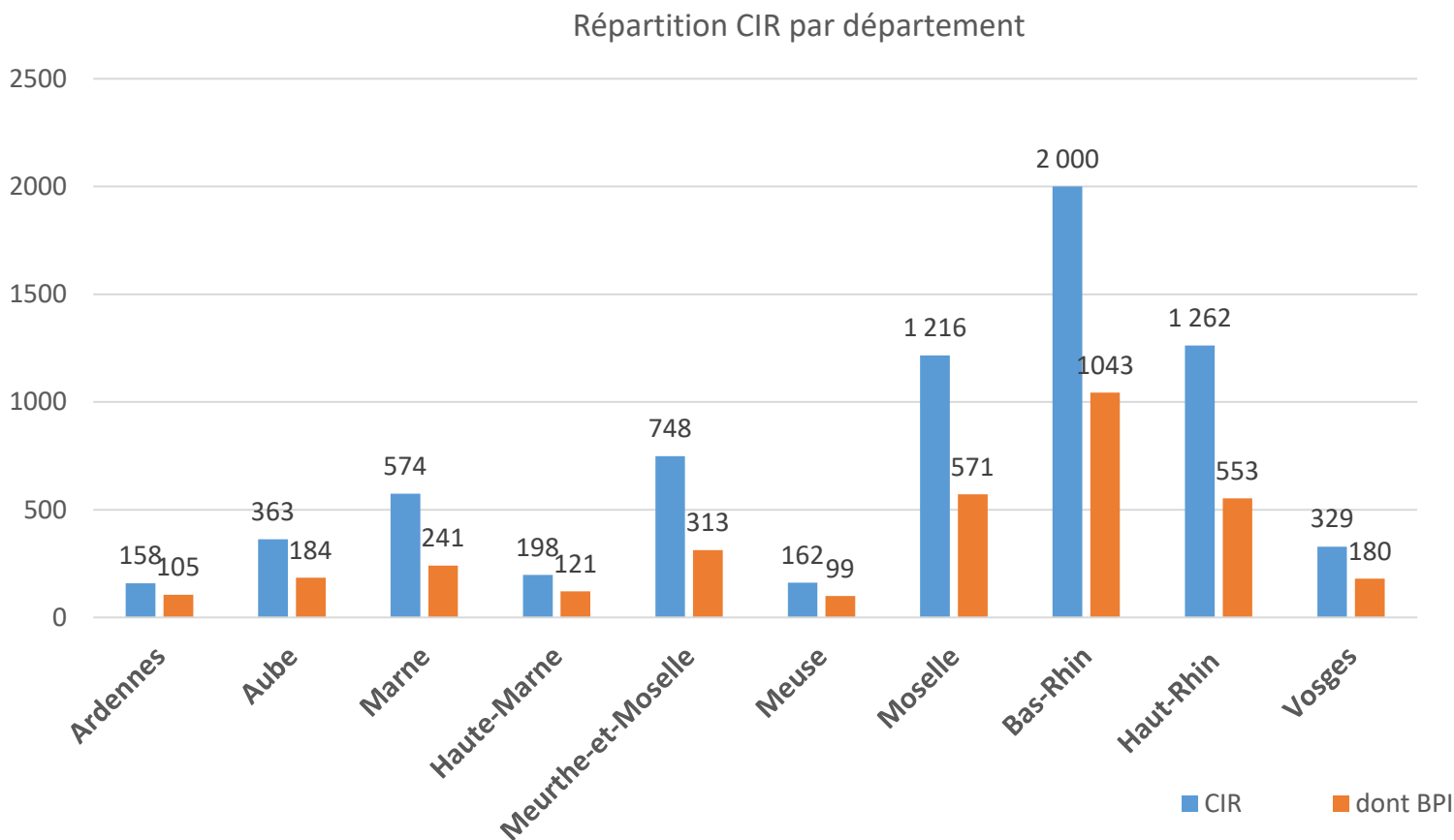
- En 2025, on compte 7.010 signataires du Contrat d'Intégration Républicaine.
- Sur les 5 dernières années (période du statut primo-arrivant) ce sont pratiquement 37.000 personnes.

La source des chiffres de cette diapositive et les suivantes est issue de l'OFII sur les signataires du Contrat d'Intégration Républicaine.

Présence primo-arrivants dans le Grand Est en 2025 et en cumulé sur les 5 ans

	2025	%	2021-2025	%
Ardennes	158	2,3	1003	2,7
Aube	363	5,2	2113	5,7
Marne	574	8,2	3809	10,3
Haute-Marne	198	2,8	1040	2,8
Meurthe-et-Moselle	748	10,7	3753	10,2
Meuse	162	2,3	877	2,4
Moselle	1216	17,3	6118	16,6
Bas-Rhin	2000	28,5	10576	28,6
Haut-Rhin	1262	18,0	5886	15,9
Vosges	329	4,7	1768	4,8
Grand Est	7010	100,0	36943	100,0

Présence primo-arrivants par département en 2025 dont BPI



Présence primo-arrivants par département en 2025 dont BPI

Données 2025	CIR	CIR %	dont BPI	BPI/CIR %	BPI %
Ardennes	158	2,3	105	66,5	3,1
Aube	363	5,2	184	50,7	5,4
Marne	574	8,2	241	42,0	7,1
Haute-Marne	198	2,8	121	61,1	3,5
Meurthe-et-Moselle	748	10,7	313	41,8	9,2
Meuse	162	2,3	99	61,1	2,9
Moselle	1216	17,3	571	47,0	16,7
Bas-Rhin	2000	28,5	1043	52,2	30,6
Haut-Rhin	1262	18,0	553	43,8	16,2
Vosges	329	4,7	180	54,7	5,3
Grand Est	7010	100,0	3410	48,6	100,0

Présence primo-arrivants par nationalité en 2025 dont BPI

Nationalité	CIR	CIR %	Nationalité	dont BPI	BPI %
Afghane	944	13,5	Afghane	890	94,3
Marocaine	605	8,6	Ukrainienne	511	89,8
Ukrainienne	569	8,1	Syrienne	200	85,1
Turque	494	7,0	Turque	186	37,7
Tunisienne	368	5,2	Chinoise (Rpc)	184	88,9
Syrienne	235	3,4	Soudanaise	165	81,3
Ivoirienne	212	3,0	Russe	126	70,8
Chinoise (Rpc)	207	3,0	Somalienne	96	94,1
Guinéenne (Rép. De Guinée)	207	3,0	Congolaise (Rdc)	69	60,5
Albanaise	204	2,9	Ivoirienne	68	32,1
Soudanaise	203	2,9	Iranienne	62	83,8
Kosovare	193	2,8	Kosovare	61	31,6
Russe	178	2,5	Guinéenne (Rép. De Guinée)	59	28,5
Camerounaise	169	2,4	Albanaise	54	26,5
Congolaise (Rdc)	114	1,6	Camerounaise	54	32,0
Arménienne	102	1,5	Érythréenne	46	95,8
Somalienne	102	1,5	Bangladaise	41	51,3
Sous total	5106	72,8	Sous total	2872	84,2
TOTAL	7010		TOTAL	3410	

Niveau d'étude et de diplôme des primo-arrivants dans le Grand Est

Niveau d'étude & diplôme (Etr)	CIR	CIR %	dont Hommes	Hommes %	dont Femmes	Femmes %	dont BPI	BPI %
Non renseigné - NR	1	0,0%	1	100,0%	0	0,0%	1	0,0%
Secondaire - Diplôme/certification	1288	22,8%	622	48,3%	666	51,7%	573	23,2%
Secondaire - Non renseigné	71	1,3%	35	49,3%	36	50,7%	26	1,1%
Secondaire - Sans diplôme	1711	30,3%	948	55,4%	763	44,6%	790	32,0%
Supérieur - Bac + 2 (DUT, BTS, DEUG)	423	7,5%	191	45,2%	232	54,8%	142	5,7%
Supérieur - Bac + 3	549	9,7%	183	33,3%	366	66,7%	193	7,8%
Supérieur - Bac + 4 et plus	1308	23,2%	511	39,1%	797	60,9%	619	25,0%
Supérieur - Non renseigné	61	1,1%	25	41,0%	36	59,0%	23	0,9%
Supérieur - Sans diplôme	237	4,2%	105	44,3%	132	55,7%	105	4,2%
TOTAL	5649	100,0%	2621	46,4%	3028	53,6%	2472	100,0%

Activité professionnelle des primo-arrivants à l'étranger dans le Grand Est

Activité prof. (Etr)	CIR	CIR %	dont Homme s	%	dont Femm es	%	dont BPI	%
Non	1656	23,6	510	15,3	1146	31,2	815	23,9
Oui	5350	76,4	2825	84,7	2525	68,8	2593	76,1
TOTAL	7006	100,0	3335	100,0	3671	100,0	3408	100,0

Les activités professionnelles à l'étranger sont par ordre décroissant : le commerce / distribution (13,5%), l'hôtellerie – restauration / tourisme / animation (11,4%), la bâtiment / travaux publics (7,8%).

La situation est différente selon les hommes (bâtiment / travaux publics, commerce / distribution et l'hôtellerie – restauration / tourisme / animation) et les femmes (commerce / distribution, hôtellerie – restauration / tourisme / animation et enseignement / formation).

Situation de l'accès à l'emploi des étrangers primo-arrivants (EPA)

- Une volonté du gouvernement sur l'insertion professionnelle des EPA
 - Une [circulaire du 30 avril 2025](#) relative notamment l'inscription des EPA à France Travail.
 - Une [instruction du 26 juin 2025](#) : favoriser l'insertion dans l'emploi des étrangers.
 - Un nouvel accord (début 2026) entre OFII et les opérateurs du service public de l'emploi en faveur de l'accès à l'emploi des étrangers primo-arrivants.
- Fin 2025, France Travail a accompagné 231 000 demandeurs d'emploi EPA. 38% d'entre eux accèdent à l'emploi après 6 mois d'inscription.
- 4 ans après leur admission au séjour, 68% des EPA occupent un emploi mais 80% des hommes et seulement 51% des femmes (étude janvier 2026 / Ministère intérieur).
- Un des éléments mis en avant est la charge d'enfants. Un quart des EPA ont à leur charge au moins un enfant de 3 ans ou moins.
- Plus globalement l'insertion professionnelle des EPA est entravée par des obstacles à la fois individuelles et systémiques.

Etrangers primo-arrivants

Dorothee BERLAND, Expertise 'Primo-arrivants & Déplacés d'Ukraine'

Direction de l'Accompagnement des
Demandeurs d'Emploi de France Travail

Justine HOSTE, Chargée de mission -
Département de la Stratégie DGEFP

(cf. document pdf)

Présentation d'action : Dispositif Parent Solo Projet Pro

Julie JAEGER, Chef de Service et
Chargée de Développement – UDAF

54

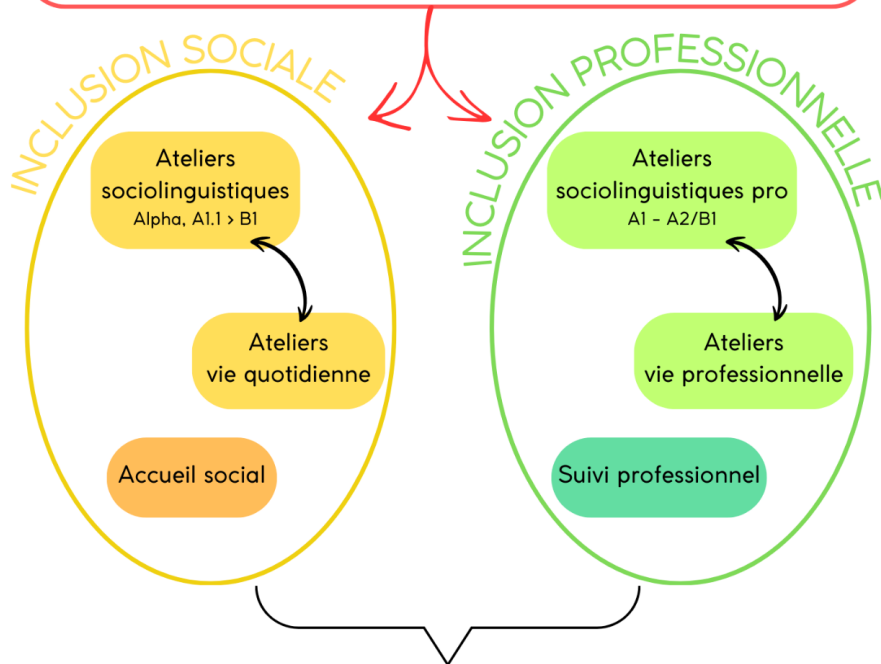
Connaissance de structures

Zoom sur l'association Plurielles (67) -
Anaïs PIERRET, assistante
administrative

Inscription / Réinscription

RDV diagnostic

test de niveau en français, auto-évaluation de l'autonomie, engagement à Plurielles



Activités transversales



Chaque semestre :

évaluation de la progression en français, auto-évaluation de l'autonomie, RDV individuel de suivi

Ressources et actualités

- **Ressources :**

<https://www.oriv.org/publication/reseau-des-acteurs-de-lintegration-en-grand-est/>

- **Calendrier :**

- 29 avril 2026 (9h30-12h00)
- 29 mai 2026 (9h30-12h00)
- 02 juillet 2026 (9h30-12h00)



Ressources "Intégration"

FEVRIER 2026

Ce document est réalisé par l'Observatoire Régional de l'Intégration et de la Ville, au titre de sa fonction d'animation du réseau des acteurs de l'intégration en Grand Est. Il vous propose une sélection de ressources publiées sur les thématiques de l'immigration, de l'intégration, de la lutte contre les discriminations...

DISCRIMINATION

● ● ● ● ●

Défenseur des droits, Jeunes et discriminations fondées sur l'origine : répondre à l'impératif d'égalité, février 2026



L'objectif de ce rapport est de mieux appréhender les discriminations subies par les jeunes au regard de leur origine réelle ou supposée, dans différents domaines : école, logement, emploi, santé, loisirs. Il s'agit ici d'alerter sur un paradoxe apparent : si les jeunes sont la catégorie de la population qui reconnaît et déclare le plus de discriminations, elle est également celle qui méconnaît le plus ses droits au recours, y compris auprès du Défenseur des droits. Pour cette tranche d'âge, marquée par des fragilités et vulnérabilités multiples, les discriminations sont susceptibles d'éroder non seulement leurs trajectoires mais aussi leur sentiment d'appartenance, leur confiance dans les institutions et dans la promesse républicaine, qui sont au fondement de notre cohésion sociale.

<https://www.defenseurdesdroits.fr/jeunes-et-discriminations-fondees-sur-lorigine-repondre-limperatif-degalite-1070>

Défenseur des droits, Étude sur les trajectoires et expériences professionnelles des descendants d'immigrés diplômés du supérieur, février 2026



Cette étude publiée par le Défenseur des droits, porte sur les trajectoires et expériences professionnelles de descendants d'immigrés diplômés de l'enseignement supérieur. Elle met en évidence des situations de déclassement professionnel, mais aussi de discriminations, racisme et sexisme ressentis à différents moments de leur parcours. Intitulée « Trajectoires et expériences professionnelles des descendants d'immigrés diplômés du supérieur selon le genre et l'origine. Approche par méthodes mixtes. », cette étude a été conduite par les chercheuses Yaël Brinbaum (LISE-CNRS-Cnam) et Ingrid Tucci (LEST-CNRS-Aix-Marseille-Université).

https://www.defenseurdesdroits.fr/sites/default/files/2026-02/ddd_eclairages_Discritrai_20260210.pdf