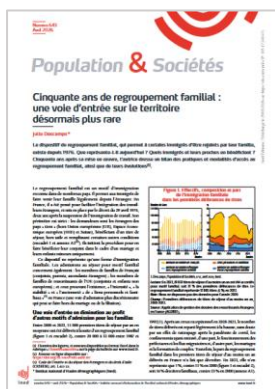


Ce document est réalisé par l’Observatoire Régional de l’Intégration et de la Ville, au titre de sa fonction d’animation du réseau des acteurs de l’intégration en Grand Est. Il vous propose une sélection de ressources publiées sur les thématiques de l’immigration, de l’intégration, de la lutte contre les discriminations...

IMMIGRATION

DESCAMPS Julia, Cinquante ans de regroupement familial : une voie d’entrée sur le territoire désormais plus rare, *Populations & Sociétés*, n° 643, avril 2026



Le dispositif du regroupement familial, qui permet à certains immigrés d’être rejoints par leur famille, existe depuis 1976. Que représente-t-il aujourd’hui ? Quels immigrés et leurs proches en bénéficient ? Cinquante ans après sa mise en œuvre, l’auteurresse un bilan des pratiques et modalités d’accès au regroupement familial, ainsi que de leurs évolutions.

<https://www.ined.fr/fr/publications/editions/population-et-societes/cinquante-ans-regroupement-familial-voie-entree-sur>

BEAUCHEMIN Cris, ICHOU Mathieu, SIMON Patrick, Diversité des populations et inégalités sociales en France, INED, 2026, 616 p.



Qui sont les migrants ? D’où viennent-ils et pourquoi ? Comment s’intègrent-ils à la société française ? L’enquête Trajectoires et Origines 2 montre la diversité croissante de la population depuis plus d’un siècle en France, grâce aux réponses de 27 000 personnes représentatives des différentes générations d’immigrés. Si l’intégration à la société au fil des générations est souvent visible (maîtrise de la langue française, études supérieures, configuration familiale), des inégalités économiques et sociales persistent (métiers inférieurs au degré de qualification, plus faibles revenus, difficultés d’accès au logement) et le sentiment de discrimination reste important pour certaines origines.

<https://books.openedition.org/ined/26527>

Ministère de l'Intérieur, Les étrangers en France. Rapport au Parlement sur les données de 2024, mai 2026, 116 p.



Conformément à l'article L. 111-10 du code de l'entrée et du séjour des étrangers et du droit d'asile (CESEDA), le ministère de l'intérieur dépose devant le Parlement un rapport sur les orientations pluriannuelles de la politique d'immigration.

L'année 2024 a notamment été marquée par l'adoption de la loi du 26 janvier 2024 pour contrôler l'immigration, améliorer l'intégration (CIAI).

<https://www.immigration.interieur.gouv.fr/documentation/rapports-et-comptes-rendus/rapport-au-parlement-sur-donnees-de-2024.html>

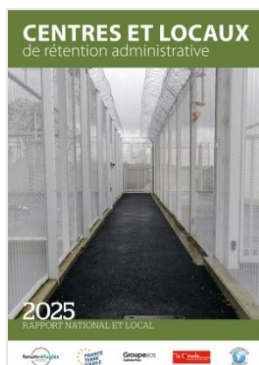
Ministère de l'Intérieur, Vous souhaitez embaucher un salarié étranger en France. 6 étapes clés, 2026, 8 p.



La Direction de l'Immigration a publié un livret d'information destiné aux employeurs sur la vérification préalable à l'embauche d'un salarié étranger en France.

https://www.immigration.interieur.gouv.fr/sites/dgef/files/medias/documents/2026-05/Livret_A5_Embauche_salarie_avril2026.pdf

France Terre d'Asile, Rapport 2025 sur la rétention : Des atteintes aux droits préoccupantes, 2026



Depuis 2011, les cinq associations intervenant dans les centres de rétention administrative (CRA) documentent chaque année, chiffres et témoignages à l'appui, les réalités de l'enfermement des personnes étrangères en France.

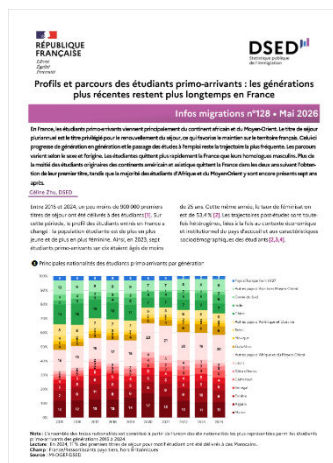
L'année 2025 s'inscrit comme l'une des plus préoccupantes, marquée par des évolutions législatives et des pratiques administratives abusives qui accentuent la banalisation de l'enfermement, fragilisent les droits fondamentaux des personnes retenues, et font peser une menace accrue sur l'indépendance même de l'accompagnement juridique.

<https://www.france-terre-asile.org/component/fabrik/details/1/323-rapport-2025-sur-la-retention-administrative?Itemid=495>

The image shows the front cover of a report. At the top, there are three logos: the French Republic's emblem (coat of arms) with the text 'RÉPUBLIQUE FRANÇAISE' and 'Ministère de l'Intérieur' below it; the EMN (European Migration Network) logo with the text 'EMN' and 'European Migration Network' below it; and the European Union flag with the text 'European Commission' below it. The main title of the report is written in large, bold, white capital letters on a solid blue background. The title is: 'Favoriser l'intégration durable des ressortissants de pays tiers sur le marché du travail en France : politiques et instruments d'adéquation des compétences'. Below the title, in smaller white capital letters, is the date 'Octobre 2025'.

Il s'appuie sur des recherches ainsi que sur les contributions d'acteurs institutionnels, associatifs et de partenaires sociaux et porte sur les politiques et instruments existants ou en cours de déploiement.

Profils et parcours des étudiants primo-arrivants : les générations plus récentes restent plus longtemps en France, *Infos Migrations*, mai 2026

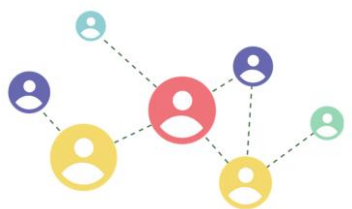


<https://www.immigration.interieur.gouv.fr/documentation/etudes-et-statistiques/profils-et-parcours-des-etudiants-primo-arrivants-generations-plus-recentes-restent-plus-longtemps.html>

LES RESSOURCES DE L'ORIV

Réseau des acteurs de l'intégration sur le Grand Est

<https://www.oriv.org/publication/reseau-des-acteurs-de-lintegration-en-grand-est/>



Retrouvez les replays et les différents supports présentés lors des séminaires du réseau. Pour mémoire, voici les thématiques abordées début 2026 et en 2025 : Insertion sociale et professionnelle des étrangers primo-arrivants ; Accès aux droits des étrangers primo-arrivants ; Outils numériques ; Accompagnement des primo-arrivants dans leur parcours d'intégration ; Scolarisation des enfants allophones ; Enjeux de jeunesse ; Enjeux de l'emploi ; Enjeux de reconnaissance des compétences de l'expérience et des diplômes des primo-arrivants ; Santé et santé mentale des immigrés.

Centre de documentation de l'ORIV

<https://www.oriv.org/catalogue-documentaire-centre-de-ressources/>

Le centre de documentation est **ouvert gratuitement à tous** et plus particulièrement aux acteurs de terrain (professionnels et bénévoles), institutions (élus et techniciens), associations, étudiants, chercheurs...

Les consultations se font **uniquement sur rendez-vous**, en contactant directement la responsable de la Documentation et de la Communication de l'ORIV : Diane HÄSSIG – documentation@oriv.fr



Panorama de presse en ligne – Réseau RECI

<https://www.scoop.it/topic/immigration-integration-lutte-contre-les-discriminations>

L'ORIV assure une veille quotidienne sur l'actualité (journaux, revues spécialisées...) par le biais d'outils numériques spécifiques. Cette veille est ensuite partagée à toute l'équipe.

L'ORIV participe au panorama de presse, en ligne, du Réseau RECI. Il est accessible au grand public, via l'outil Scoop-it. Il vous propose **une sélection d'articles sur l'immigration, l'intégration et la lutte contre les discriminations**.

