

# Parentalité, fécondité, mode de garde reconnaissance des qualifications et santé mentale - L'insertion professionnelle des femmes primo-arrivantes

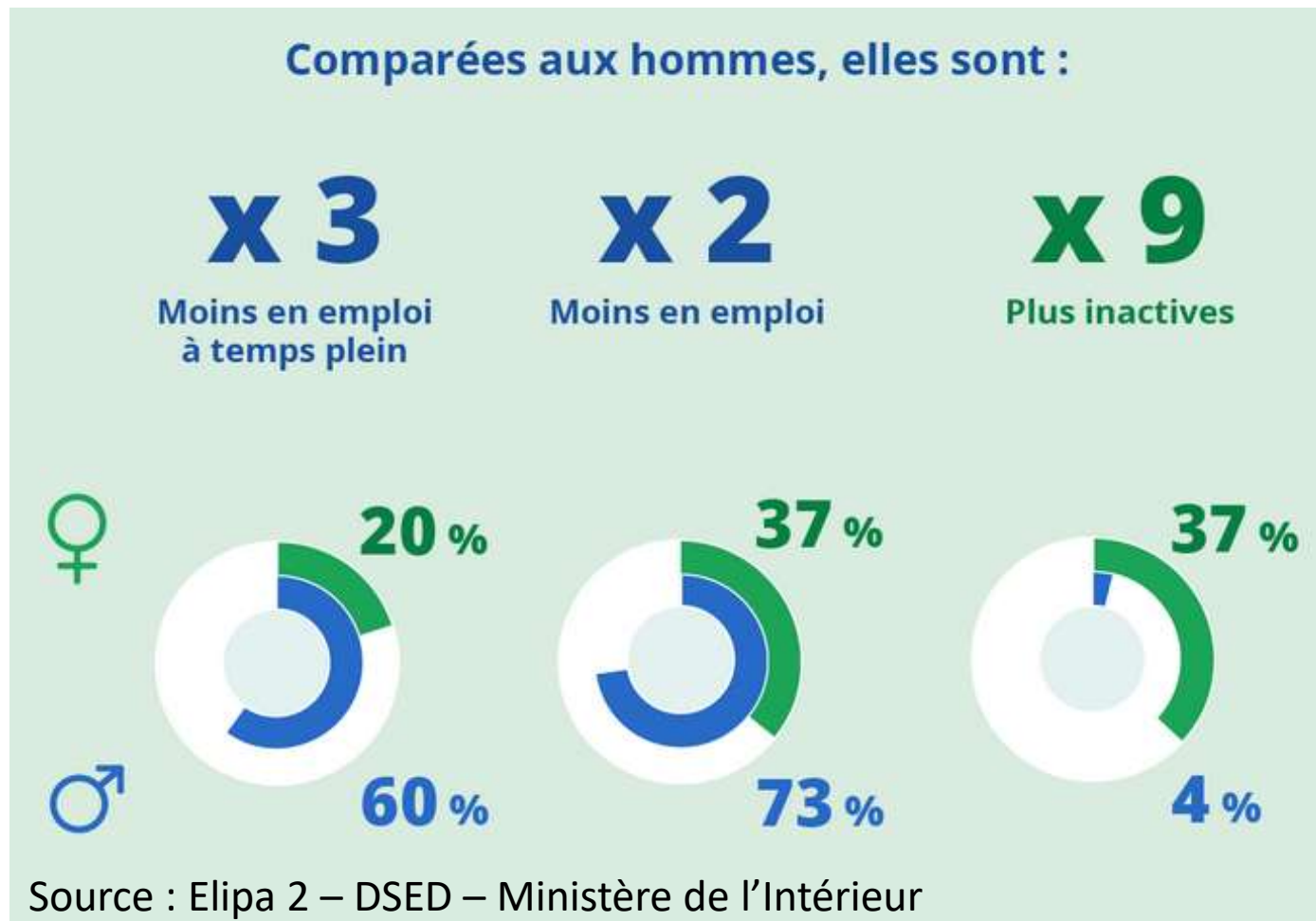
**Ministère de l'Intérieur  
Direction Générale des Étrangers en France  
Service Statistique Ministériel Immigration**

**2 Juillet 2026**



# La plus difficile insertion professionnelle des femmes primo-arrivantes

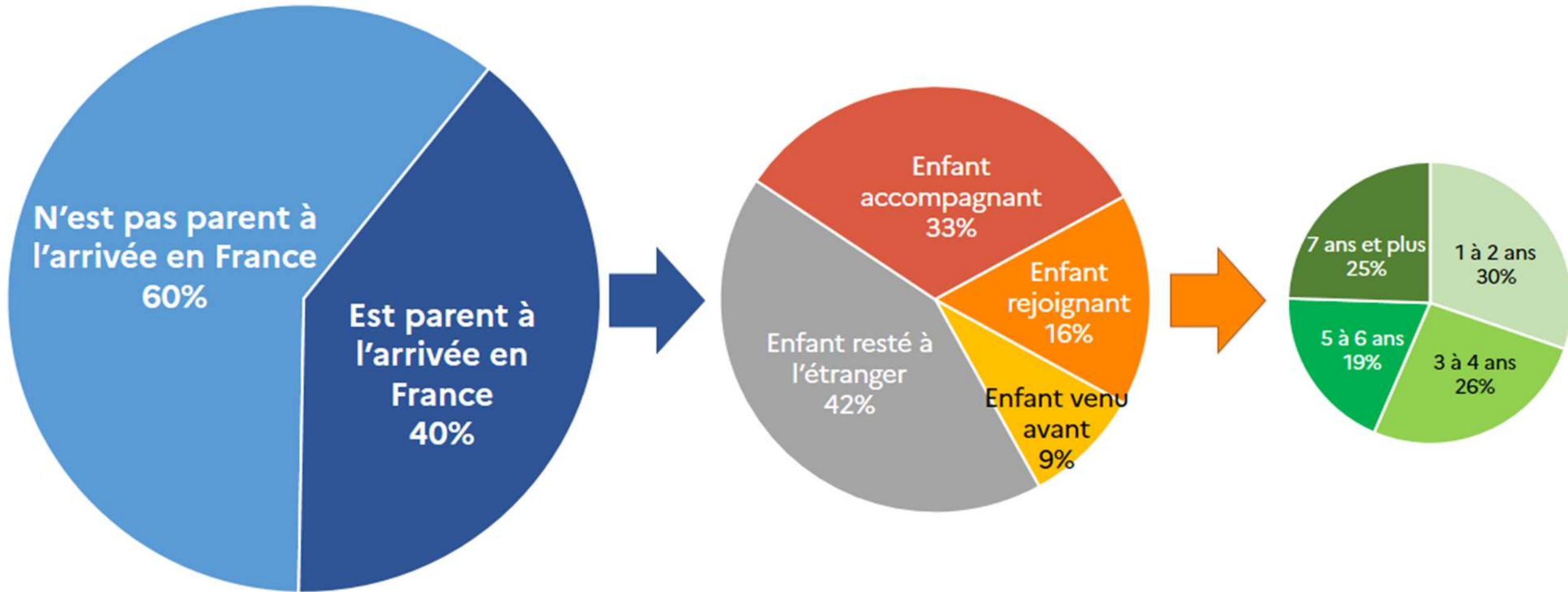
- Les femmes représentent près de la moitié des primo-délivrances de titre de séjour en France
- Pourtant, un an après leur admission au séjour :



# *Parentalité et insertion professionnelle*

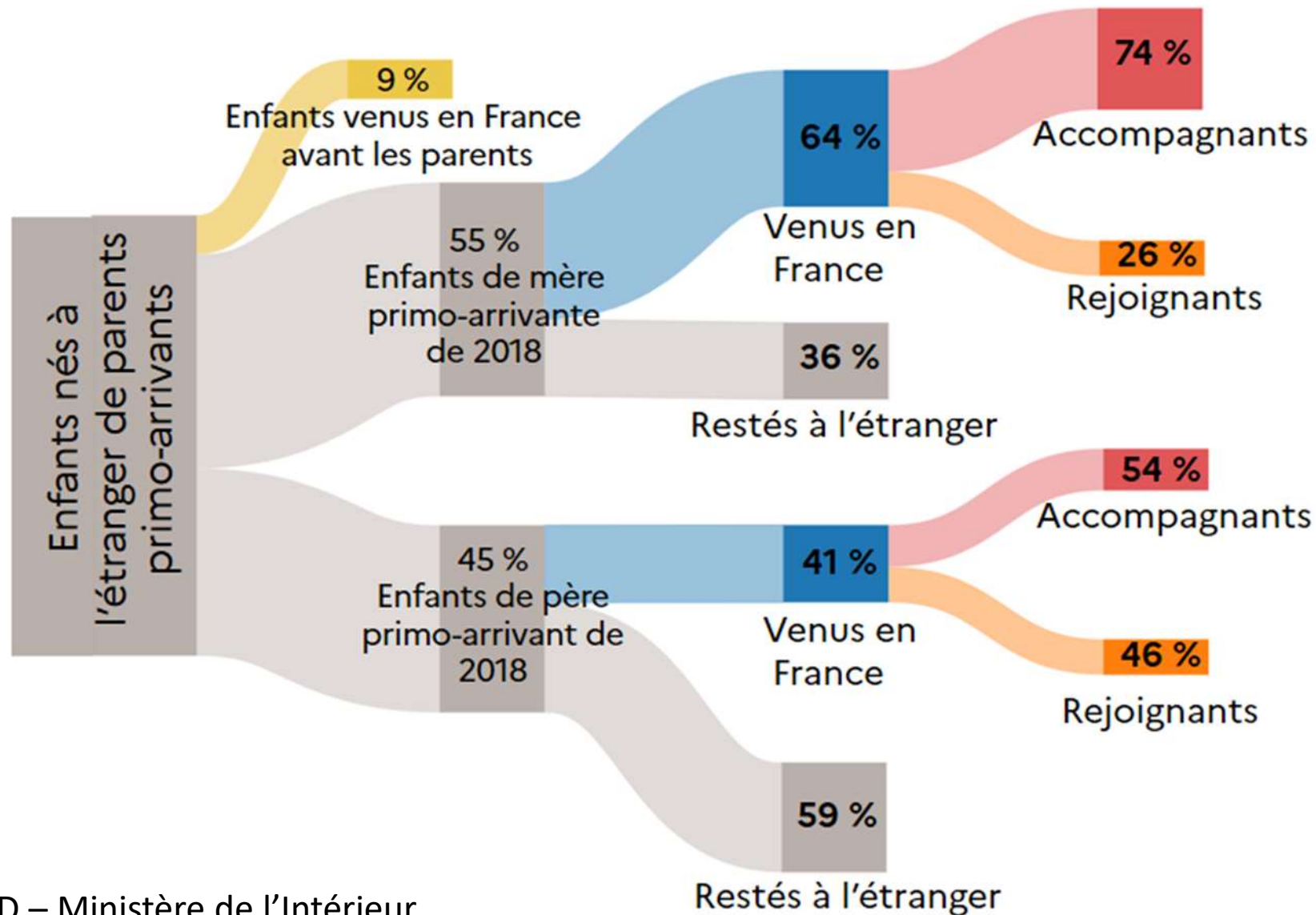
# 4 EPA sur 10 arrivent en France en étant déjà parent

Les parents EPA et leurs enfants nés à l'étranger selon le moment de leur venue en France



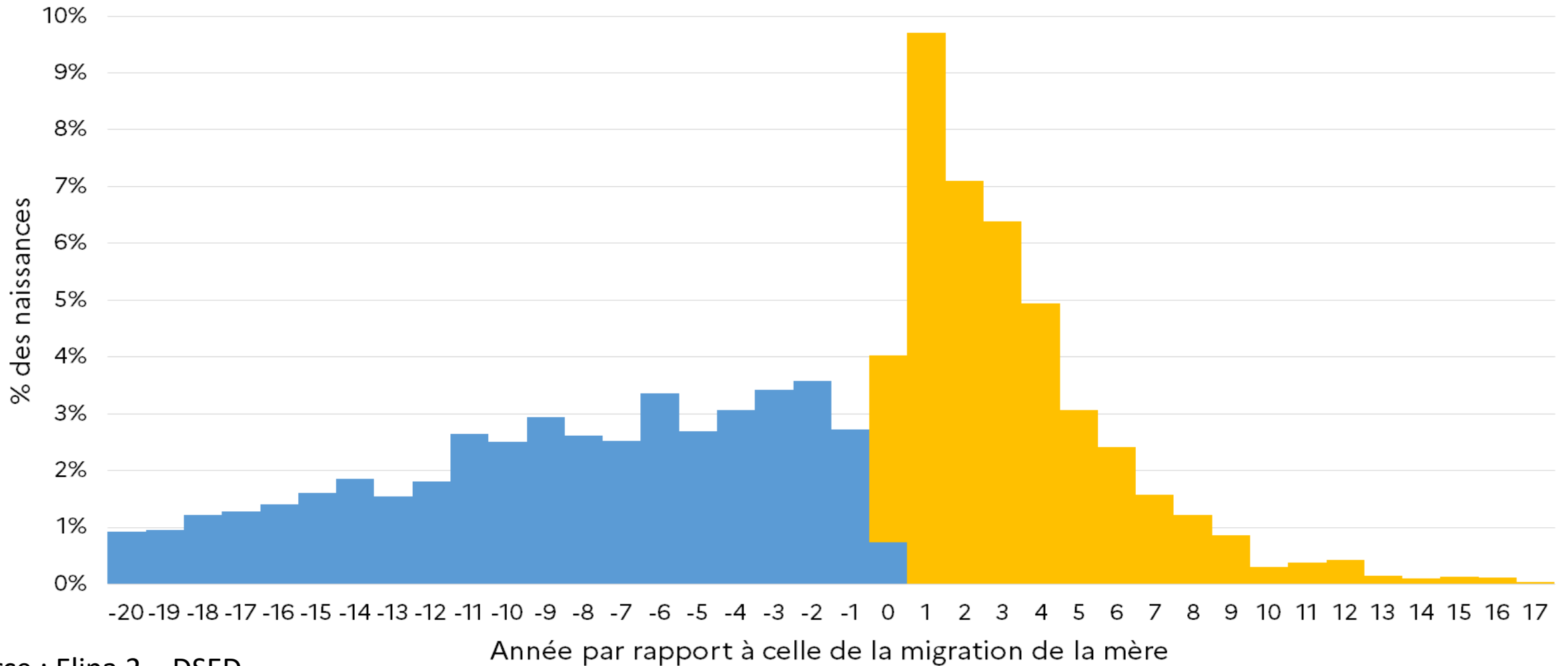
# Les enfants de mère primo-arrivantes les rejoignent davantage

## Profil des enfants nés à l'étranger de parent primo-arrivant de 2018 selon le sexe du parent



# Un pic des naissances de mères EPA dans les 4 années suivant leur installation en France

Répartition des naissances par année des enfants des primo-arrivantes selon l'année d'arrivée en France de leur mère

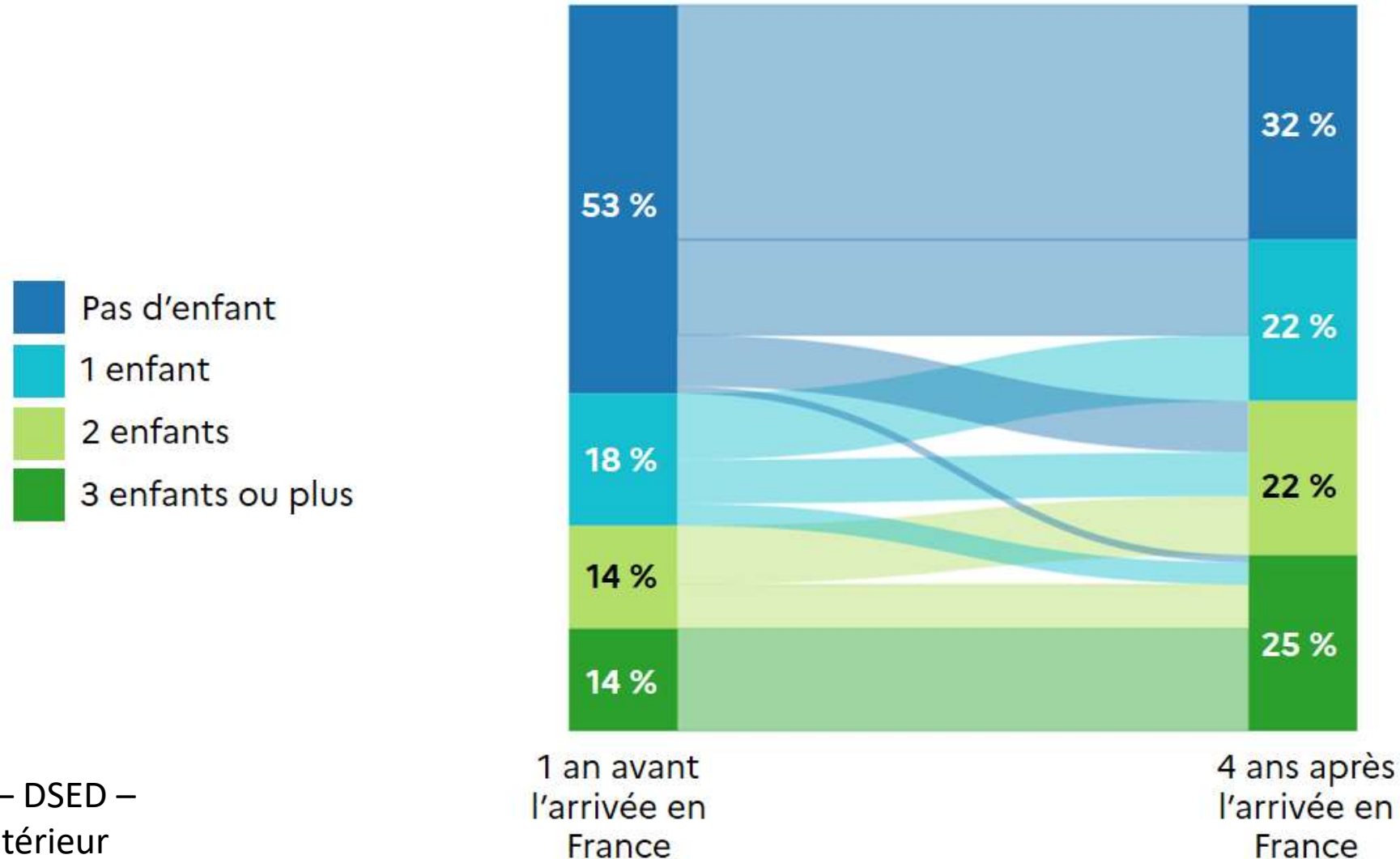


Source : Elipa 2 – DSED –  
Ministère de l'Intérieur

■ Naissances à l'étranger ■ Naissances en France

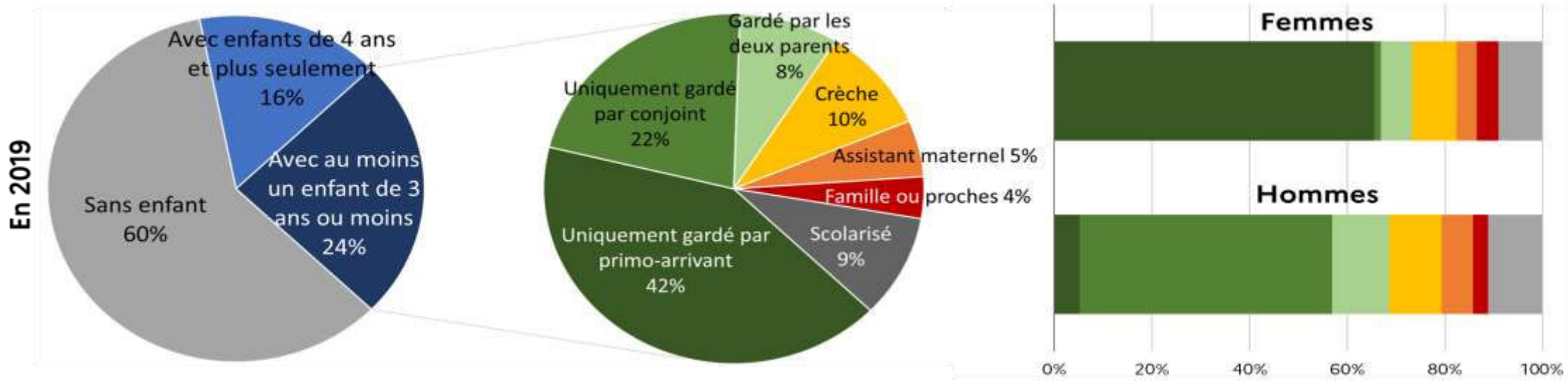
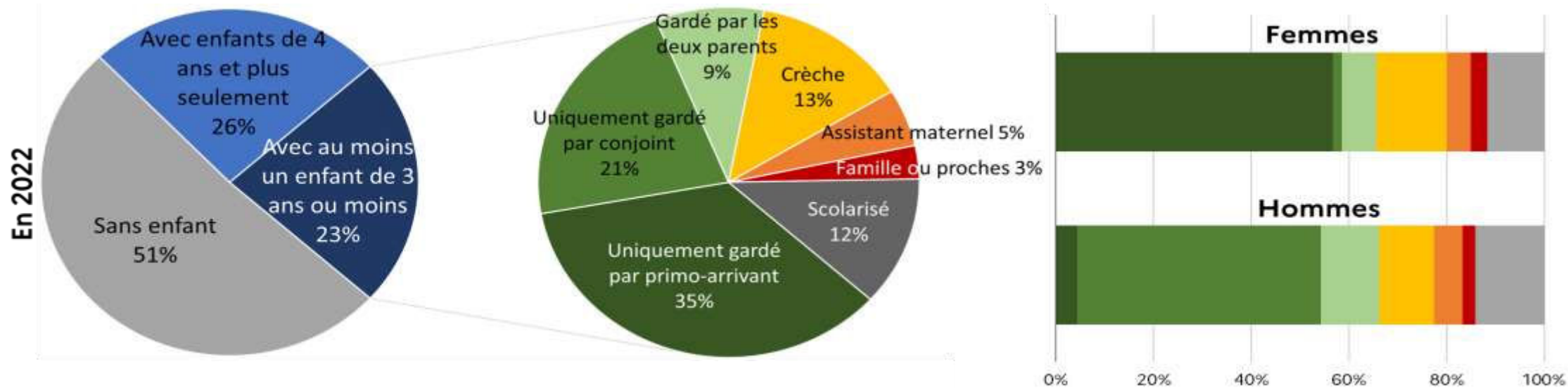
# Une femme EPA sur 5 devient mère pour la première fois dans les 4 années suivant son installation en France

## Évolution du nombre d'enfants des primo-arrivantes de 2018 entre un an avant quatre ans après leur arrivée en France



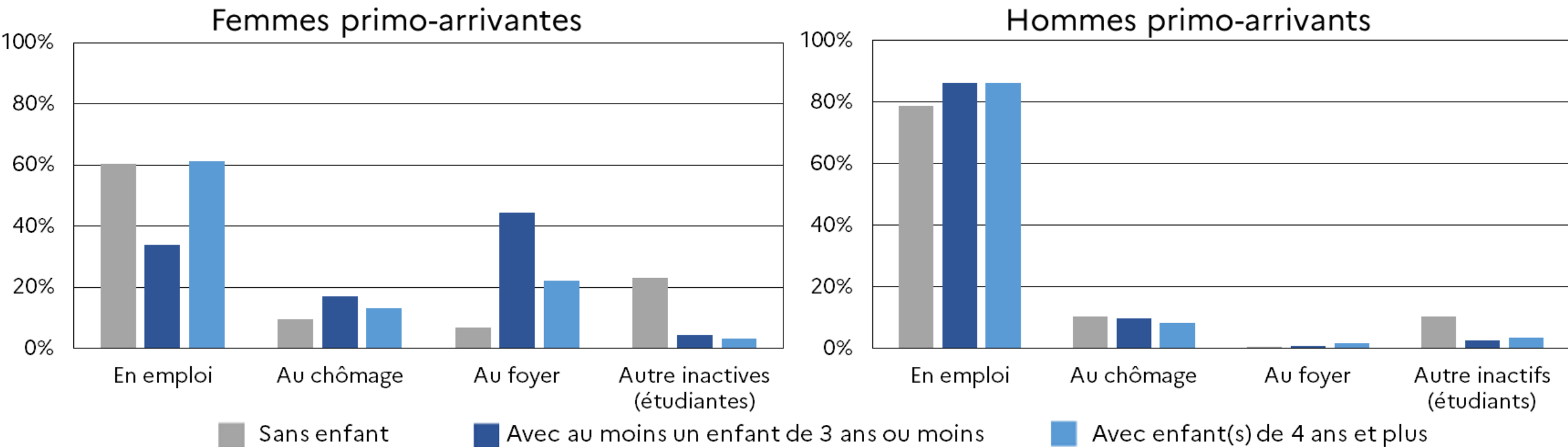
# Plus de la moitié des mères EPA de jeunes enfants les gardent elles-mêmes

## Nombre d'enfants et mode de garde des jeunes enfants des parents EPA



# L'insertion professionnelle des femmes EPA dépend de leur situation familiale

## Activité professionnelle quatre ans après l'admission au séjour selon la composition familiale



# Les mères EPA au foyer ne recherchent pas d'emploi car elles doivent s'occuper de leurs enfants

## Les femmes au foyer en 2022 selon leur recherche d'emploi

	Femmes sans enfant	Femmes avec enfant de 4 ans et plus uniquement	Femmes avec au moins un enfant de 3 ans ou moins
Déclare chercher un emploi	47%	22%	21%
Déclare ne pas chercher un emploi	53%	78%	79%

**Lecture** : 47 % des femmes au foyer sans enfant déclarent chercher d'emploi

**Champ** : Primovivantes entre 18 et 65 ans, au foyer en 2022.

**Source** : Elipa 2, DSED, Ministère de l'intérieur.

## Les femmes au foyer en 2022 et les raisons de leur absence de recherche d'emploi

	Femmes sans enfant	Femmes avec enfant de 4 ans et plus uniquement	Femmes avec au moins un enfant de 3 ans ou moins
Doit s'occuper de ses enfants ou de proches	20%	52%	86%
N'est pas disponible pour des raisons de santé	8%	11%	6%
Ne parle pas suffisamment bien français	37%	18%	3%
Autres raisons	35%	18%	6%

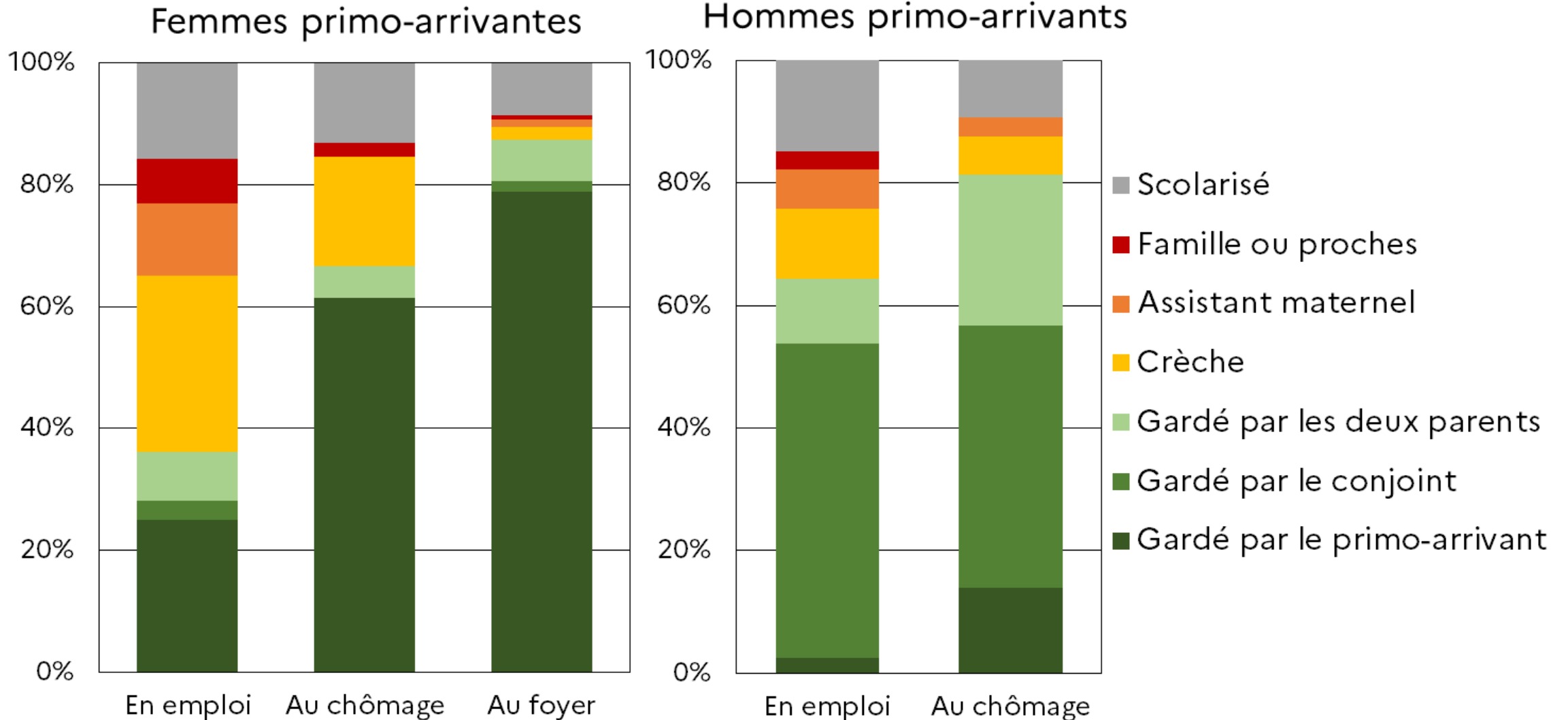
**Lecture** : Parmi les femmes sans enfant au foyer ne cherchant pas d'emploi, 20 % évoquent des raisons liées aux enfants ou à des proches dont elle s'occupe.

**Champ** : Primovivantes entre 18 et 65 ans, au foyer sans recherche d'emploi en 2022.

**Source** : Elipa 2, DSED, Ministère de l'intérieur.

# Une femme EPA en emploi mère de jeunes enfants sur 3 recours à une garde formelle

## Mode de garde des jeunes enfants des primo-arrivants selon leur emploi en 2022

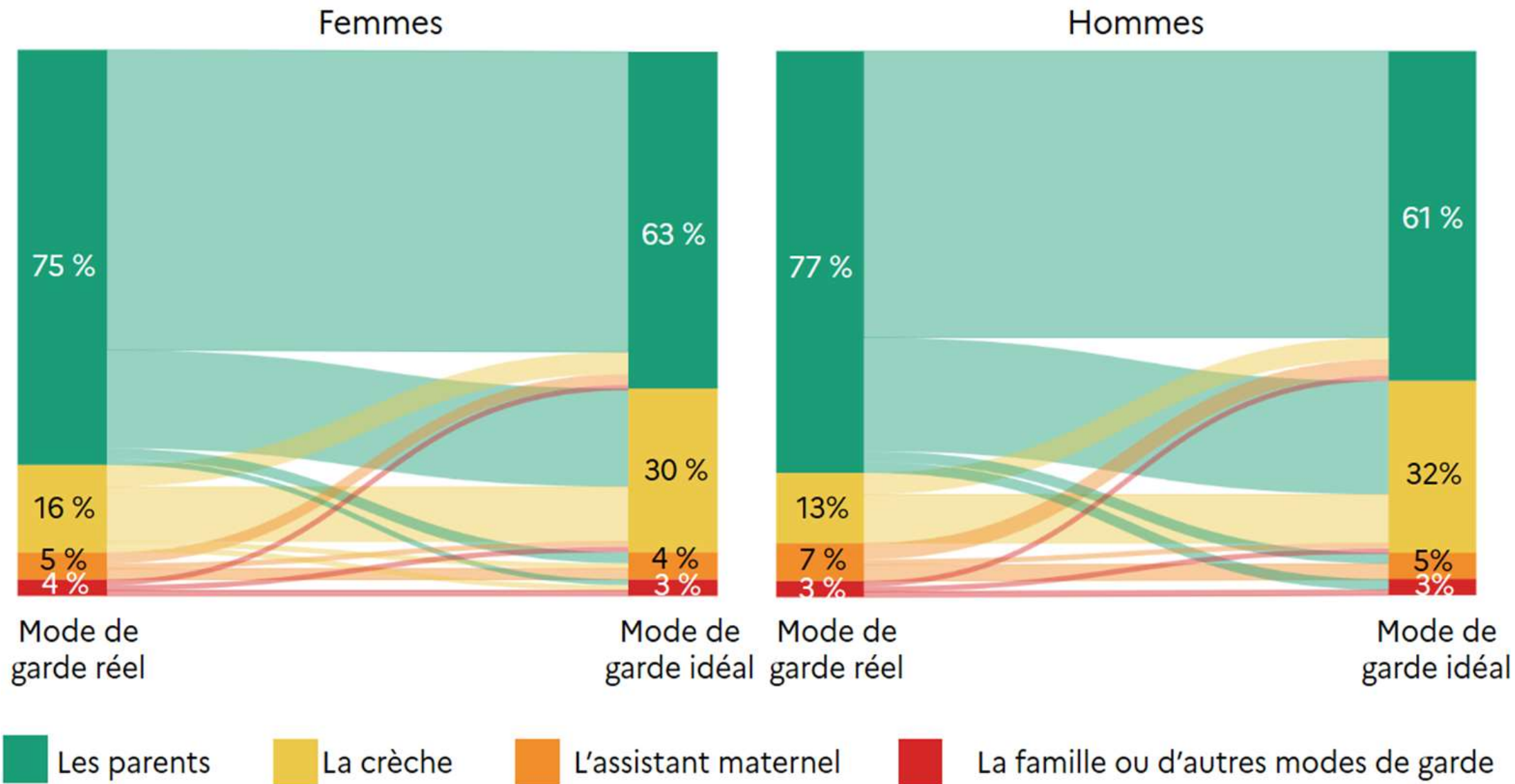


# Le lien entre trajectoires professionnelles et familiales

- La position des hommes sur le marché du travail dépend peu de leur parentalité
- Ces derniers gardent rarement par eux-mêmes leurs jeunes enfants, la charge reposant majoritairement sur leur compagne
- A l'inverse pour les femmes :
  - $\frac{1}{4}$  devient mère pour la première fois dans les 4 ans suivant son arrivée
  - Leurs enfants nés à l'étrangers les rejoignent/accompagnent plus de 6 fois sur 10
  - Elles assurent majoritairement la charge seule de la garde des jeunes enfants
  - L'essentiel des femmes au foyer cherche ou chercherait du travail si elles n'avaient pas la charge de leurs enfants
- Elipa 2 démontre que :
  - Le taux d'emploi des femmes EPA est plus important pour celles sans enfant ou des enfants tous scolarisé
  - L'arrivée dans le ménage d'un enfant réduit le taux d'emploi des mères EPA
  - Le taux ne « recroît » que lors de la scolarisation de l'enfant le plus jeune
  - Sans jamais rattraper celui des femmes sans enfant

# Un parent EPA sur cinq aimerait pouvoir placer enfant en crèche

## Comparaison du mode de garde réel et idéal déclaré en 2022 selon le sexe du primo-arrivant



*Le sous-utilisation des compétences des immigrés*

# Les femmes primo-arrivantes sont plus diplômées que les hommes

## DES FEMMES PLUS DIPLÔMÉES QUE LES HOMMES



♀ Femmes



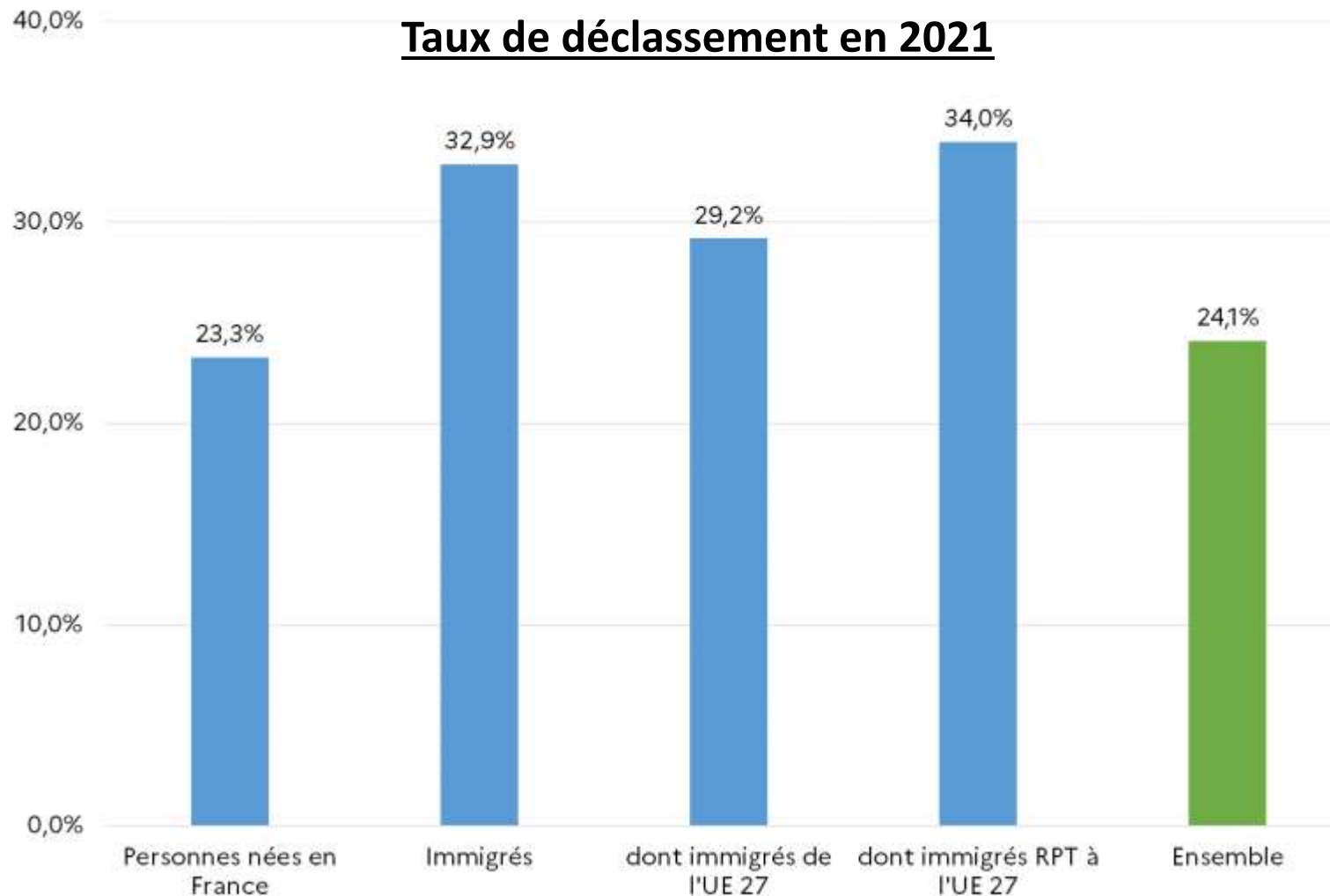
♂ Hommes



- Diplômes du supérieur
- Autres diplômes
- Sans diplôme

# Le déclassement sur le marché du travail

- Dans la suite, on dira qu'un actif en emploi est déclassé lorsqu'il occupe un travail dont le niveau des compétences requis est en moyenne en deçà de celui de leur diplôme



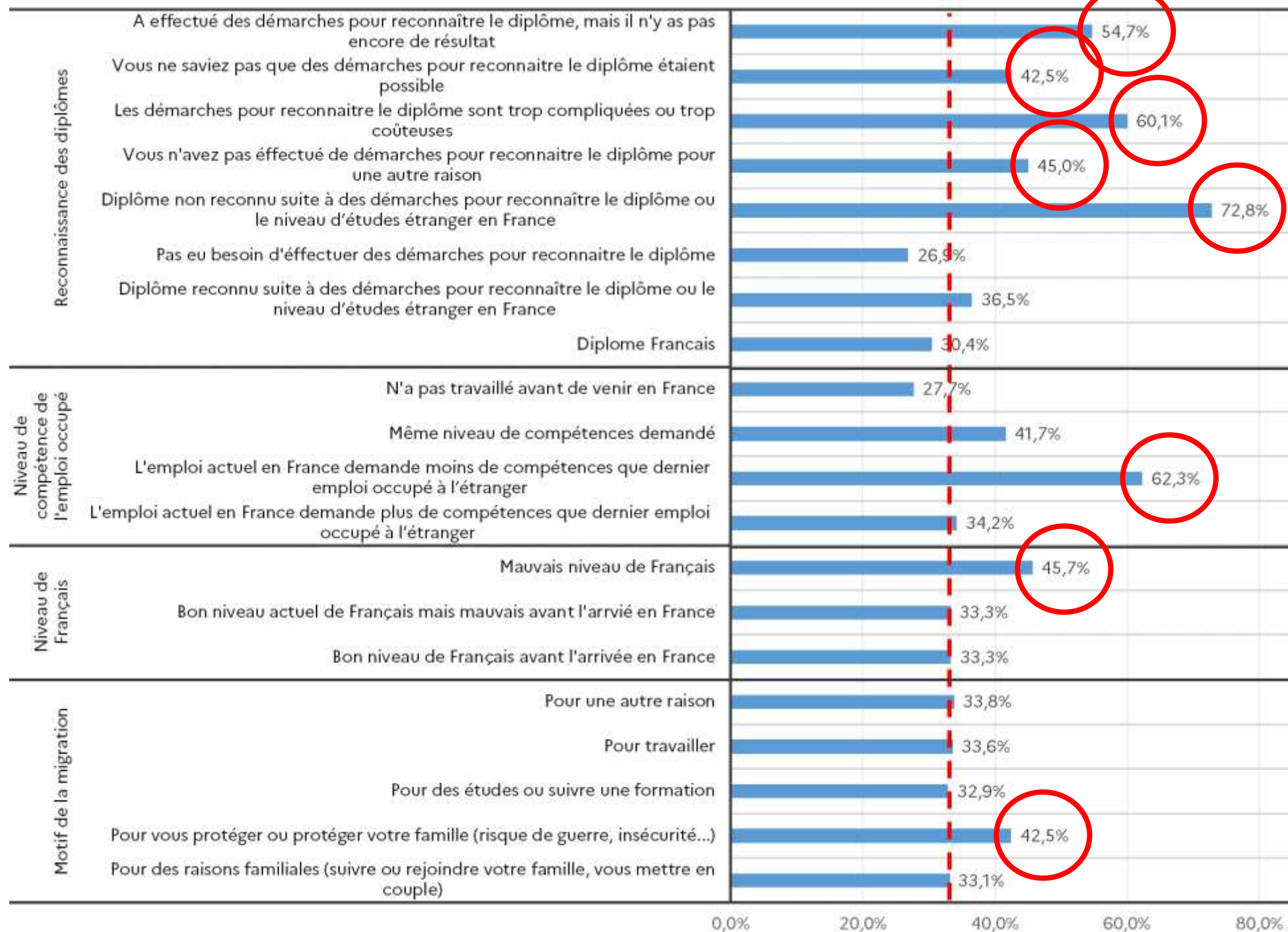
# A caractéristiques égales, les femmes immigrées en emploi ont deux fois plus de risques d'être déclassées que les natives

## Taux de déclassement en 2021

		Nés en France	Immigrés	Immigrés UE	Immigrés non UE	<i>Ecart (en points) immigrés - non-immigrés</i>
Genre	Femme	28,1%	36,8%	35,1%	37,4%	8,7
	Homme	18,6%	29,3%	22,5%	31,1%	10,7

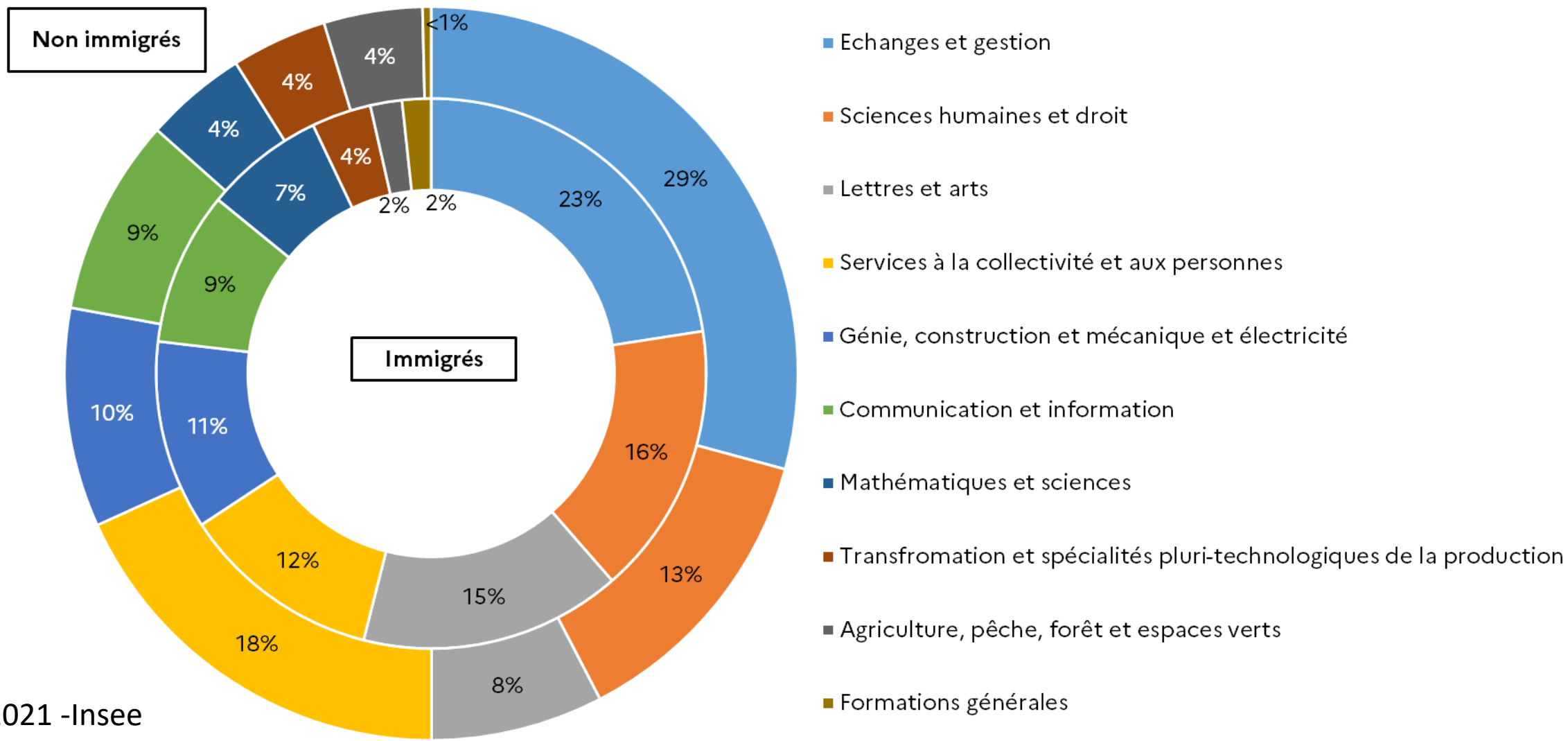
- Les immigrés sont plus souvent déclassés dans les services
- Lorsqu'ils sont en emploi à temps partiel
- Lorsqu'ils occupent des postes d'employés

## Taux de déclassement en 2021



# La perte de capital humain en sciences humaines et sociales ou en mathématiques

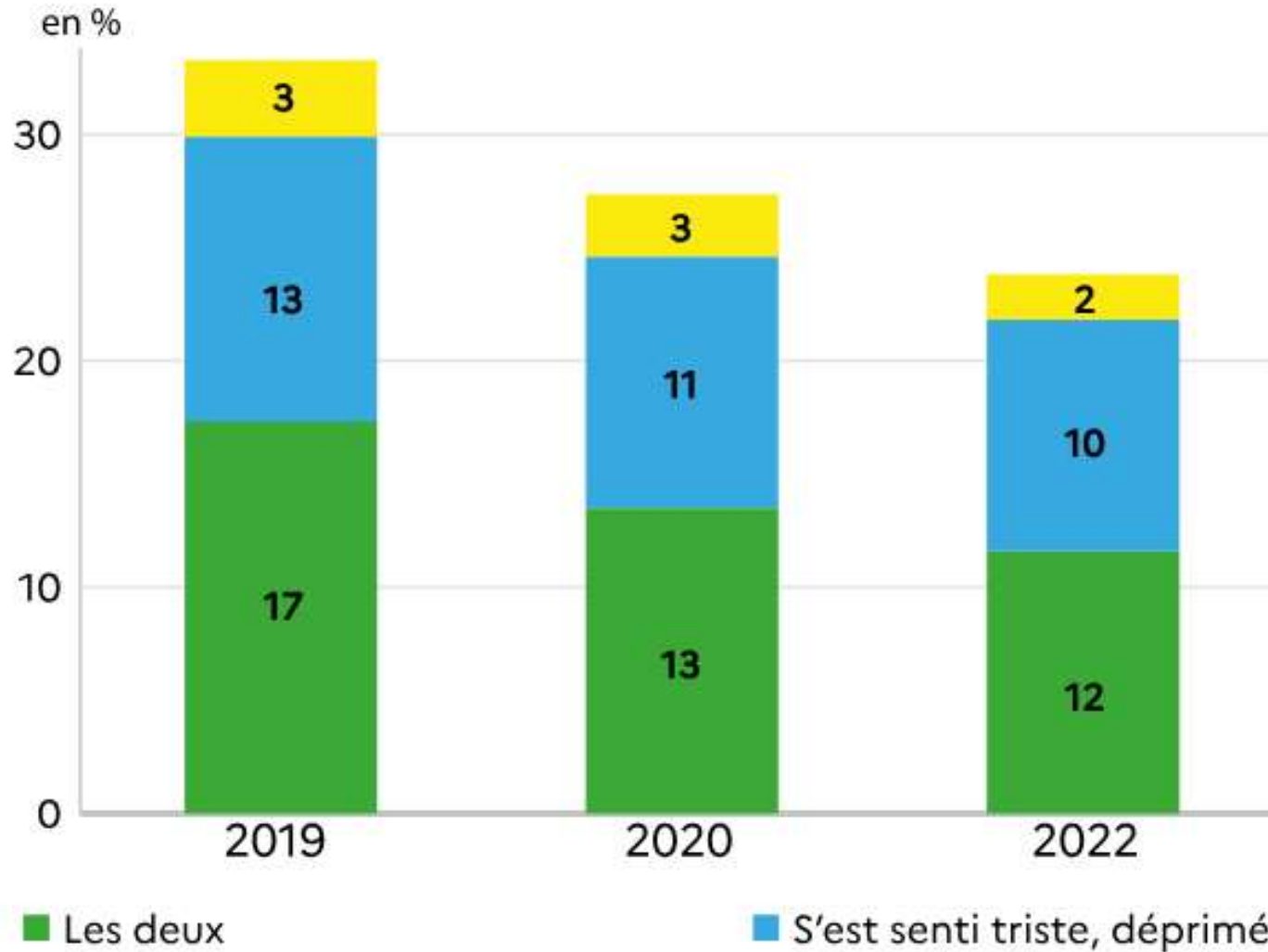
## Répartition des actifs occupés déclassés selon la spécialité de leur plus haut niveau de diplôme



*Santé mentale et insertion professionnelle*

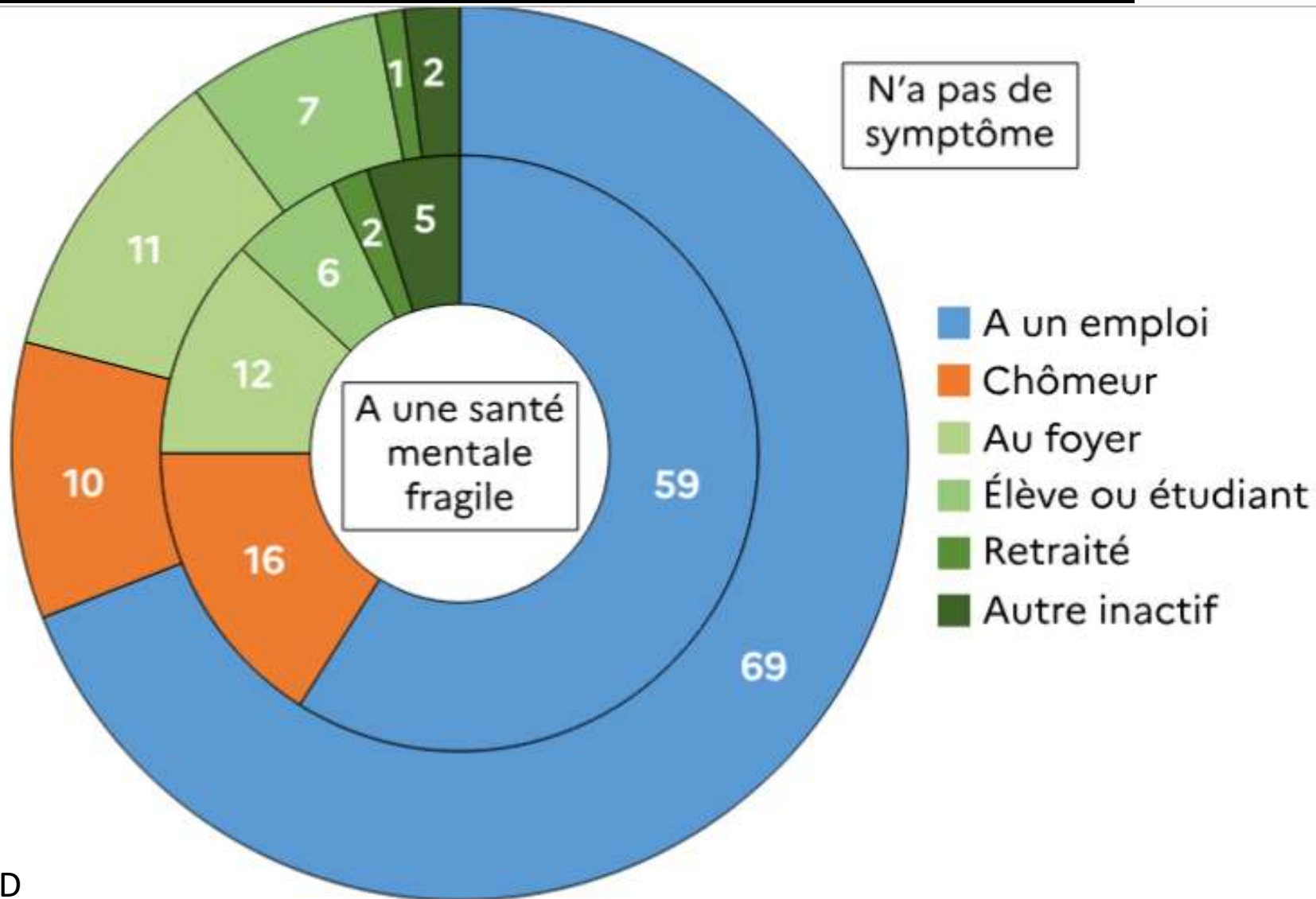
# Un EPA sur quatre déclare un symptôme prévalant d'une santé mentale fragile

## Part des primo-arrivants déclarant un symptôme prévalant d'une santé mentale fragile



# Une santé mentale fragile augmente de 42 % le risque d'être au chômage que d'être en emploi à taux plein

## Activité selon la déclaration de symptôme d'une santé mentale fragile



*Pour en savoir plus*

# Pour en savoir plus site de la DGEF / chiffres de l'immigration / études

## Les modes de garde des jeunes enfants Une mère primo-arrivante sur deux garde seule ses enfants

Infos migrations n°124 • Janvier 2026

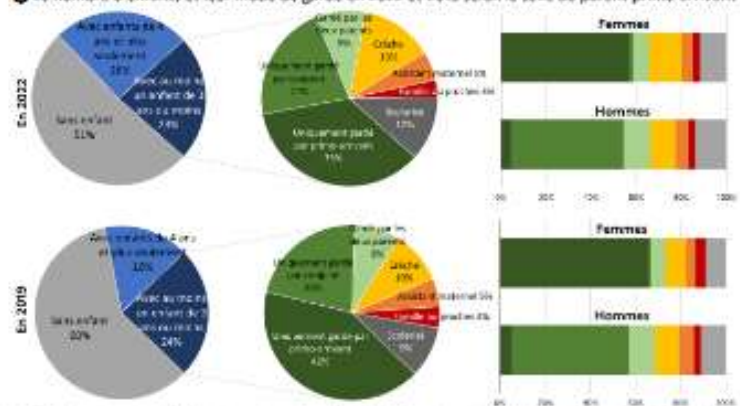
Quatre ans après leur admission au séjour, près d'un primo-arrivant sur quatre a un enfant de 3 ans ou moins à charge. Plus de la moitié des mères primo-arrivantes gardent seules leurs enfants contre 4 % des pères primo-arrivants. La garde parentale est plus fréquente quand l'enfant a moins de 2 ans, quand les parents ont plusieurs enfants à charge, ou qu'ils sont originaires d'Asie. Enfin, 70 % des primo-arrivants se satisfont du mode de garde de leurs enfants. Un parent sur cinq souhaite toutefois accéder à une crèche ou recourir à un assistant maternel.

Youna MARCHAND, DSED

L'arrivée en France des primo-arrivants (définition) s'accompagne de nombreux changements familiaux. Une femme primo-arrivante sur quatre désirent maman dans les quatre années qui suivent sa migration [1,2], et la moitié des enfants nés à l'étranger de parents primo-

arrivants les accompagnent ou les rejoignent en France [3]. Le mode de garde de ces enfants diffère souvent de celui de parents nés, en raison de trajectoires migratoires, de préférences culturelles ou de moindres ressources économiques [4].

### 1 Le nombre d'enfants et leur mode de garde en 2022 et 2019 selon le sexe du parent primo-arrivant



Lecture : 23 % des primo-arrivants de 2019 ont à moins un enfant âgé de 0 à 2 ans dans leur ménage en 2022. Parmi eux, 30 % gardent eux-mêmes au moins un enfant(s) à charge. Cette proportion est de 4 % pour les hommes et de 57 % pour les femmes.  
Champ : Primo-arrivants résidents, de 18 et 65 ans en 2022.  
Sources : Enquête DSED, Ministère de l'Éducation.

## Insertion professionnelle et parentalité des primo-arrivants Les mères de jeunes enfants occupent deux à trois fois moins souvent un emploi que les pères

Infos migrations n°125 • Janvier 2026

La présence d'enfants en bas âge dans le logement impacte la participation des femmes au marché du travail. La moitié des mères primo-arrivantes ayant des enfants de 3 ans ou moins est au foyer alors que 0 femme sur 10 sans enfant ou avec des enfants tous de 4 ans ou plus travaille. Parmi les mères au foyer, s'occupant elles-mêmes de leurs enfants, 9 sur 10 déclinent d'ailleurs ne pas rechercher d'emploi pour des raisons familiales. Les gardes formelles (crèche ou assistant maternel) sont le plus souvent mobilisées par des mères en emploi : quatre mères actives occupées sur dix y recourent. Par contre, lorsqu'elles sont célibataires et en emploi, 16 % utilisent des modes de gardes informels tels que des membres de la famille ou des amis, contre moins de 5 % des autres mères. 8 pères primo-arrivants sur 10 occupent un emploi et leur position sur le marché du travail varie peu selon l'âge de leurs enfants et leur mode de garde. Les mères primo-arrivantes de jeunes enfants occupent ainsi deux à trois fois moins souvent un emploi que les pères. Au final, le taux d'emploi des mères primo-arrivantes recule avec l'arrivée d'un nouvel enfant et augmente avec leur scolarisation progressive.

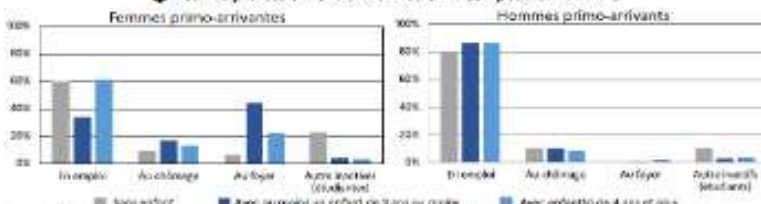
Youna MARCHAND, DSED

Quatre ans après leur admission au séjour, 68 % des primo-arrivants (définition) occupent un emploi, 80 % des hommes contre 51 % des femmes [1]. Dans le même temps, un quart des primo-arrivants ont à leur charge au moins un enfant de trois ans ou moins [2]. La présence d'enfants en bas âge dans le ménage peut ajouter un obstacle supplémentaire à l'insertion sur le marché du travail pour les migrants devant réussir à concilier vie professionnelle et vie familiale [3].

La moitié des primo-arrivantes ayant des enfants en bas âges sont inactives.

La position des femmes primo-arrivantes sur le marché du travail dépend de la présence d'enfants en bas âge dans leur ménage. Quatre ans après leur admission au séjour, la moitié des primo-arrivantes ayant des enfants de moins de 3 ans sont inactives, essentiellement au foyer, contre près du quart pour les autres femmes (figure 1).

### 2 Activité professionnelle en 2022 selon la composition familiale



Lecture : 34 % des femmes primo-arrivantes avec au moins un enfant de 2 ans ou moins dans leur ménage sont en emploi, contre 60 % des hommes primo-arrivants en 2022.  
Champ : Primo-arrivants résidents, de 18 et 65 ans.  
Source : Enquête DSED, Ministère de l'Éducation.

## Sous-utilisation des qualifications des immigrés Un immigré diplômé en emploi sur trois est déclassé

Infos migrations n°126 • Janvier 2026

En 2021, un immigré diplômé en emploi sur trois occupe un poste dont les exigences de compétences sont inférieures à son niveau de formation, contre moins d'un natif sur quatre. Cette sous-utilisation des qualifications touche davantage les femmes immigrées (37 % contre 29 % chez les hommes) et varie fortement selon le secteur d'activité, le temps de travail, et le lieu du métier exercé. Les immigrés sous-diplômés de l'Union européenne présentent le taux de déclassement le plus faible (29 %), tandis que les migrants humanitaires enregistrent le taux le plus élevé de 42 %. Au même titre que les déterminants sociodémographiques, les difficultés avec la langue française et l'absence de reconnaissance des diplômes contribuent au déclassement des immigrés.

Océane HILLAIRET, Clément SOULIGNAC, DSED

L'inadéquation de compétences se définit comme l'utilisation sous-optimale des savoirs et qualifications d'un individu dans l'activité qu'il exerce [1]. En limitant la valorisation du capital humain, elle réduit les perspectives de progression professionnelle des personnes concernées et constitue un frein à la productivité globale [2].

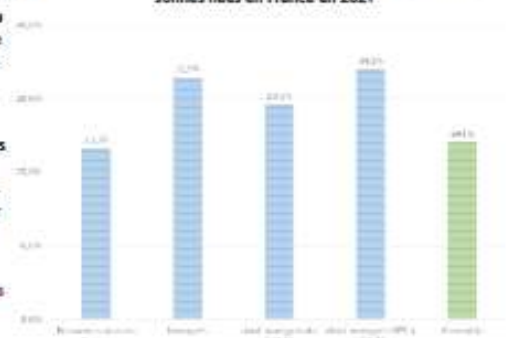
L'inadéquation peut être appréhendée en comparant le niveau de diplôme détenu par un actif occupé avec le niveau de diplôme le plus fréquent du type de métiers effectivement exercé. Lorsque son niveau de diplôme est supérieur à cette « norme », on parle de déclassement [3]. L'analyse du déclassement professionnel des immigrés éclaire leurs difficultés d'intégration sur le marché du travail. Elle mesure dans quelle proportion les diplômés acquis, avant leur arrivée sur le territoire ou une fois en France, restent sous-utilisés.

Un immigré diplômé en emploi sur trois est déclassé

D'après l'Enquête emploi en continu (source), trois quarts des immigrés (définition) en emploi ayant fini leurs études ont au moins un diplôme équiva-

lent au brevet des collèges contre presque la totalité des personnes nées en France (94 %). Parmi ces immigrés, un tiers (33 %, figure 1) occupent un travail dont le niveau des compétences requis est en deçà de celui de leur diplôme (scadé 1). Ceux originaires d'un pays de l'Union européenne (UE) apparaissent légèrement moins expo-

### 3 Taux de déclassement des actifs occupés des immigrés et des personnes nées en France en 2021



Note de lecture : En 2021, 23 % des personnes nées en France en emploi occupent un travail en deçà de leur niveau de diplôme.  
Champ : France (hors Mayotte), actifs occupés de 15 ans et plus ayant au moins le diplôme du brevet des collèges et ayant fini leurs études.  
Source : Enquête emploi en continu 2021 - Insee.