



Observatoire
régional
de l'intégration
et de la ville

*Centre de ressources
Grand Est*

ÉVALUER LE CONTRAT DE VILLE À MI-PARCOURS (2026-27)

Séance 4 – 28 avril 2026
Stratégie et évaluation

Introduction – cadrage et contexte

- Un cycle organisé avec le soutien de l'Etat - Nicolas Bachet, Chargé de mission, DREETS Grand Est.
- Rappel des objectifs du cycle – Murielle Maffessoli, Directrice ORIV
 - Disposer d'une culture commune de l'évaluation.
 - Renforcer la culture des acteurs de la politique de la ville sur « l'évaluation participative » des contrats de ville.
 - Apporter des éléments de réflexion et de méthode pour mettre en œuvre une évaluation participative (en interne des contrats de ville ou en préparation de l'intervention d'un tiers).

Pour revenir sur les séances précédentes :

<https://www.oriv.org/publication/retour-sur-le-cycle-evaluer-le-contrat-de-ville-a-mi-parcours-2026/>

- Intention : Une séance qui vise à disposer des argumentaires pour intervenir auprès des élus ainsi que les signataires du contrat de ville.

Evaluation

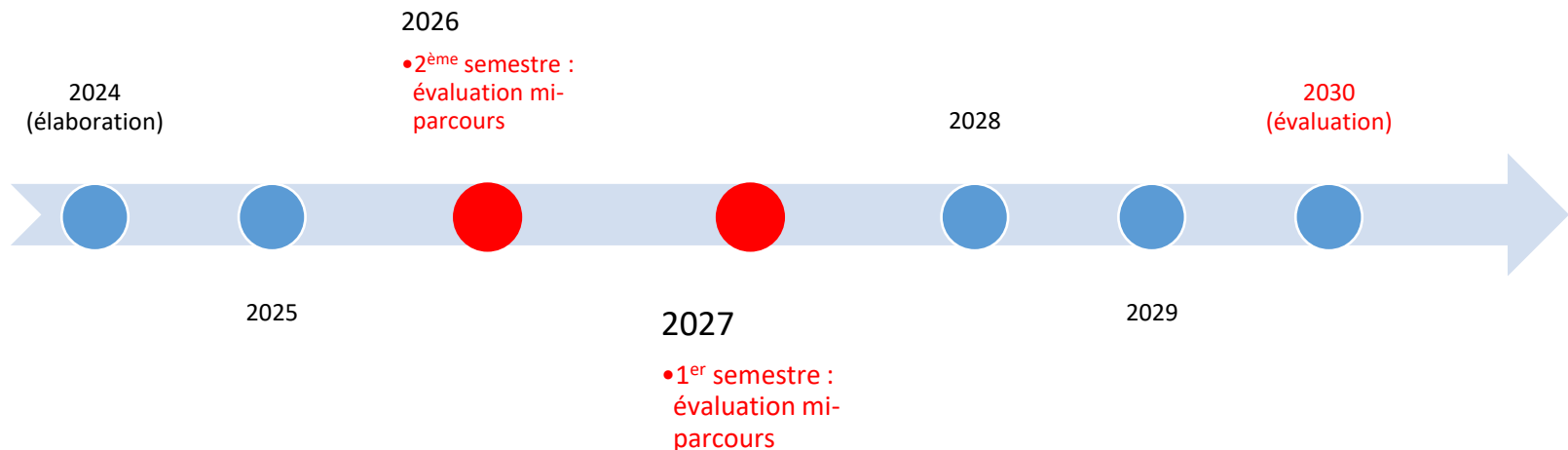
- Evaluation des politiques publiques (Société Française de l'Evaluation) : mesurer une politique mise en place, un dispositif, une contractualisation.
- L'évaluation des politiques publiques "a pour objet de rechercher si les moyens juridiques, administratifs ou financiers mis en œuvre permettent de produire les effets attendus de cette politique et d'atteindre les objectifs qui lui sont assignés" décret n° 90-82 du 22 janvier 1990 relatif à l'évaluation des politiques publiques
- Important : l'évaluation n'est pas simplement un exercice à un moment donné mais un enjeu du changement. Elle vise d'améliorer les actions et le contrat pour améliorer les conditions des habitants-es en QPV.

Evaluation : cadre de la politique de la ville

- Loi du 21 février 2014 de la programmation pour la rénovation urbaine et la ville : évaluation des contrats de ville
- Production d'un guide publié par l'Observatoire National de la Politique de la Ville (2017)
- Instruction de l'évaluation des contrats de ville du 14 décembre 2021.
- La philosophie de la mise en œuvre des contrats de ville « Quartiers engagement 2030 » : élaboration du contrat de ville, et en particulier des « projets de quartier », avec les habitants-es / circulaire du 31 août 2023.
 - Actualisation du contrat de ville en 2027.
- Complément de la loi du 21 février 2014 : [décret du 15 novembre 2024](#) portant sur les contrats de ville et la participation des habitants-es à la politique de la ville.

Stratégie et évaluation

- Un enjeu donc d'articulation l'actualisation et l'évaluation à mi-parcours.
- L'occasion également de permettre une remobilisation des acteurs (signataires), d'une appropriation par les nouveaux élus, de faire un point sur l'évolution du territoire.
- Proposition de calendrier



- 2027 : une année « clé » / actualisation et évaluation à mi-parcours

Quel rôle du pilotage (élus, signataires...) ?

Préalable

- Rappel des obligations et du calendrier / place des référents politique de la ville (collectivité(s) / Etat).
- Se repérer au contrat de ville : qu'est ce qui est inscrit ?
- Apport quelques éléments sur la démarche évaluation.

Cadre de l'évaluation

- Contenu : rôle à définir, lancer la démarche donc préciser le cadre, les attentes (contenu et livrables), les moyens, le calendrier
- Composition : réflexion

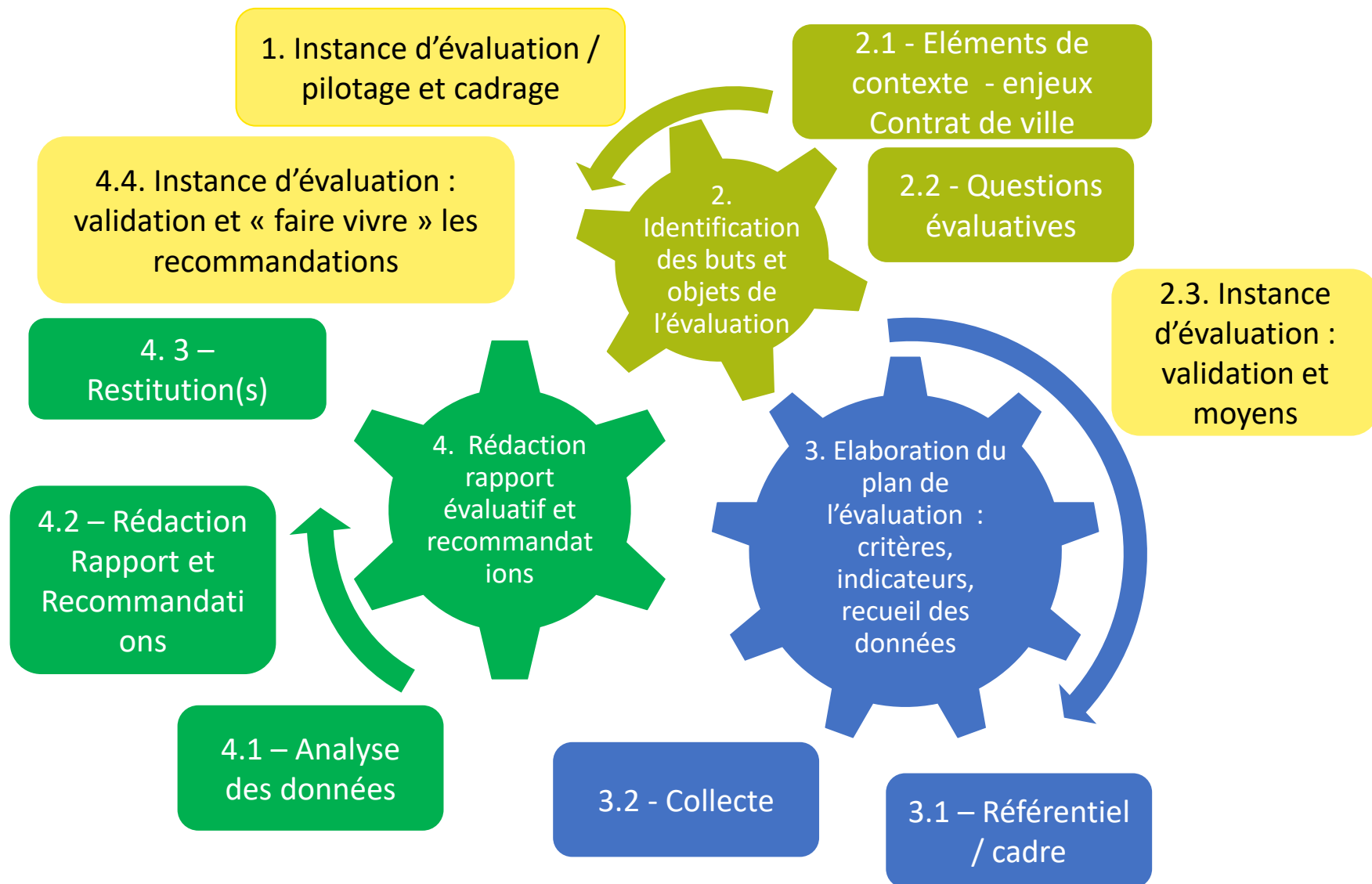
Mise en œuvre

- Désignation de la mise en œuvre : interne / externe ...

Tâches à minima

- Lancement de la démarche d'évaluation
- Précision des attentes et du cadre
 - ✓ Les points à travailler
 - ✓ Type d'évaluation
 - ✓ Méthode et moyens, calendrier
 - ✓ Livrable format
- Valider les questions évaluatives
- Désignation de l'équipe / du tiers portant l'évaluation
- Information de l'avancée du travail
- Prise de connaissance du rapport
- Publication / diffusion du rapport
- Appropriation de recommandations / impacts suivi et mise en œuvre.
- Définition plan d'action ou feuille de route.

Les étapes de l'évaluation



Quelle évaluation mettre en place ?

■ Des différents types d'évaluation

- L'évaluation formative est un type d'évaluation utilisé lors des premières étapes de développement d'un programme ou d'une initiative. Elle permet d'évaluer les progrès et l'efficacité du programme pendant sa mise en œuvre.
- L'évaluation sommative vise à déterminer si un programme a atteint ses buts et objectifs en évaluant son efficacité globale une fois terminé.
- L'évaluation de processus permet d'apprécier la mise en œuvre d'un programme, notamment les taux de participation, la qualité de la prestation et la conformité du programme aux objectifs fixés et la manière dont il a été mis en place.
- L'évaluation des résultats portent sur l'efficacité d'un programme à induire des changements. Elle sert à mesurer l'impact d'un programme ou des résultats escomptés sur les participants.

■ Choix du mode de mise en œuvre (points forts-points faibles)

- Interne strict –partenarial (équipe projet) / participative
- Interne / tiers - accompagnement
- Externe (cabinet externe)

Ce qui doit être évalué ?

Instruction du 14 décembre 2021

- Rendre compte de la **mise en œuvre** et des **résultats** des actions déployées au bénéfice des habitants-es des QPV. Attention il s'agit d'analyser à la fois des **dispositifs spécifiques et le droit commun**.
 - ➔ Cibler prioritairement l'évaluation sur les actions, moyens, dispositifs les **plus structurants des trois piliers des contrats de ville** (cohésion sociale, cadre de vie / renouvellement urbain, emploi et développement économique) et des **5 axes transversaux** (jeunesse, égalité femmes/hommes, lutte contre les discriminations, citoyenneté et valeurs de la République, prévention de la radicalisation)
- Apprécier le fonctionnement et l'impact du contrat de ville en tant qu'outil :
 - ➔ Porter l'attention sur les **processus de coopération** entre signataires du contrat de ville et en direction du droit commun ainsi que le rôle joué par les **conseils citoyens**.
 - ➔ Examiner l'impact de la **stratégie de soutien à la vie associative**.

Quel choix des objets de l'évaluation ?

- Plusieurs dimensions peuvent être pris en compte :
 - Inscrire un sujet dans la contractualisation / contrat de ville
 - Prioriser un sujet suite choix des acteurs / décideurs
 - Identifier un sujet en lien un changement majeur (évènement, évolution public)
 - Retenir le sujet / la thématique qui mobilise le plus les financements (contrat de ville)
 - Choisir un enjeu car volonté de s'intéresser au droit commun.
 - Quelle question évaluative peut en découler ? formulation / conditions...
- Il ne s'agit pas de tout évaluer.
- L'évaluation n'est pas un bilan, ni un audit.

L'atout de l'évaluation participative

Le contrat de ville repose sur une contractualisation entre plusieurs acteurs et sur la participation des habitants, ce qui conduit à une évaluation « participative », à la fois collective et interinstitutionnelle.

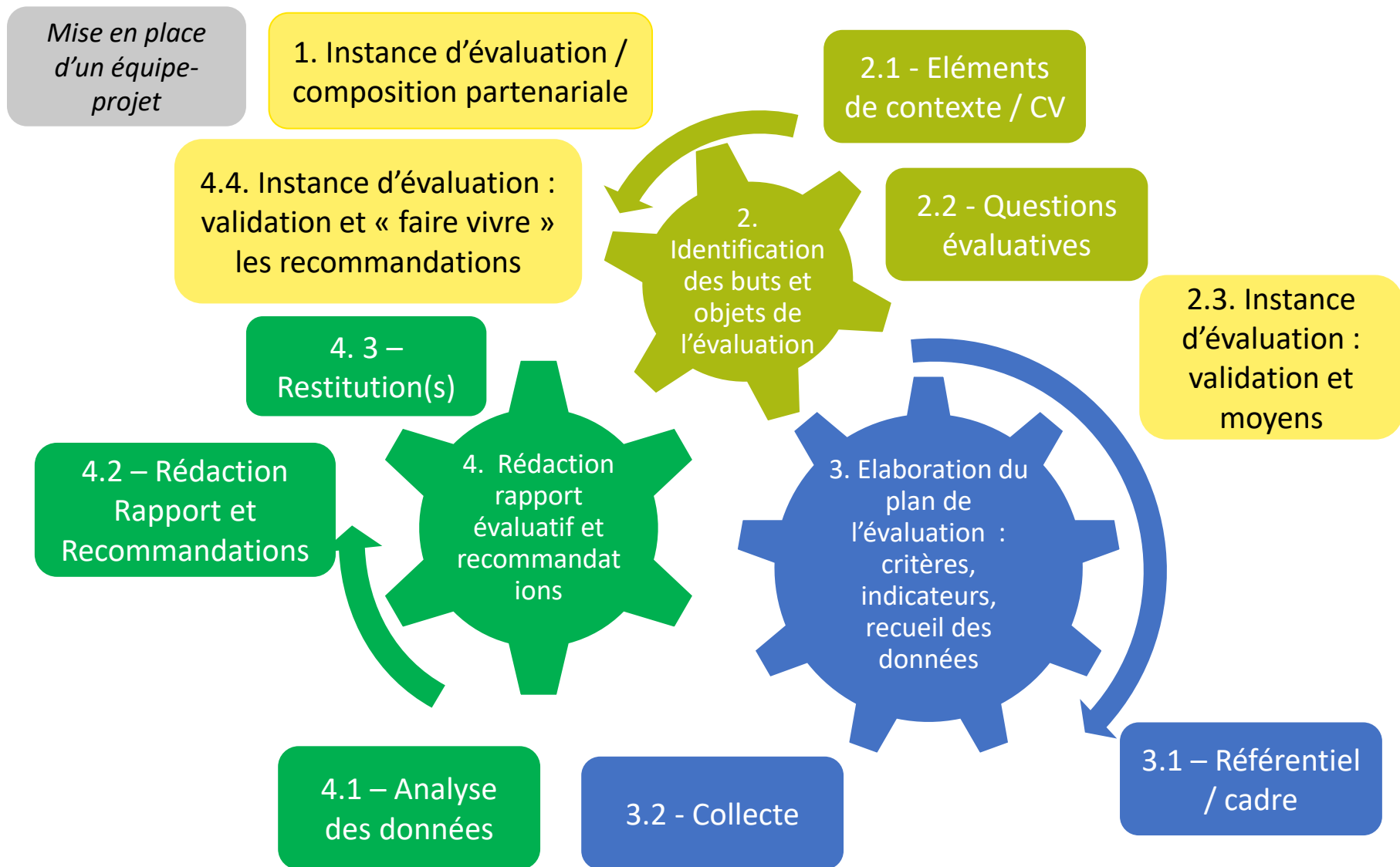
L'évaluation participative répond à ces enjeux car elle repose sur la participation des parties prenantes tout au long des différentes étapes

- Notion de parties prenantes : « Tout groupe ou individu qui peut influencer sur la réalisation des objectifs d'une organisation ou être concerné par cette réalisation ».

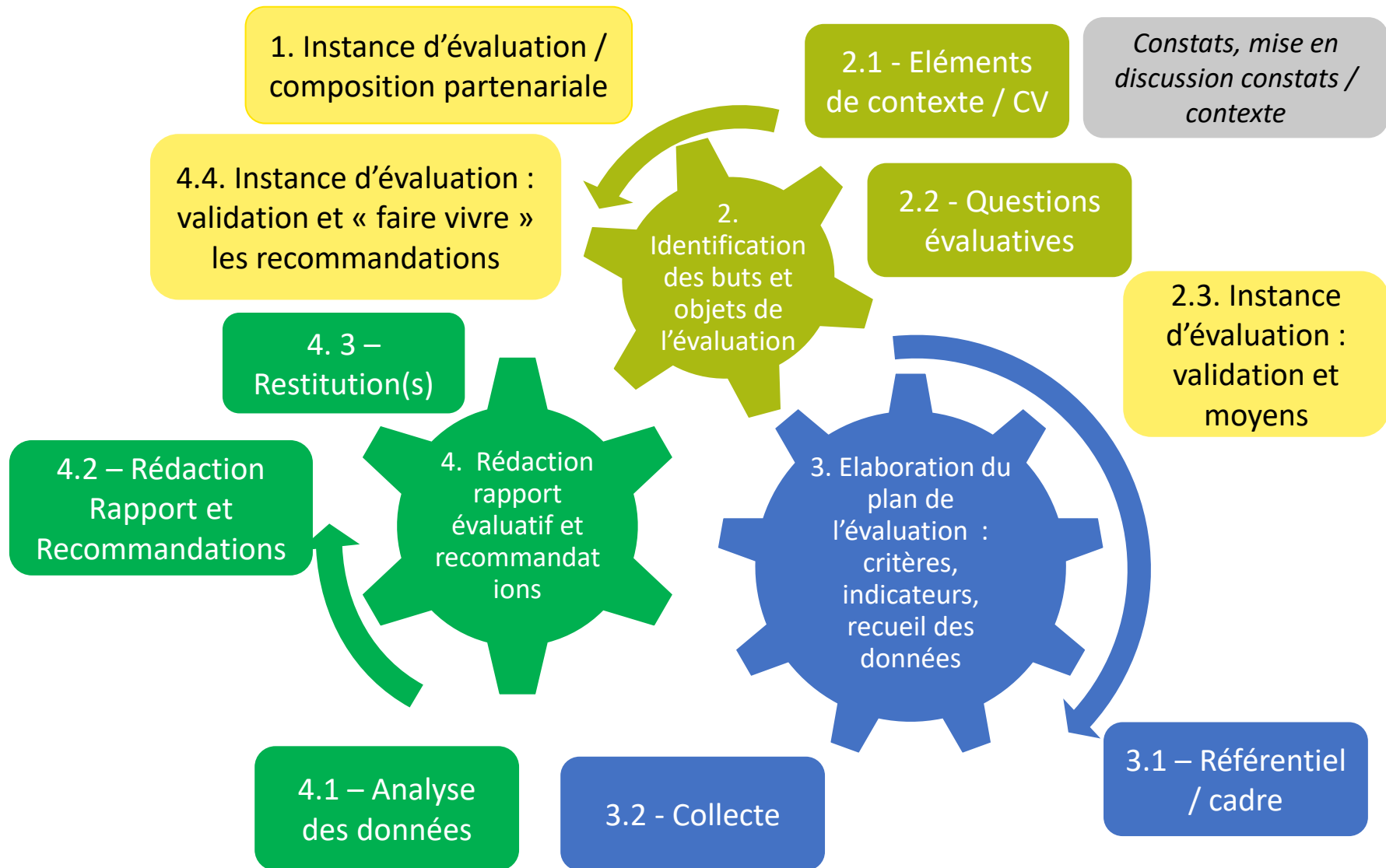
L'évaluation participative c'est :

- Engager les partenaires autour d'une réflexion critique concernant leurs projets communs
- Entendre les voix de parties prenantes qui sont souvent moins consultées.
- Favoriser l'appropriation collective de la démarche d'évaluation et de ses résultats: « Une personne sera plus apte à se servir d'une évaluation si elle y a participé activement. » - Michael Quinn Patton (1997).
- Assurer une plus grande cohérence entre l'évaluation et la mise en œuvre du contrat.

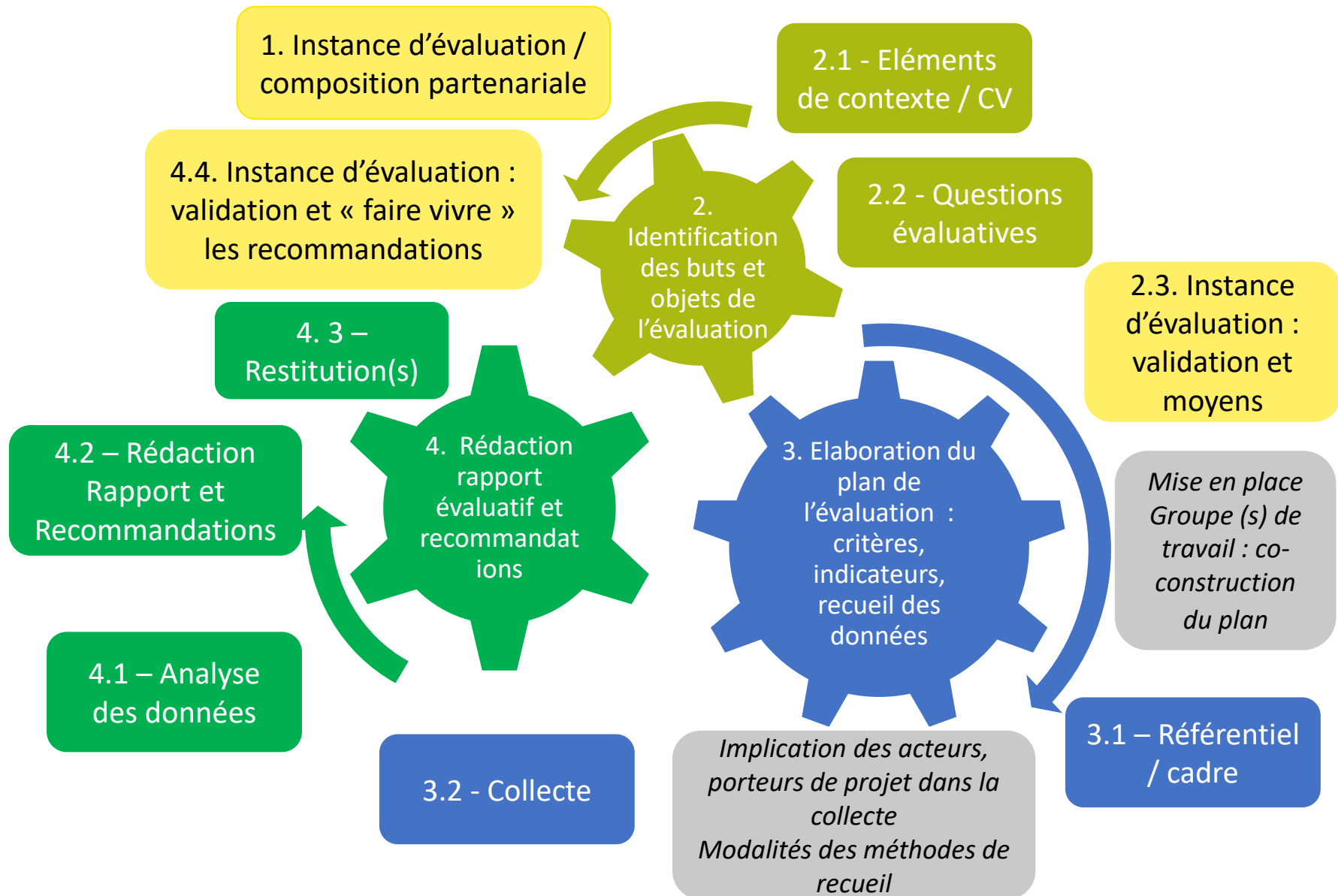
Etapes d'une évaluation participative



Etapes d'une évaluation participative



Etapes d'une évaluation participative



Etapes de l'évaluation participative

1. Instance d'évaluation /
composition partenariale

2.1 - Eléments
de contexte / CV

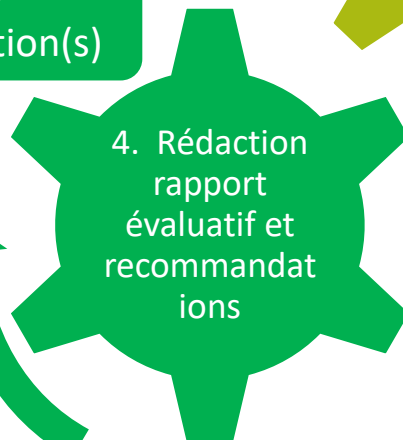
2.2 - Questions
évaluatives

2.3. Instance
d'évaluation :
validation et
moyens



3.1 – Référentiel
/ cadre

3.2 - Collecte



4.1 – Analyse
des données

4.2 – Rédaction
Rapport et
Recommandations

4.3 –
Restitution(s)

4.4. Instance d'évaluation :
validation et « faire vivre »
les recommandations

*Publication large
/ mise en
discussion*

*Soumission des contenus
/ des recommandations
avec parties prenantes*

*Interprétation des
données par des
regards croisés*

Etapes de l'évaluation participative

1. Instance d'évaluation /
composition partenariale

2.1 - Eléments
de contexte / CV

2.2 - Questions
évaluatives

2.3. Instance
d'évaluation :
validation et
moyens

2.
Identification
des buts et
objets de
l'évaluation

3. Elaboration du
plan de
l'évaluation :
critères,
indicateurs,
recueil des
données

3.1 – Référentiel
/ cadre

3.2 - Collecte

4.1 – Analyse
des données

4.2 – Rédaction
Rapport et
Recommandations

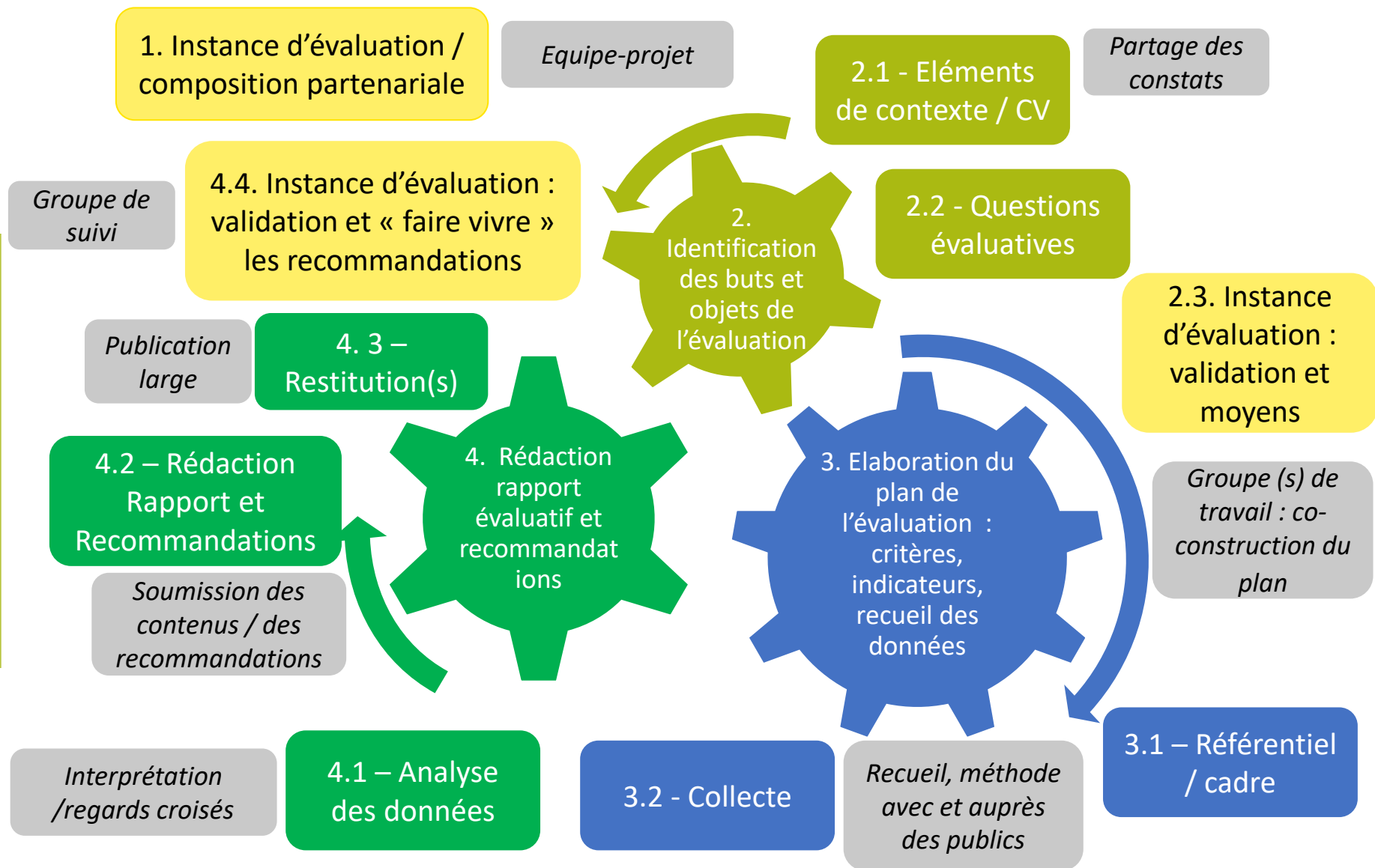
4.3 –
Restitution(s)

4. Rédaction
rapport
évaluatif et
recommandat
ions

4.4. Instance d'évaluation :
validation et « faire vivre »
les recommandations

*Groupe de
suivi avec
parties
prenantes*

Etapes de l'évaluation participative



Suite de la démarche évaluation

Des temps dédiés de 1h30 sur des thématiques
à partir de septembre

Rappel accès aux séances précédentes :

<https://www.oriv.org/publication/retour-sur-le-cycle-evaluer-le-contrat-de-ville-a-mi-parcours-2026/>