



Observatoire
régional
de l'intégration
et de la ville

*Centre de ressources
Grand Est*

ÉVALUER LE CONTRAT DE VILLE À MI-PARCOURS (2026-27)

Séminaire 2 – 10 février 2026
Cycle de qualification

Introduction

Nicolas BACHET, chargé de mission –
DREETS Grand Est

Cycle de qualification / objectifs et contenu

- L'évaluation est une condition sine qua none de toutes politiques publiques.
- Les textes prévoient de mener une évaluation à mi-parcours des contrats de ville (2ème semestre 2026 - 1er semestre 2027). L'évaluation contribue à la “revoyure” des contrats de ville, dans la perspective du renouvellement des équipes municipales et permet également de mieux répondre aux besoins et attentes des habitants-es.
- Ces éléments sont inscrits dans les documents-cadre des contrats de ville du Grand Est.
- Les objectifs généraux de ce cycle sont de :
 - ✓ Renforcer la culture des acteurs de la politique de la ville sur l'évaluation des contrats de ville, dans une approche participative.
 - ✓ Apporter des éléments de réflexion et de méthode pour mettre en œuvre une évaluation (en interne des contrats de ville ou en préparation de l'intervention d'un tiers).

Retour sur la séquence précédente...

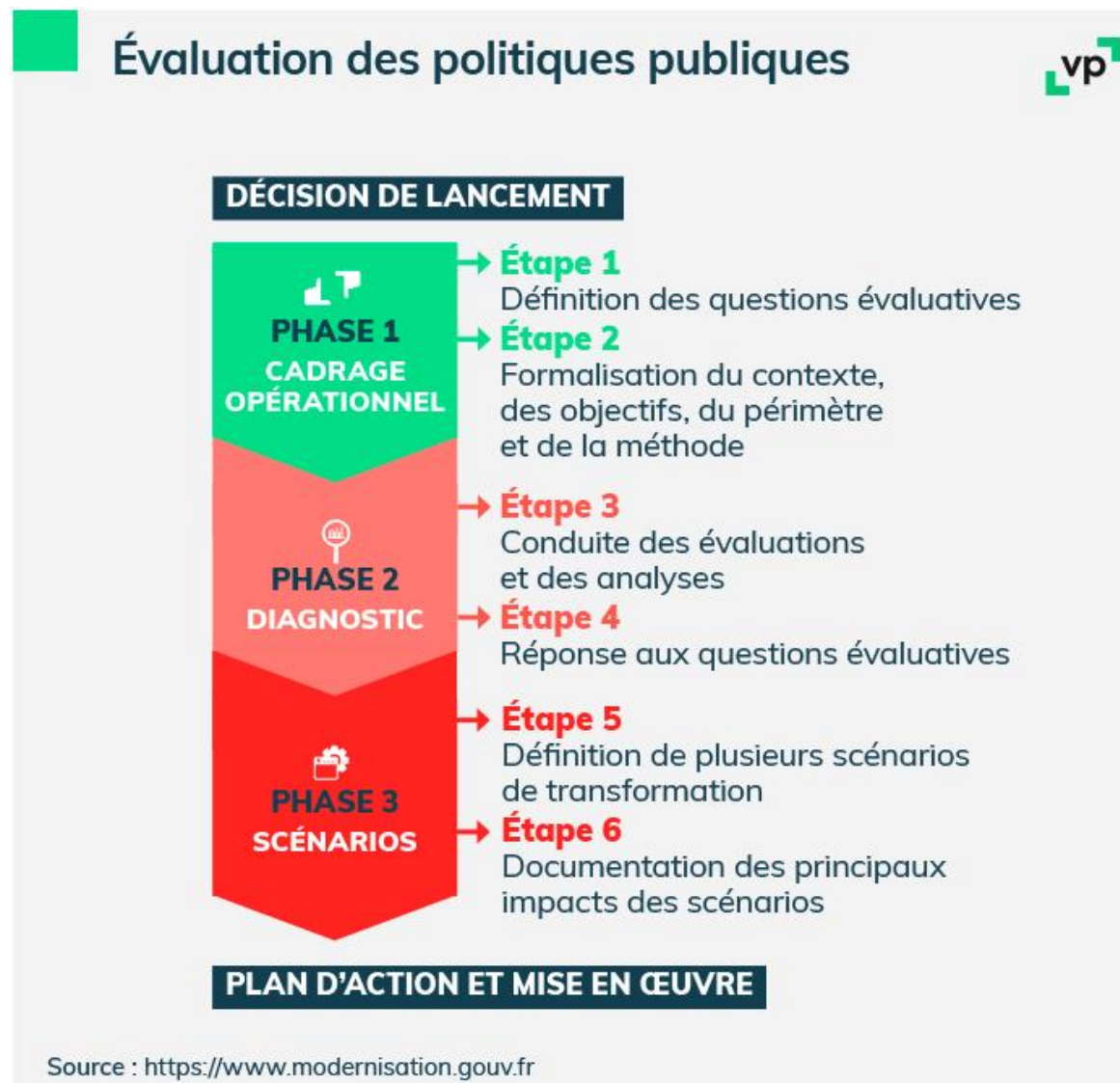
- Qu'avez-vous retenu de la séance sur l'évaluation ?
- Indiquer un (ou plusieurs) mots clés
- Pour celles ou ceux qui n'étaient pas présents-es mentionner un mot lié à l'évaluation.

Rappel du cadre de l'évaluation participative

Murielle MAFFESSOLI, directrice
ORIV

Évaluation : enjeux et démarche

- L'évaluation relève de **plusieurs dimensions** :
 - ➔ stratégique et prospective,
 - ➔ participative et collective,
 - ➔ mais aussi pragmatique et opérationnelle.
- C'est une démarche **exigeante**.
- L'évaluation requiert du **temps** et de la **méthode** (différentes étapes).



Évaluation participative

Le contrat de ville repose sur une contractualisation entre plusieurs acteurs et sur la participation des habitants, ce qui conduit à une évaluation « participative », à la fois collective et interinstitutionnelle.

L'évaluation participative repose tout au long de la démarche sur la participation des parties prenantes (de la politique, du dispositif, de la démarche...).

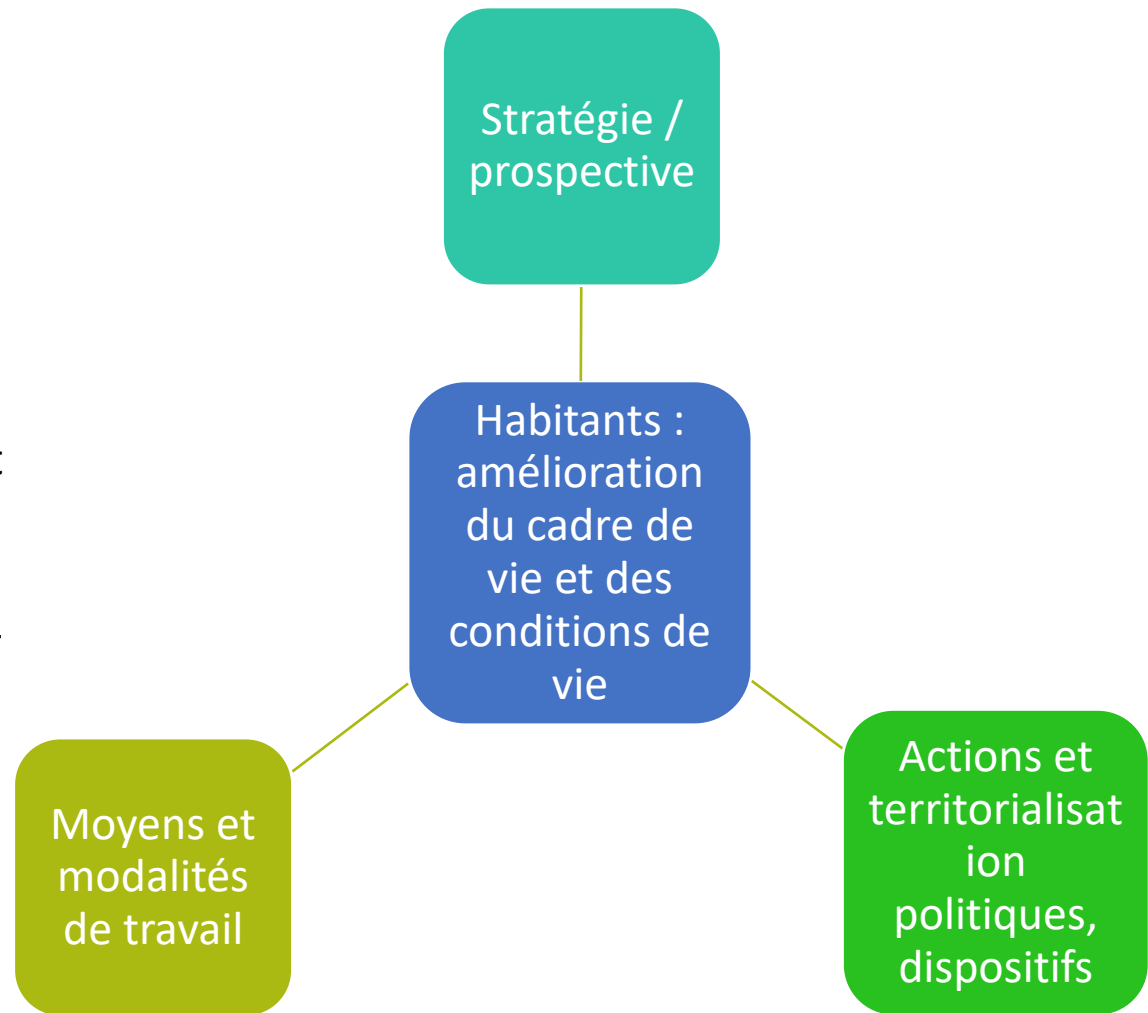
- Notion de parties prenantes : « Tout groupe ou individu qui peut influencer sur la réalisation des objectifs d'une organisation ou être concerné par cette réalisation ».

L'évaluation participative c'est :

- Engager les partenaires autour d'une réflexion critique concernant leurs projets communs
- Favoriser l'appropriation collective de la démarche d'évaluation et de ses résultats: « *Une personne sera plus apte à se servir d'une évaluation si elle y a participé activement.* » - Michael Quinn Patton (1997).
- Assurer une plus grande cohérence entre l'évaluation et le plan d'action du regroupement de partenaires
- Entendre les voix de parties prenantes qui sont souvent moins consultées.

Singularité de la mesure dans le cadre des contrats de ville

- Le cycle propose de questionner les trois dimensions d'un contrat de ville : la pertinence des actions menées (séance 1), le mode de travail entre acteurs (gouvernance, instances, animation, territorialisation du droit commun...) (séance 2), ainsi que la participation des habitants-es (séance 3).
- Au-delà cela suppose de se doter d'une stratégie (séance 4).



Cadre de la gouvernance des contrats de ville

Emilie ARNOULET, directrice de projets
ORIV

La gouvernance des contrats de ville

- Instruction relative à la gouvernance des contrats de ville Engagements Quartiers 2030 du 4 janvier 2024 :
<https://www.banquedesterritoires.fr/sites/default/files/2024-01/instruction-gouvernance-des-contrats-de-ville-04012023-1-002.pdf>
- Des enjeux en termes de mobilisation, de structuration et de gouvernance des contrats de ville
- Trois orientations :
 - Une mobilisation partenariale élargie / mobilisation des acteurs institutionnels
 - La participation citoyenne doit être systématiquement prise en compte pour l'élaboration des contrats de ville, notamment pour en identifier les grandes thématiques, les projets à réaliser et les indicateurs à suivre, puis tout au long de la vie des contrats de ville. [séance 3 du cycle]
 - L'articulation des contrats de ville avec l'ensemble des contractualisations existantes sur le territoire sera primordiale, notamment afin de s'assurer de la mobilisation du droit commun

Et l'ingénierie ...

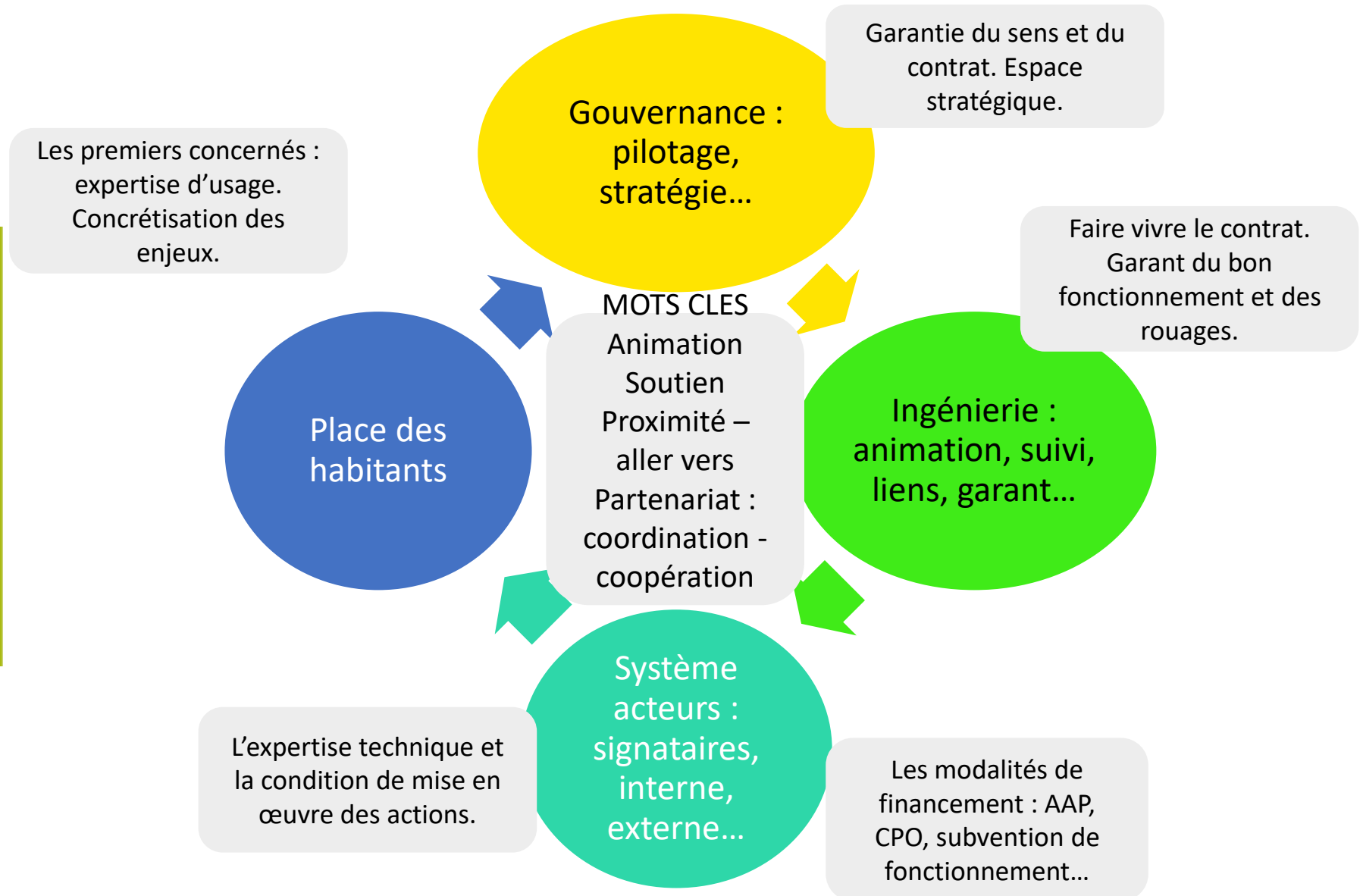
- Une contractualisation qui concerne plusieurs acteurs, centrée sur les collectivités et l'Etat.
- Répartition des rôles EPCI/communes
 - Sur le territoire intercommunal, l'EPCI compétent en matière de politique de la ville est chargé du diagnostic du territoire, de la définition des orientations, de l'animation et de la coordination du contrat de ville et de la mise en œuvre des actions relevant de ses compétences "et de celles de portée intercommunale".
 - Sur le territoire de la commune, le maire est chargé, dans le cadre de ses compétences, de la mise en œuvre du contrat de ville "et contribue aux actions des autres signataires selon des modalités définies par le contrat de ville".
 - Une instance de pilotage est instituée, dont l'organisation et le fonctionnement sont précisés par les signataires du contrat de ville (art. 6 – [loi du 21 février 2014](#)).
- Rappel de ce qui est attendu ([décret du 15 novembre 2024](#)) : « ... les moyens d'ingénierie pour l'élaboration, la conduite et l'évaluation du contrat de ville ».

Les enjeux liés à la gouvernance et l'ingénierie

Emilie ARNOULET, directrice de projets
ORIV

Murielle MAFFESSOLI, directrice ORIV

Objets de travail d'évaluation...



La gouvernance



La gouvernance

Garantie du sens et du contrat. Espace stratégique.

Sens

Quel est l'objectif de ce type d'instance ? *Un comité de pilotage (qui pilote quoi ?), un comité stratégique ? Un levier pour agir ?*

Les questions à se poser

- ⇒ Une fois l'objectif fixé, il s'agit de s'interroger sur la composition des instances : Qui doit en faire partie ?
- ⇒ Comment se prépare-t-elle et par qui ?
- ⇒ Avec quel rythme ?
- ⇒ Pour aller plus loin : quelles autres instances à mettre en place ?
- ⇒ Un enjeu de cohérence de différentes instances ?
- ⇒ Comment cela a fonctionné jusque-là ? Qu'est-ce que cela a apporté ?
- ⇒ Modalités des liens entre les élus / les acteurs principaux du contrat (lien Etat – Collectivités)
- ⇒ Approche individuelle et/ou dynamique collective ?

L'ingénierie

Sens



L'ingénierie

Faire vivre le contrat.
Garant du bon
fonctionnement et des
rouages.

- A quoi sert le « chef de projet » ? Identifier la ou les fonctions sachant qu'il peut s'agir de fonction de coordination ? d'une fonction d'ensemblier ? de soutien auprès des acteurs ? d'animation du contrat de ville ? d'animation à l'échelle du territoire / des territoires ? d'appui aux élus / décideurs ?...
- Concevoir une approche en termes d'équipe de projets ? En interne de la collectivité ? Avec les partenaires ? En transversalité ...
- Qui sont les acteurs / personnes qui constituent une ingénierie complémentaire (inclure les adultes relais par exemple mais aussi d'autres acteurs de proximité...)?

Les questions à se poser

- ⇒ Comment l'ingénierie a fonctionné précédemment?
- ⇒ Qui est concerné ? Combien de personnes ? Sous quel niveau de responsabilité ?
- ⇒ Un financement unique ou un cofinancement ?
- ⇒ Une feuille de route ?
- ⇒ Quel lien à l'élue ou aux élus ?

Le système d'acteurs

Sens

- Faire vivre la contractualisation : mobiliser, respecter les engagements.
- S'assurer que les acteurs peuvent déployer des actions mais aussi en termes de présence humaine.
- Assurer la pertinence des actions, interventions.
- Territorialiser les politiques publiques (Etat et collectivités).

Système
acteurs :
signataires,
interne,
externe...

L'expertise technique et la condition de mise en œuvre des actions et le déploiement du droit commun, les dispositifs.

Les questions à se poser :

- ⇒ Qui participe aux réunions ? Sur quel contenu ?
- ⇒ Quelles sont les modalités de relation actuelles entre les acteurs ?
Existent-ils des temps d'échanges ? Qui les organise et dans quelle temporalité ? Et avec qui ?
- ⇒ Sur cette base, et au regard des objectifs du contrat de ville, quels sont les besoins pour soutenir ?
- ⇒ Comment faire vivre le système d'acteurs dans le cadre du contrat de ville ? En termes d'informations, de temps d'échanges, de coordination.
- ⇒ Comment favoriser le travail partenarial, voire les coopérations ?
Réfléchir aux moyens (matériel et humains) et aux conditions nécessaires.

Ateliers et restitution du travail mené ensemble

Points de vigilance : Elaboration des questions évaluatives

Etape 1 – Identification de l'objet de l'évaluation / définir ce qui est attendu

Etape 2 – Vérification d'avoir du contenu, des indicateurs, de la matière

Etape 3 : Formulation de la question évaluative / définir ce qui est attendu

Formulation : Dans quelle mesure... En quoi... Peut-on dire que... A-t-on réussi à... A quelles conditions...

Quelques exemples:

- En quoi l'ingénierie a permis de soutenir les associations pour permettre d'intervenir auprès des habitants-es ?
- Dans quelle mesure le contrat de ville est-il complémentaire aux actions de droit commun dans le domaine de l'emploi?
- A-t-on réussi à déployer les politiques sectorielles (de droit commun) pour améliorer la situation des habitants et habitantes ?

Etape 4– Mettre en place un « protocole » afin de recueillir et analyser les indicateurs

Qu'est-ce qu'un indicateur ?

- Un indicateur est une variable, une donnée dont certaines valeurs sont significatives par rapport au sujet traité. Ils peuvent être considérés comme des éléments, des indices, des informations.
- Un indicateur est une représentation partielle et approximative d'un phénomène.
- La notion d'indicateur renvoie immédiatement à deux aspects inséparables : celui du choix de l'indicateur et ensuite de son interprétation.
- Certains existent (données chiffrées) alors que d'autres sont « construites ».
- La « qualité » de l'indicateur dépend beaucoup de la méthode de construction adoptée.
- Une vigilance autour de trois éléments sont à prendre en compte: la disponibilité, la précision, l'utilité.



Ateliers / consignes

- **Premier temps : ateliers (30 à 35 mn)**

Il est proposé de travailler en sous-groupes (4 à 5 personnes).

- **Fonctionnement** : Il s'agit de désigner un script-e sur le document et une personne qui présente le travail. Il faut compléter le document.
- **Objectif** : Il s'agira de travailler autour d'une question évaluative : soit vous en définissez une en commun, soit vous en prenez une proposer dans le document support.
 - Il s'agit de s'accorder sur le sens de la question évaluative (définir éventuellement les mots « valises »).
 - Identifier, à partir de votre connaissance, ce que l'on peut mettre en avant.
 - Définir les indicateurs et préciser la méthode, l'interlocuteur...

Grille

Question évaluative retenue :

Exemple de questions évaluatives :

Question Evaluative - La gouvernance du contrat de ville a-t-elle permis de dépasser la logique sectorielle qui prévaut souvent dans la mise en œuvre des politiques publiques ?

Question évaluative – En quoi l’ingénierie a été mobilisée au service de la mise en œuvre du contrat de ville ?

Sens de la question évaluative (définir les termes, préciser les attentes...)

Les indicateurs à définir (en proposer quelques-uns à l’aide du tableau)

Critères	Ce qu’on attend	Indicateurs	Qui collecte ?	Comment ?	Quand ?



Ateliers / consignes

- **Deuxième temps : plénière (40 mn)**
- Présentation de ce que vous avez travaillé [5 mn par groupe] : ce qui a été le plus facile / ce qui a été plus complexe... présentation du document support
- Discussion collective

Cycle de qualification « évaluation des contrats de ville » / 2026



Rappel des prochaines dates du cycle de qualification

- 17 mars 2026 – 14h-17h
- 28 avril 2026 – 14h-17h