



BANQUE des
TERRITOIRES



L'engagement de la Banque des Territoires en faveur de la Politique de la ville

Sommaire

- 1** **Positionnement du programme politique de la ville**
- 2** **Zoom sur les offres**
- 3** **Belles réalisations dans les territoires**
- 4** **Yci Enfance**

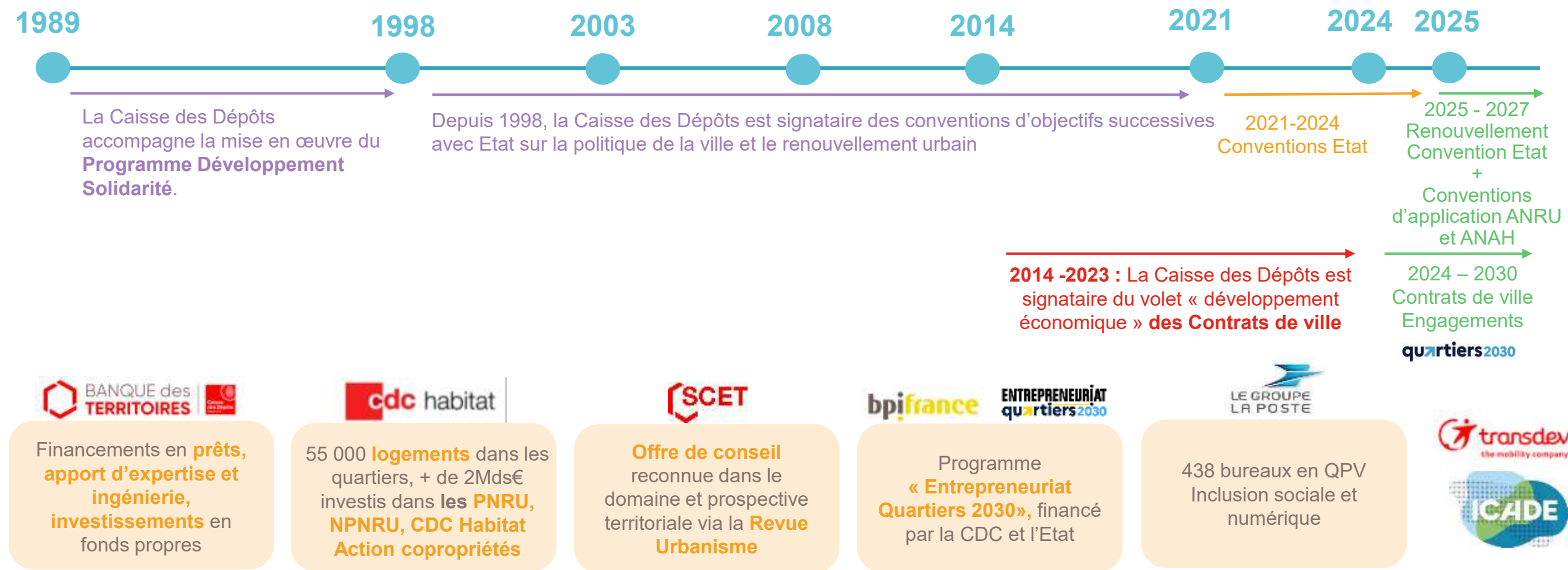
1

Un engagement au
cœur des missions
d'intérêts général de
la Caisse des Dépôts



Une politique publique à laquelle l'ensemble du Groupe Caisse des Dépôts contribue, depuis plus de 35 ans

Un engagement historique aux côtés de l'Etat et des collectivités territoriales....



Un pilotage renforcé depuis 2021, à la Direction des Prêts, à la hauteur des moyens engagés

Une activité au cœur de notre métier (30% du parc des OLS en QPV)



Objectifs Politique de la ville

Actions



En faveur de la
transformation
écologique

Accélérer le **verdissement des quartiers** par la réalisation de projets contribuant à :

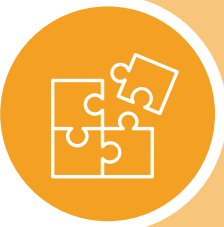
- **L'atténuation** du changement climatique : la rénovation thermique des bâtiments, le déploiement de réseaux de chaleur, la décarbonation de la mobilité.....
- **L'adaptation** des quartiers au changement climatique, par le renforcement de la nature en ville, la lutte contre les îlots de chaleur...
- **Des Titres participatifs dédiés, Quartiers résilients avec l'ANRU...**



En faveur de la
transformation
cohésion
sociale et
territoriale

Favoriser l'**investissement** dans les projets des quartiers :

- **Investir pour l'attractivité des quartiers et les équipements** nécessaires à ses habitants qu'ils soient jeunes (centres sportifs, espaces de jeux, ..), ou plus âgés (adaptation au vieillissement...)
- Favoriser le développement économique et notamment l'**investissement privé** dans les Quartiers
- **Elargir le soutien à l'entrepreneuriat et à la création d'entreprises**



Synergies
avec
l'écosystème

Poursuivre les **dynamiques partenariales** engagées :

- Renforcer les partenariats historiques : ANRU, Bpifrance et ANCT (développement économique,..) ANAH (habitat privé), notamment via des expérimentations ciblées
- Développement de partenariats permettant d'amplifier la **mobilisation des investisseurs privés et de répondre aux attentes des habitants** (Evolukid, Fédération de judo, Sport dans la ville ...)
- Mise en place d'une **boîte à outil Groupe CDC** dans le cadre de la Communauté Action Groupe

Nos grands enjeux avec nos partenaires historiques



Accompagner la montée en puissance du NPNRU porté par l'ANRU

- Lancé en 2014, le Nouveau programme de renouvellement urbain (NPNRU) entre en phase opérationnelle

Action forte pour mettre à disposition les financements dédiés de la Banque des Territoires et soutenir ce programme

- 3 Mds en 2024 dans les QPV
- Démarche Quartiers Résilients (enveloppe déléguée à l'ANRU de 10 M€)



Relever le défi du développement économique des QPV avec l'ANCT et Bpifrance

- L'expérimentation **Quartiers Productifs**
- L'appel à projets **Quartiers fertiles**
- **Investissement** : volet investissement des contrats de ville et co-financement de chefs de projet dédiés

Répondre avec l'existant & imaginer des solutions

- Expérimentation pieds immeubles bailleurs sociaux



2

**La Banque des
Territoires
accompagne les
projets dans les
Quartiers prioritaires
de la Politique de la
ville**

Contrats de ville Engagements Quartiers 2030

La Banque des Territoires aux côtés des élus pour investir dans les quartiers

Une offre adaptée en fonction de l'état de réflexion et d'avancement du projet

quartiers2030



Conseiller en accompagnant la définition du projet par la mobilisation de crédits d'ingénierie, proposer des exemples de solutions capitalisées

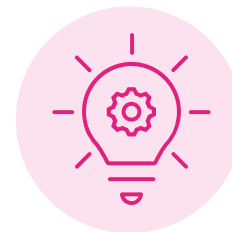


Financer en mobilisant l'offre de prêt et les capacités d'investissement de la Banque des Territoires auprès **des porteurs de projet tant publics que privés** pour répondre aux demandes des habitants

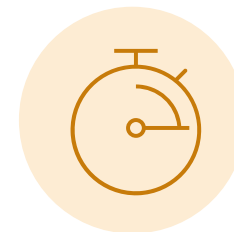


Opérer à travers des participations (EPL) et/ou filiales de la Banque des Territoires

Intervention de la Banque des territoires pour faire effet levier et permettre la réalisation des projets



Plus de projets



Plus vite



Plus ambitieux

Contrats de ville Engagements Quartiers 2030

La Banque des Territoires aux côtés des élus pour investir dans les quartiers



2 priorités stratégiques



Accélérer le verdissement des quartiers :

- **atténuation** du changement climatique (*rénovation thermique des bâtiments, et notamment les écoles, déploiement de réseaux de chaleur, décarbonation de la mobilité, etc.*)
- et **adaptation** des quartiers au changement climatique (*renforcement de la nature en ville, lutte contre les îlots de chaleur etc.*)



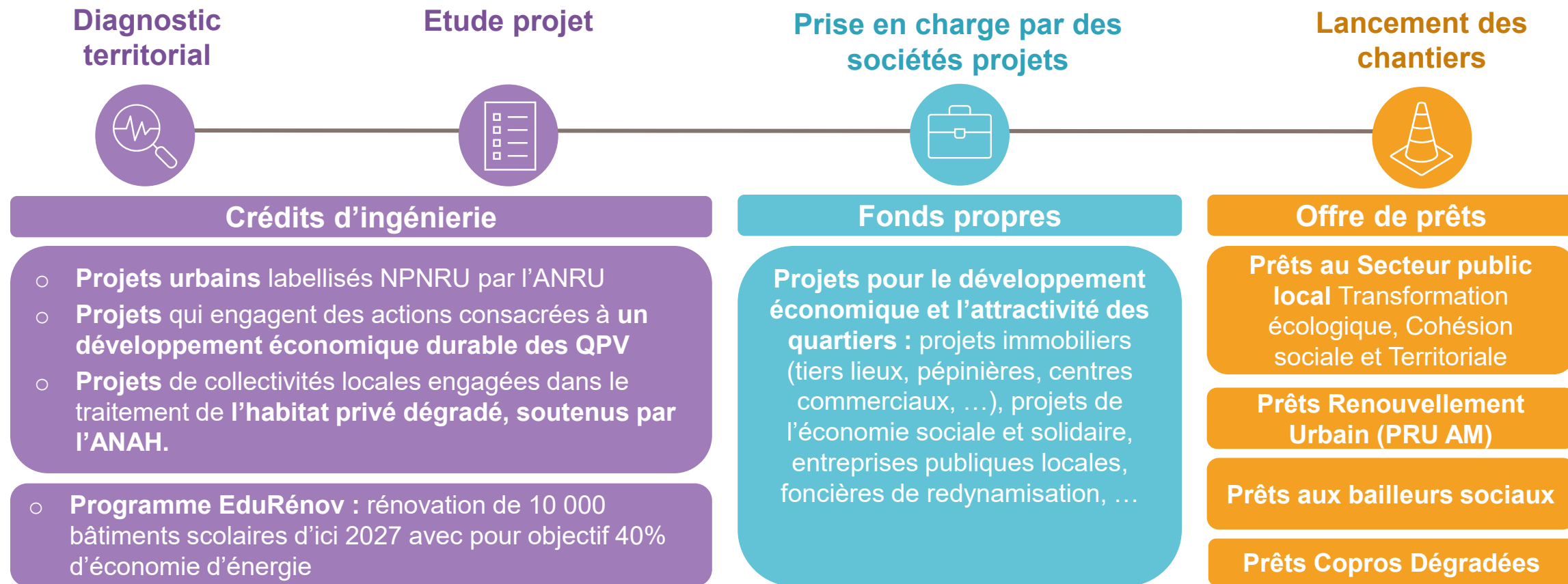
Favoriser l'investissement dans les projets renforçant le développement économique, l'attractivité des quartiers et les équipements nécessaires aux habitants qu'ils soient jeunes (*écoles, centres sportifs, ...*) ou plus âgés.

Soutenir l'entrepreneuriat via le programme **Entrepreneuriat Quartiers 2030** porté par Bpifrance

quartiers2030

Notre offre d'accompagnement des projets Politique de la Ville

Une offre complète d'accompagnement de l'initialisation à la réalisation du projet



Thématiques d'intervention: mobilité et infrastructure, transition écologique et environnementale, économie sociale et solidaire, transition alimentaire, immobilier et développement économique.

Crédits d'ingénierie



Développement économique

(création d'emplois et de richesse, immobilier à vocation économique, redynamisation commerciale, entrepreneuriat)



Attractivité des quartiers

(amélioration de la sécurité, de la desserte des quartiers, des services de proximité),



Transition écologique

(atténuation et adaptation au changement climatique, mobilités douces ou décarbonées, renaturation)



Cohésion sociale

(améliorer l'accès des habitants des QPV aux services essentiels, notamment dans le cadre de la Communauté Action Groupe politique de la ville, via des expérimentations et des partenariats ciblés)

Dans le cadre des volets investissement des
nouveaux Contrats de ville Engagements Quartiers
2030

Financement des projets

Les financements sur fonds d'épargne pour la politique de la ville et la rénovation urbaine se concentrent sur les prêts renouvellement urbain et aménagement (PRU AM) mobilisables sur tous les QPV, y compris pour des contreparties privées, pour financer :



Les équipements publics :

*construction, acquisition ou
réhabilitation de bâtiments publics
ainsi que d'établissements
d'enseignements*



Les infrastructures et aménagement urbains :

*infrastructures de transport, d'eau
potable et d'assainissement,
hospitalières et médico-sociales, de
valorisation de déchets, systèmes de
production et de distribution d'énergies
renouvelables, requalification des
espaces publics et aménagements
concourant au projet urbain du quartier,
etc.*



La construction, l'acquisition ou la réhabilitation de bâtiments tertiaires privés ou associatifs contribuant à la revitalisation économique du quartier

*(commerces, bureaux, services à
la personne, ...)*



Le portage foncier dans le cadre de projets d'aménagement

Investissements en fonds propres et quasi-fonds propres

Enveloppe de 250 millions d'euros de fonds propres mobilisable (2024-2027) **pour des investissements dans des projets situés dans le périmètre ou soutenant le développement économique et la cohésion sociale et territoriale des quartiers.**



Investissements dans des projets immobiliers



Accompagnement renforcé auprès des Entreprises Publiques Locales (EPL)



Investissements dans des entreprises ou en soutien d'actions déterminantes pour l'inclusion des personnes et territoires fragiles



Partenariat avec le fonds de Co-investissement de l'ANRU pour des opérations dans le cadre des programmes d'investissement d'avenir

Le dispositif d'accompagnement des managers de commerce de la Banque des Territoires

- ❑ Réouvert depuis le 2 février 2026 (pour faire suite au rapport de la mission sur l'avenir du commerce de proximité dans les centres-villes et les quartiers prioritaires de la politique de la Ville d'octobre 2025)
- ❑ **20 M€** pour couvrir le co-financement d'environ **500 postes** dans les **collectivités et leurs opérateurs**, avec un plafond de **20 K€/an pendant 2 ans**
- ✓ recrutement de **nouveaux managers** ou **pérennisation de postes existants**,
- ✓ s'inscrivant dans une stratégie de redynamisation commerciale portée par les collectivités.
- ✓ pour la **redynamisation du commerce** en **centre-ville** et dans les **QPV** (sans critère de taille ou de rattachement à un programme)

Dépôt de candidature ou questions : managerdecommerce@caissedesdepots.fr

FAQ [en cliquant ici](#)

+ un parcours de formation exclusivement dédié aux managers de commerce, avec l'école des territoires
deux nouveaux séminaires en 2026 (avril et octobre 2026) : <https://inscript.fr/>

Le cofinancement de postes de chef de projet dans les QPV pour la mise en œuvre du volet investissement des Contrats de ville (cf. circulaire du 8 septembre 2025)



Financements

- Co-financement dans la limite de 48K€ par poste par an (et maximum 60% du coût du poste):
- 32K€ apportés par la CDC
 - 16K€ apportés par l'Etat
 - Reste à charge par la collectivité



Critères de sélection

- Territoires qui ont des projets à financer dans leur contrat de ville (volet investissement formalisé ou non)
- Territoires qui ont des besoins en ingénierie non couverts et des capacités de mutualisation du poste entre plusieurs collectivités.



Durée

Financement sur 3 ans, renouvelable pour 1 an









Positionnement

Rattachement à l'intercommunalité ou services de l'Etat (GIP) pour mutualiser

Vos interlocuteurs à la direction régionale Grand Est

Vous souhaitez obtenir de l'aide, échanger autour de votre projet ou suivre les actualités de votre région ? Contactez votre interlocuteur en région.

<https://www.banquedesterritoires.fr/direction-regionale-votre-contact-dans-le-grand-est>

CHALONS EN CHAMPAGNE		
 1, rue Claude d'Espence 51000 CHALONS EN CHAMPAGNE	Directrice Territoriale Aube, Haute-Marne et Meuse Vanessa CORDOBA 06 87 94 53 26	Directeur Territorial Marne et Ardennes Akle Saidoune 06 77 94 34 19
 03 26 69 36 50		
NANCY		
 Bâtiment Quai Ouest 35, avenue du XXème corps 54052 NANCY	Directrice Territoriale Meurthe-et-Moselle et Vosges Véronique BEC 06 13 41 57 89	Directeur Territorial Moselle Cyril MANGIN 06 11 84 25 39
 03 83 39 32 00		
STRASBOURG		
 Immeuble Vision 14 boulevard de Dresde CS 20017 67080 STRASBOURG	Directeur Territorial Eurométropole de Strasbourg Alexandre SCHNELL 06 08 70 81 89	Directrice Territoriale Bas- Rhin et Haut-Rhin (hors EMS) Frédéric CHAPUY 06 88 84 60 98
 03 88 52 45 46		

Votre contact en Grand Est

 Immeuble Vision
14, boulevard de Dresde
CS 20017
67080 Strasbourg Cedex

 **03 88 52 45 46**

3

Quelques réalisations dans les territoires



Cité de Behren-lès-Forbach

1

Aménagement urbain et transition écologique

Financement de 4 projets en Prêt Renouvellement Urbain (PRU) : 16,1M€ sur 30 ans

- **Construction d'un pôle de formation**
→ projet à plus de **10M€** qui vise à un programme mixte où s'entremêleront des régies de quartier et des espaces de formation intégrant des bureaux de sièges de société de formation.
- **Renforcement du lien cité/village**
→ projet de **8,8M€** qui vise à améliorer le lien social entre les habitants du village et ceux de la cité (création d'un jardin social et solidaire de 5 000m² et amélioration des jardins familiaux existants)
- **Aménagement d'une trame verte**
→ projet de **9,6M€** (restructuration du centre commercial, d'un mail et de la place du Pré aux oies, réaménagement du « parc central », stationnement)
- **Construction d'une salle culturelle polyvalente** → projet de **11,8M€**.



Autres projets financés en Grand Est en 2025 et 2026:

- ❑ Prêt Transformation écologique à **Sedan pour la rénovation énergétique de l'école du quartier Torcy Cité**, sur fonds d'épargne, en complément des subventions accordées : 500 000 € sur 1 400 000 €, pour atteindre un gain énergétique de 36% et un meilleur confort d'été
- ❑ Prêt renouvellement urbain à LOCUSEM pour l'acquisition de locaux en VEFA dans le **quartier du Marais à Schiltigheim** pour y implanter une **maison urbaine de santé**. Prêt sur fonds d'épargne de 610 000 € soit 50% du coût d'acquisition, avec la garantie Invest EU
- ❑ Prise de participation de la CDC à hauteur de 1,1 M€, soit 28% du capital de la société dans la **SEM foncière de redynamisation commerciale** aux côtés de la Ville de **Mulhouse**, le Crédit Agricole Alsace Vosges et le Crédit Mutuel, pour le portage d'opérations de commerces dans les secteurs anciens fragiles de Mulhouse situé en NPNRU et aila revalorisation du centre-ville (obj : 60 cellules commerciales)
➔ 3 acquisitions de commerces réalisées en 2025 par la SEM : 3 commerces sur l'axe Briand-Franklin en centre-ville



Autres projets financés en Grand Est en 2025 (env. 45 M€)

Troyes, QPV Jules Guesdes, Prêt transformation écologique pour la construction d'une école internationale

Vitry-le-François, QPV La Fauvarge, prêt pour l'installation d'un pumtrack et d'une placette

Chaumont, QPV Rochotte, Prêt transformation écologique pour la reconstruction du groupe scolaire de la Rochotte - Joséphine Baker

Mont-Saint-Martin, QPV Val Saint Martin, Prêt transformation écologique pour la requalification d'une friche commerciale en équipement : cantine, jeune enfant, sports de combat

Jarville-la-Malgrange, QPV La Californie, prêt transformation écologique pour la construction d'un groupe scolaire multi- usages regroupant écoles, cantine, périscolaire

Laxou, Maxéville, QPV Plateau de Haye - Champ Le Bœuf, apport en CCA de l'actionnaire CDC dans la société qui porte le centre commercial Solvay

Maxéville, Nancy, QPV Plateau de Haye Nancy – Maxéville, prêt renouvellement urbain pour la construction d'une médiathèque en zone NPNRU

Metz, Woippy, Quartier Saint-Eloy - Boileau - Pré génie, prêt renouvellement urbain pour la construction de la piscine de l'Eurométropole

Strasbourg, QPV Cronenbourg, prêt pour acquisition de chambres étudiantes / habitat spécifique

Épinal, QPV Bitola - La Vierge, prêt renouvellement urbain pour l'aménagement de l'île Bragard en zone NPNRU



Campus de La Plateforme dans les Quartiers Nord de Marseille

2

Attractivité et
développement
économique

Financement du projet : 24,1M€ sur 18 ans

Projet en faveur de la SPV SAS SDCP, pour **le financement du Campus de la Plateforme** via le Prêt Renouvellement urbain (PRU AM) qui consiste en la **réhabilitation de 4 bâtiments existants et la construction de 2 bâtiments** pour une surface totale d'environ 18 000 m² comprenant :

- Amphithéâtre/salle de spectacle de 613 places assises (ou 1113 debout)
- Cinéma de 3 salles et espace pédagogique
- Espace d'incubateur associatif type plateau de bureaux
- Commerces : un restaurant associé à une école de cuisine, un café et épicerie solidaire et une repro-thèque
- Ecole de formation La Plateforme (capacité de 3 000 élèves)
- Parking de 60 places



Redynamisation du Centre ancien de Toulon

3

Attractivité et
développement
économique

Mise en place du projet grâce au continuum d'offres de la Banque des Territoires

Ingénierie :

- **28 000€** pour le financement de l'étude stratégique commerciale pour la création de la rue des Arts

Bancaire :

- **Découvert de 810 K€** à la Sem VAD pour l'opération de portage foncier
- **Prêt court terme de 4,5 M€** à la Sem VAD pour le financement de la Concession d'aménagement

Investissement :

- **Halle municipale : 1,4 M€ d'apport** , dont 418 K€ en capital et 982 K€ en CCA pour un investissement total de 5,2 M€
- **SCI Equerre Sémard Développement** : 2,9 M€ d'apport, dont 895 K€ en capital et 2 M€ en CCA pour un investissement de 12 M€.

Prêts :

- Sans compter les **prêts long terme** à Toulon Habitat Méditerranée et Erilia pour la réhabilitation des logements sociaux du quartier



Maison de santé dans le quartier Nantes nord

4

Accès aux services
de proximité

Financement du projet : 2,2 M€

La **foncière de redynamisation Novapole** créée par la SEM Loire Océan Développement et la Banque des Territoires a permis la création d'une maison de santé dans le quartier prioritaire de Nantes nord.

Chiffres clés

- Surface du bâtiment : 850 m2
- Nombre de praticiens : 20
- Montant du projet : **2,2 M€**

A retenir

- Accès aux soins pour tous (QPV)
- Implantation de jeunes professionnels
- Education à la santé et prévention

Montage du projet

- Investissement en fonds propres et en CCA dans la foncière Novapole : **45% (soit 4,5M€ au total)**



A composite image showing a woman and two children playing in a playroom. The left side shows the woman and a child with colorful blocks and balls. The right side shows two children playing with a large blue ball and other toys. The image is split vertically, with the left half having a red overlay.

4

**Investir dans les
quartiers :
le projet de crèches
avec Yci Enfance**

Chiffres clés*

Le marché de la petite enfance est en crise. Les établissements d'accueil du jeune enfant (EAJE) n'arrivent pas à recruter, les professionnels manquent de considération et les familles n'arrivent pas à trouver de places en crèche.

En 2023, le nombre de naissance est en recul, pour autant les difficultés pour trouver un mode de garde sont nombreuses

- 20%
vs 2010

56%

La garde des jeunes enfants est encore majoritairement assurée par les parents...

Mais ... d'entre-eux auraient souhaité une autre solution

54%

Lorsque ceux-ci se tournent vers des modes de garde formelle, ils privilégient :

Assistantes maternelles

52%

39%

Établissements d'accueil du jeune enfant (Eaje)

Scolarisation dès 2 ans

5%

4%

Garde à domicile

1,3 M

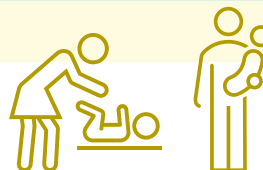
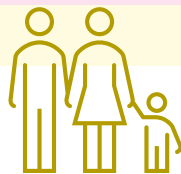
places disponibles

L'offre d'accueil représente environ 60 places pour 100 enfants de moins de 3 ans

60
places
/ 100

0,4%

Ce chiffre progresse grâce aux nouvelles places dues essentiellement à l'essor des micro-crèches Paje



Constat dans les Quartiers prioritaires de la ville (QPV)

Un manque de crèches criant, accentué en QPV alors que l'accès aux crèches est un des moyens les plus efficaces pour lutter contre la pauvreté et corriger les inégalités liées aux origines sociales.

Une offre inadaptée : des micro-crèches privées à but lucratif pas accessibles aux familles modestes, parfois hors barème CAF et pas toujours au service du bien-être des enfants

Les établissements de garde d'enfants ne répondent pas aux besoins des QPV

50%

La majorité des quartiers n'ont pas d'options de garde d'enfants suffisantes

1/3

des quartiers ne disposent d'aucun équipement de garde d'enfants

Les établissements de garde d'enfants sont un moyen efficace de lutter contre la pauvreté

Les enfants issus des familles à faible revenu maîtrisent seulement **la moitié du vocabulaire** de la population moyenne à leur entrée à l'école maternelle.

4 fois

Les enfants les plus défavorisés ont moins accès aux centres de garde d'enfants

La socialisation précoce en crèche peut contrer les inégalités des chances.



L'accès à une garde d'enfants abordable est une condition préalable à l'emploi des femmes (25 % de familles monoparentales dans les QPV, dont 90 % sont dirigées par une femme)

25%

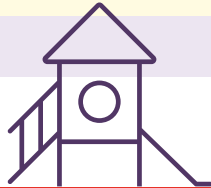
90%



Les établissements de garde d'enfants offrent des emplois accessibles aux habitants du quartier et favorisent le développement de l'attractivité et l'activité économique

Ouvrir de nouveaux centres de garde d'enfants dans les QPV est une priorité gouvernementale

100



Projet porté par Méridiam et l'ANRU

Des investisseurs publics et privés



Construire 100 crèches en Quartiers prioritaires soit 4 000 places d'accueil supplémentaires d'ici fin 2027

Le projet Yci Enfance : comment ça marche ?

1
Construction

Yci enfance construit ou réhabilite la structure d'accueil sur un terrain acheté ou mis à disposition par la collectivité

2
Exploitation

Loyer


Des opérateurs privés sans but lucratif gèrent la crèche

Les crèches sont gérées uniquement par des **opérateurs privés sans but lucratif** (Léo Lagrange, Fédération nationale de la Mutualité Française, Sos Crescendo et Synergie Family) **soumis à un protocole d'accord** garantissant le respect du bien-être des enfants.

3
Utilisation

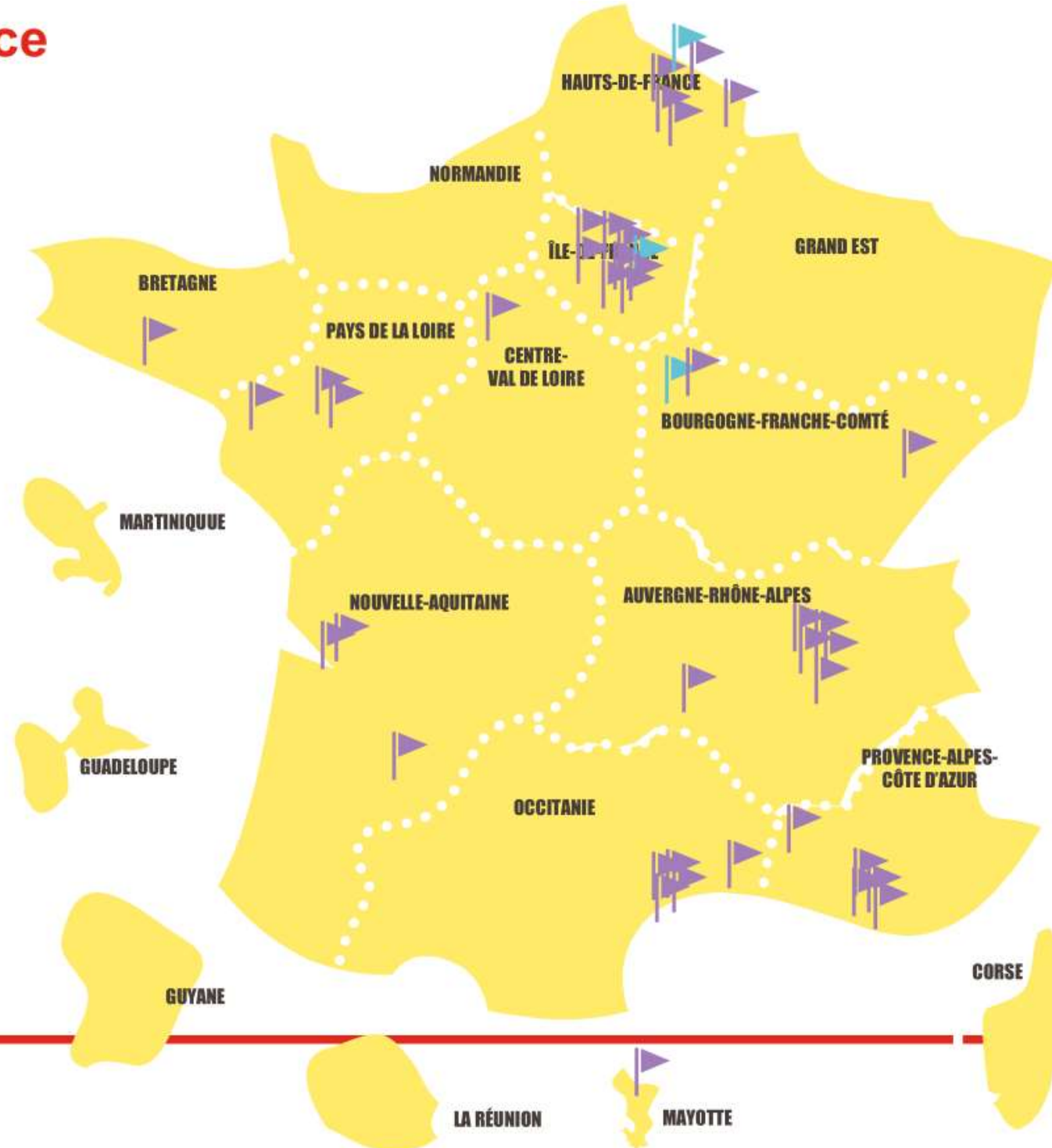

CAF
Subventionne opérateur


Familles
Payent la place en crèche selon tarif CAF


Collectivité
Reste à charge autour de 10%

Déploiement des projets Yci Enfance

- **Auvergne-Rhône-Alpes:** Le Treil (Ardèche), Saint-Fons, Lyon, Villeurbanne, Rilleux-la-Pape, Vénissieux
- **Bourgogne-Franche-Comté:** **Chenôve** et Dijon (Côte-d'Or), Besançon (Doubs)
- **Bretagne :** Lorient (Morbihan),
- **Hauts-de-France:** Denain, Roubaix, **Tourcoing**, Douai, Fourmies (Nord), Méricourt, Arras (Pas-de-Calais)
- **Ile de France :** Trappes (Yvelines), Evry-Courcouronnes (Essonne), Aubervilliers, **Clichy-sous-Bois**, Romainville, Sevrans, Saint-Denis, Villemomble, Grigny (Seine-Saint-Denis), Orly, Créteil, Fontenay sous-bois (Val-de-Marne), Montmagny (Val-d'Oise)
- **Nouvelle-Aquitaine:** Bordeaux (2)(Gironde), Agen (Lot-et-Garonne)
- **Centre-Val de Loire:** Saint Pierre des Corps (Indre-et-Loire)
- **Occitanie:** Vauvert (Gard), Montpellier (4) (Hérault),
- **Océan Indien:** Mamoudzou (Mayotte)
- **Pays de la Loire:** Nantes (Loire-Atlantique), Angers (Maine-et-Loire)
- **Provence-Alpes-Côte d'Azur:** Marseille (4), Arles





banquedesterritoires.fr



| @BanqueDesTerr