



Membre de JA Worldwide®

# ENTREPRENDRE POUR APPRENDRE

Grand Est





# ENTREPRENDRE POUR APPRENDRE GRAND EST

*Qui sommes nous ?*





## NOTRE IDENTITÉ



Convention avec la Région Académique Grand Est

Membre du réseau JA Worldwide, nommé 4 fois au prix Nobel de la Paix

Agréé par le Ministère de l'Education Nationale et le Ministère des Sports, de la Jeunesse et de la Vie Associative

## NOTRE CONSTAT



Entreprendre Pour Apprendre est une **fédération** de 17 associations loi 1901, **agréée par le Ministère de l'Education nationale** et de la Jeunesse. Nos **activités** sont reconnues **complémentaires** de l'école.

## NOTRE VISION



**Créateur de nouvelles perspectives**, nous **interconnectons l'école et l'entreprise pour s'enrichir mutuellement** de toutes les **énergies et faire grandir ensemble** tous les potentiels.

## COMMENT ?



En faisant vivre une aventure entrepreneuriale collective qui donne à **chacun·e** le pouvoir de faire grandir ses **idées** et sa **personnalité**.



## NOS DIFFÉRENTES MISSIONS



Faire prendre conscience aux jeunes de leur potentiel et leur donner la **possibilité** de **s'épanouir** à leur niveau, de **développer** leur **créativité** et leurs **compétences** et de saisir des **opportunités**.



Rapprocher les jeunes du monde **économique** et professionnel.



Encourager les **idées**, ambitieuses ou fragiles, en **créant** un climat propice à **l'experimentation** : **c'est** en osant prendre des **responsabilités** et des risques que nous apprenons !



Proposer une **expérience** collective **où** chacun pourra se **révéler** personnellement.





NOS CHIFFRES 2024-2025

**230** Projets de Mini-Entreprises<sup>®</sup> sur le Grand Est,  
représentant 183 établissements

**4590**

jeunes ont participé à nos  
programmes



**315**

mentor.e.s ont guidé les jeunes et  
partagé leur expérience

**399**

encadrant.e.s ont accompagné  
les jeunes dans leur projet

# UN PROGRAMME DÉCLINÉ EN 5 PARCOURS

## DÉCOUVRIR



### OUVRIR SES HORIZONS

JUSQU'À 150 JEUNES - 1  
DEMI-JOURNÉE

Des ateliers animés par des professionnel.le.s pour découvrir concrètement les métiers et les secteurs avec Entreprendre Pour Apprendre Grand Est.

## SE QUESTIONNER



### 1 JOURNÉE = 1 DÉFI

JUSQU'À 150 JEUNES  
- 1 JOURNÉE

Une première expérience de l'entrepreneuriat : une journée pour répondre en équipe à une problématique concrète et défendre sa solution devant un jury de professionnel.le.s.

## S'IMMERGER



### DE L'IDÉE AU PROJET

20 JEUNES - 24 À 35  
HEURES

Une expérience équivalente à un stage de 3<sup>e</sup> ou de 2<sup>nd</sup>e, où les jeunes développent leur idée, du business plan au prototypage.

## ENTREPRENDRE !



### ENTREPRENDRE UN PROJET DE A À Z

30 JEUNES - 60 HEURES  
SUR 6 À 10 MOIS

De la recherche d'une idée à la vente de leur produit, guidés par des encadrant.e.s et des mentor.e.s, les jeunes créent, en équipe, une entreprise.



### SE PROJETER DANS SON AVENIR

30 JEUNES - 90 HEURES SUR 24  
MOIS

Un parcours qui invite les jeunes à aller plus loin dans les thématiques entrepreneuriales, à développer esprit critique, vision stratégique et qui ancre les compétences dans un projet professionnel.



## LES PARCOURS DE







LA MINI-ENTREPRISE® L ET XL

La Mini-Entreprise® L et XL réunit des jeunes âgés de 13 à 25 ans durant plusieurs mois.

Ensemble, ils et elles s'organisent en équipe projet et créent leur entreprise de A à Z accompagné.e.s par leurs encadrant.e.s et leur mentor.e.

Une aventure humaine qui leur permet de révéler des qualités, des compétences et des aspirations, et de se confronter à des situations inédites qui leur seront utiles aussi bien dans leur vie quotidienne, que pour leur orientation et leur avenir professionnel.



Une expérimentation  
concrète de l'entreprise



**CRÉATIVITÉ**



**DÉPASSEMENT  
DE SOI**



**TRAVAIL  
EN ÉQUIPE**



**PRISE DE PAROLE  
EN PUBLIC**



## 1. Préparer le terrain

Les jeunes découvrent le monde et le fonctionnement d'une entreprise aux côtés de leurs encadrant.e.s et mentor.e.s

## 3. Concrétiser son projet

C'est la phase de production, de communication et de vente en situation réelle.  
L'idée prend vie !

## 5. Clôturer et dresser un bilan de l'expérience

Traduire cette expérience en compétences



## 2. Concevoir une idée

Brainstorming et immersion dans la dimension concrète de leurs idées. Les jeunes doivent rapidement et collectivement la développer et la consolider : budget, rôle, technique.. Tout est étudié en détail.

## 4. Valoriser, célébrer l'expérience

Présenter son projet devant un jury de professionnel lors du festival régional des Mini-Entreprises®



## NOTRE PÉDAGOGIE

Les jeunes sont au cœur du projet, ils en sont **les acteur.rice.s et les bénéficiaires**.

Ils doivent **adhérer, s'approprier** le projet et **être à l'initiative** de l'idée.

### PÉDAGOGIE INNOVANTE

- Notre programme se base sur :
- Une **pédagogie** active : les jeunes apprennent et retiennent 90% en faisant.
- Une **pédagogie coopérative** : on apprend les un.e.s des autres.
- Des **méthodologies adaptées** au public et un accompagnement tout au long de **l'année**.

### ET POUR TOU.TE.S

Dans un cadre scolaire ou hors scolaire (publics en **décrochage** scolaire, en **difficultés** sociales, en situations **d'handicaps...**), les mini-entrepreneur.se.s **s'exercent à l'entrepreneuriat** et **développent** une ouverture **d'esprit**, des connaissances et des **compétences** utiles **à** leur orientation et leur insertion professionnelle.





# NOTRE **IMPACT** AUPRÈS des jeunes

## 69%

Des mini-entrepreneur.se.s déclarent que le programme de Mini-Entreprise® est utile pour mieux choisir son orientation.

## 76%

Des jeunes estiment avoir développer leur capacité à travailler en groupe

## 63,6%

Des jeunes ayant vécu une Mini-Entreprise® ont découvert le monde de l'entreprise !

## 71 %

Des jeunes ont développé leur intérêt pour le monde du travail

## 64,6%

Des mini-entrepreneur.euse.s sont plus perseverant.e.s après l'aventure

# NOTRE **IMPACT** AUPRÈS des Encadrant.e.s

## 94,1 %

Des encadrant.e.s déclarent que le programme de Mini-Entreprise® est utile pour mieux choisir son orientation/  
l'insertion professionnelle

## 97,1 %

Des encadrant.e.s estiment que le projet apporte des connaissances essentielles du monde professionnel

## 82,4%

Des encadrant.e.s considèrent que la Mini-Entreprise® apporte aux jeunes les compétences essentielles à la collaboration

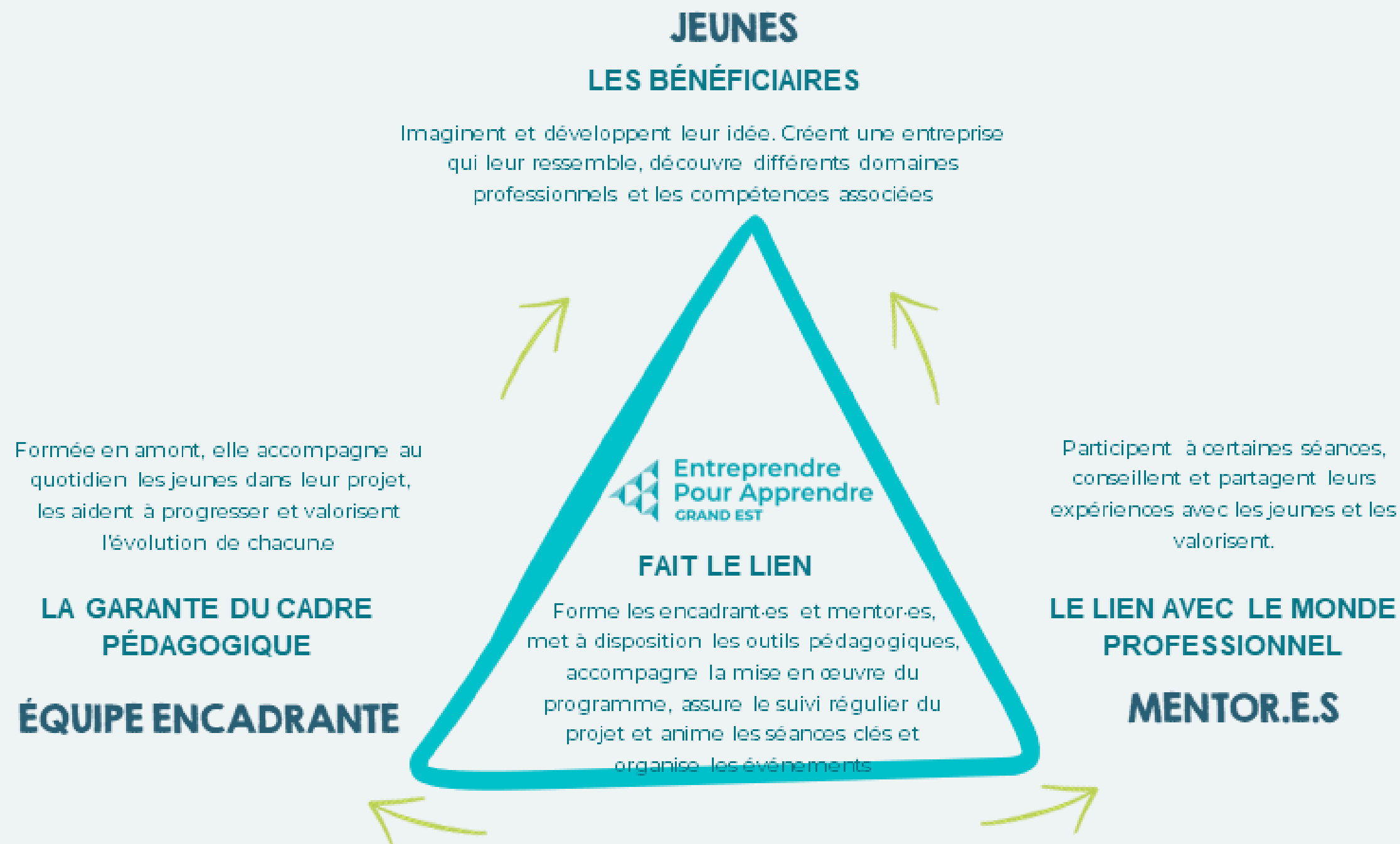
## 85,2 %

Des professeur.e.s ont pu faire évoluer leur pratique d'enseignement

## 97,1 %

Des interrogé.e.s déclarent que l'expérience vécue a eu un impact positif sur leur fierté à exercer leur métier







## LES ÉVÉNEMENTS PROPOSÉS

### LES MINIS FONT LEUR SHOW

Séance de coaching par des professionnel.le.s du monde l'entreprise pour préparer les jeunes au Festival.

Fin janvier,  
½ journée

### SALON DES VENTES

Aller à la rencontre de « vrais » client.e.s, tester son argumentaire commercial, la mise en valeur de son produit etc.

Fin mars/début avril,  
½ journée

### FESTIVAL RÉGIONAL DES MINI-ENTREPRISES®

Une journée pour présenter son projet à un jury professionnel (pitch et stand), valoriser le travail réalisé, fêter leur engagement.  
Fin avril/ mai 2026,  
1 journée

### MA MINI ET APRÈS

Un échange en visio avec les partenaires d'Entreprendre Pour Apprendre Grand Est pour les jeunes volontaires qui souhaite imaginer la suite de l'aventure en réel !

Juillet 2026,  
1h30 en visio





# DES EXEMPLES DE PRODUITS

Terminale – **Lycée Kléber**



**Jeu de société coopératif sur les émotions**  
afin d'aider à les comprendre, les réactions  
de l'autre et développer l'empathie.

**1ère bac pro AGORA –**  
Institution Don Bosco



**Coussin avec une forme adaptée pour les femmes**  
atteintes de mastectomie, fait à partir de tissus  
récupérés et dont les bénéfices ont été reversés à  
une association de lutte contre le cancer du sein.





# DES EXEMPLES DE PRODUITS

## Collège François Rabelais de L'HOPITAL



**Capsule en aluminum récupérées et recyclées en portes clef, broches, pin's, magnets**



## Collège Sacré Coeur de Reims



**Lampes artisanales à partir d'objets recyclés.**





## LES PARCOURS DE





# PHOTOS Collège Paul Fort, Reims

## Métiers du TP







**Echanges avec Gilles TOPIN**



**Visite de l'entreprise Carbonex**







**Echanges avec Gilles TOPIN**



**Visite de l'entreprise  
Magiline**







**Entretien avec Géo  
sur leur politique RSE**



**Visite de l'entreprise Larbaletier**





## LES PARCOURS DE





# ATELIERS DES PARTENAIRES



Découverte du Magical Industry Tour avec l'UMM, Echanges avec [Laetitia MAYER](#)  
d'[ASI AVIATION](#),  
Camille Vie sur son parcours en tant que femme dans l'industrie, [Elodie Lelorrain](#),  
Directrice de la compétitivité à la CCI Marne Ardennes





**AVEZ-VOUS DES QUESTIONS ?**

*On vous répond !*





# NOS PARTENAIRES



## Partenaire Premium



## Partenaires Académiques



## Partenaires Privés



## Partenaires Institutionnels



## Partenaires Territoriaux



ENTREPRENDRE  
POUR  
APPRENDRE  
Grand Est