



Evaluation et contrats de ville

Séminaire 24 novembre 2025
Éléments de cadrage et de méthode

Evaluation des politiques publiques

L'évaluation des politiques publiques est l'activité qui consiste à **mesurer les effets d'une politique menée afin d'éclairer la décision.**

<https://www.vie-publique.fr/eclairage/21987-evaluation-des-politiques-publiques-instrument-de-la-reforme-de-letat>

- « L'évaluation d'une politique publique (...) a pour objet de rechercher si les moyens juridiques, administratifs ou financiers mis en œuvre permettent de produire les effets attendus de cette politique et d'atteindre les objectifs qui lui sont assignés ».
[[décret du 22 janvier 1990](#)]
- L'évaluation consiste en une démarche pragmatique à partir de **questions évaluatives formulées par les acteurs en fonction des enjeux identifiés comme devant et/ou pouvant faire l'objet de l'évaluation.** Il ne s'agit donc pas d'évaluer l'ensemble des orientations du contrat de ville mais de cibler certains enjeux dans une perspective prospective (renouvellement de la contractualisation du contrat de ville).
- Evaluer une politique publique ou une partie de cette politique (actions, démarche...), c'est **porter un jugement de valeur argumenté sur cette politique.**

Evaluation : de quoi on parle ?

Retour sur les notions

Classiquement les notions de diagnostic, d'observation, de bilan et d'évaluation peuvent être définies comme suit :

	Temporalité	Objectifs
Diagnostic	Au démarrage	Etablit une photographie à l'instant T
Observation	Au démarrage et pendant toute la durée du contrat de ville	Assure le suivi des éléments issus du diagnostic, permet de disposer d'une vision actualisée du territoire
Bilan / Suivi	Durant toute la démarche	Vise à rendre compte de ce qui est fait, les réalisations notamment au niveau des actions, permet de réorienter les actions...
Evaluation	S'alimente de l'observation et du suivi	Interroge les impacts et doit permettre de questionner l'action publique pour l'améliorer par le biais de questions évaluatives

Le cadre de l'évaluation des contrats de ville

- L'évaluation des contrats de ville (mise en œuvre sur la période 2015-2022) est une **dimension obligatoire de la politique de la ville**. Elle est inscrite dans la loi de programmation pour la ville et la cohésion urbaine du 21 février 2014.
- Des **éléments récents** sur les enjeux d'évaluation et des indicateurs :
 - circulaire du 7 novembre 2024 relative au pilotage des contrats « Quartiers 2030 » pour la fin de l'année 2024 et l'année 2025.
 - décret du 15 novembre 2024 portant sur les contrats de ville et la participation des habitants à la politique de la ville.
- En l'état pas de cadre défini, néanmoins le document de référent établi par l'ONPV en 2017 : « [Comment évaluer les contrats de ville](#) »
[Méthodologie pour une démarche locale](#)



Les dispositifs d'évaluation locale prévus dans les contrats de ville 2024

Une analyse à l'aide de l'IA

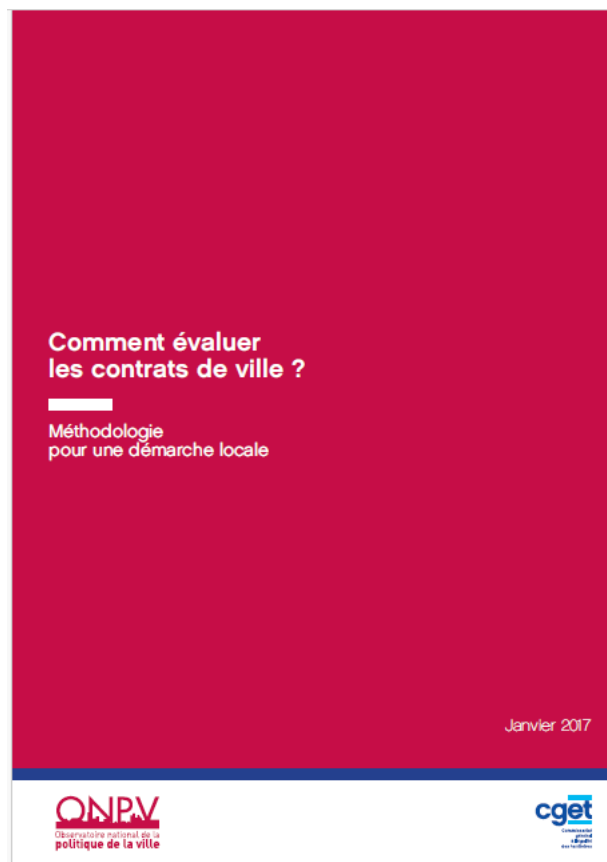


« Comment évaluer les contrats de ville » Méthodologie pour une démarche locale

Une démarche méthodologique proposée par
l'Observatoire National de la Politique de la Ville
(2017) :

<http://www.cget.gouv.fr/sites/cget.gouv.fr/files/at oms/files/eval-contrat-de-ville-cget.pdf>

Le document rappelle l'obligation d'évaluation des
contrats de ville, à mi-parcours et à la fin du
contrat. Il prône également la mise en place d'un
dispositif (indicateurs et méthodologie)
permettant un suivi sur la durée (ou à minima
entre l'analyse à mi-parcours et la fin des contrats
de ville).



Une méthodologie nationale élaborée par l'ONPV

L'article 1^{er} de la loi du 21 février 2014 renforce la base légale donnée à l'évaluation de la politique de la ville et élargit le rôle de l'ONPV :

- Contribuer, de manière indépendante, à l'évaluation :
 - de la **mise en œuvre des politiques** en faveur des quartiers prioritaires ;
 - de la mise en œuvre opérationnelle des **processus participatifs** au sein des instances décisionnelles de la politique de la ville ;
- Elaborer une **méthodologie nationale** destinée à accompagner les acteurs locaux dans la conduite des démarches d'**évaluation locale des contrats de ville**.

Une démarche au bénéfice de la mise en œuvre de la politique de la ville

En évaluant les contrats de ville, il s'agit de:

- **rendre compte** de leur mise en œuvre et des résultats de leurs programmes d'actions ;
- apprécier leur **fonctionnement** tout comme les **effets** et les **impacts** de leurs actions au **bénéfice des habitants** des quartiers prioritaires et en regard des **objectifs de la politique de la ville** ;
- considérer la mise en œuvre des **processus de co-construction et de participation**, *via* notamment la mise en place des conseils citoyens.

Une structure locale d'évaluation pluraliste

- Loi du 21 février 2014
 - **Création d'une instance de pilotage** du contrat de ville,
 - en charge de son élaboration, de sa mise en œuvre et de son **évaluation**
 - dont l'organisation et le fonctionnement sont précisés par les **signataires du contrat de ville**.
 - Participation des **conseils citoyens à l'évaluation des contrats de ville**, (également associés à l'élaboration et la mise en œuvre du contrat de ville).
- Mobilisation par les structures locales d'évaluation, dans le cadre d'un appui méthodologique ou de mise à disposition de données, des **directions régionales de l'Insee**, des **services d'expertises et statistiques régionaux** (SGAR, DRJSCS, etc.) ou encore des **centres de ressources** de la politique de la ville.

Une méthodologie qui articule trois axes

- **1^{er} axe** : analyse de **l'évolution du contexte** dans lequel s'inscrivent les orientations du contrat de ville.
- **2^{ème} axe** : analyse des **réalisations** et des **impacts** du contrat de ville compte-tenu de ses **objectifs initiaux**.
- **3^{ème} axe** : analyse de **l'ingénierie** et de la **gouvernance** du contrat de ville, ainsi que des bénéfices en terme de **mobilisation des politiques publiques** portées par les différents signataires.
- 2 annexes proposant un cadrage méthodologique :
 - du suivi et de l'évaluation de la mise en œuvre de conseils citoyens
 - du suivi et de l'évaluation du NPNRU

« Comment évaluer les contrats de ville »

Méthodologie pour une démarche locale

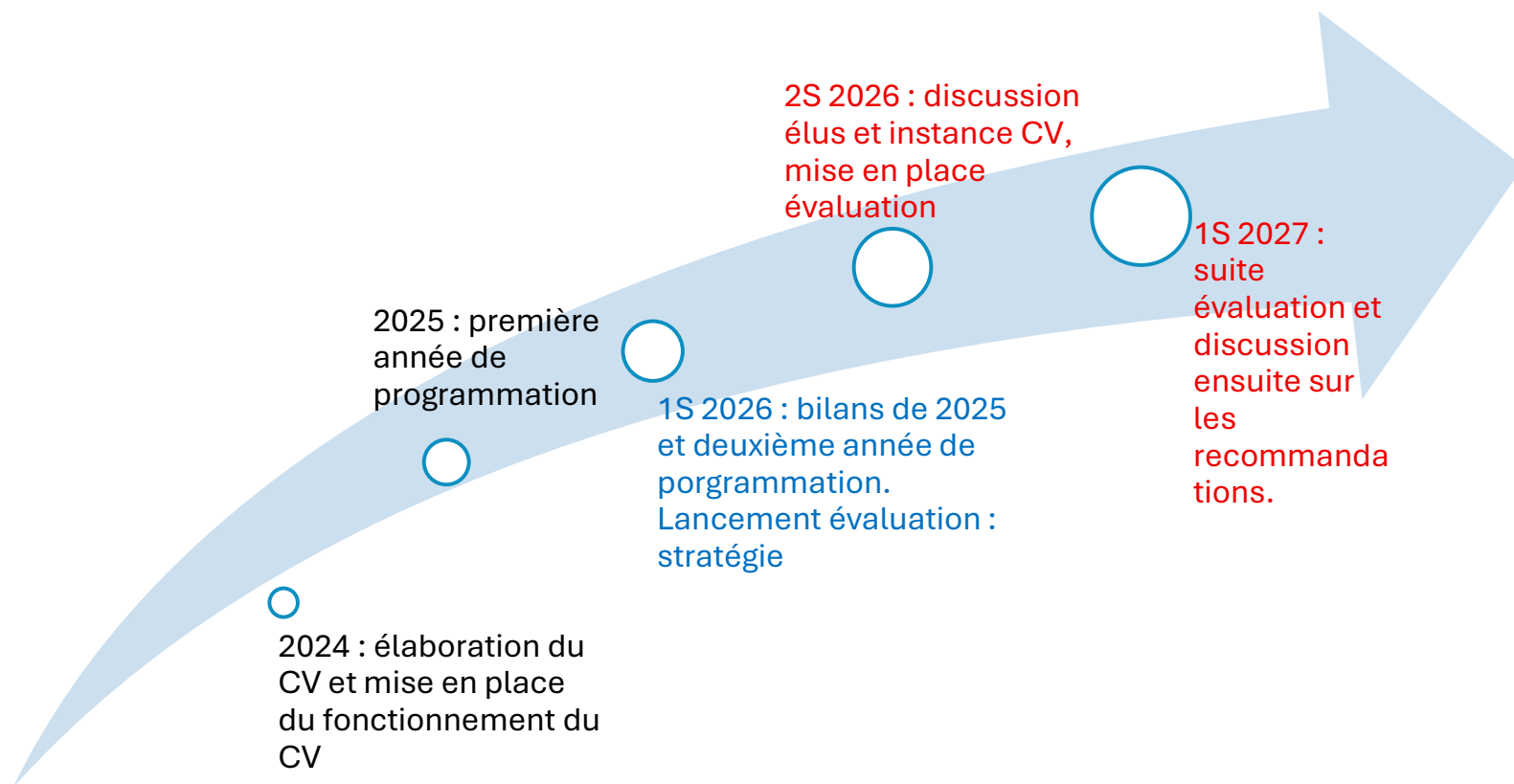
L'évaluation répond à un double objectif :

- Rendre compte de la programmation des actions (mise en œuvre et résultats)
- Evaluer le fonctionnement et l'impact du contrat de ville.

Une attention particulière devra être portée à la co-construction avec les membres des conseils citoyens.

L'appréciation des impacts passe par la prise en compte de trois dimensions : l'égalité entre les territoires, la réduction des écarts entre les territoires ainsi que l'amélioration des conditions de vie des habitants (y compris le cadre de vie).

L'évaluation doit être pilotée par l'instance de pilotage du contrat de ville. C'est à elle de définir les questions évaluatives qui devront être traitées en cohérence avec les enjeux du contrat de ville. L'instance de pilotage délègue la démarche d'évaluation à une structure locale d'évaluation (qui sera chargée d'assurer le lien avec l'ONPV).



- 2S 2029 : mise en place l'évaluation finale.
- 2030 : élaboration nouveau contrat de ville

Evaluer : c'est un processus

...

- Se doter une stratégie
- Identifier les instances
- Identifier les partenaires / interlocuteurs
- Se doter d'un cadre / protocole
- Processus à mettre en place

Évaluation des politiques publiques



DÉCISION DE LANCEMENT

PHASE 1 CADRAGE OPÉRATIONNEL

Étape 1

Définition des questions évaluatives

Étape 2

Formalisation du contexte, des objectifs, du périmètre et de la méthode

PHASE 2 DIAGNOSTIC

Étape 3

Conduite des évaluations et des analyses

Étape 4

Réponse aux questions évaluatives

PHASE 3 SCÉNARIOS

Étape 5

Définition de plusieurs scénarios de transformation

Étape 6

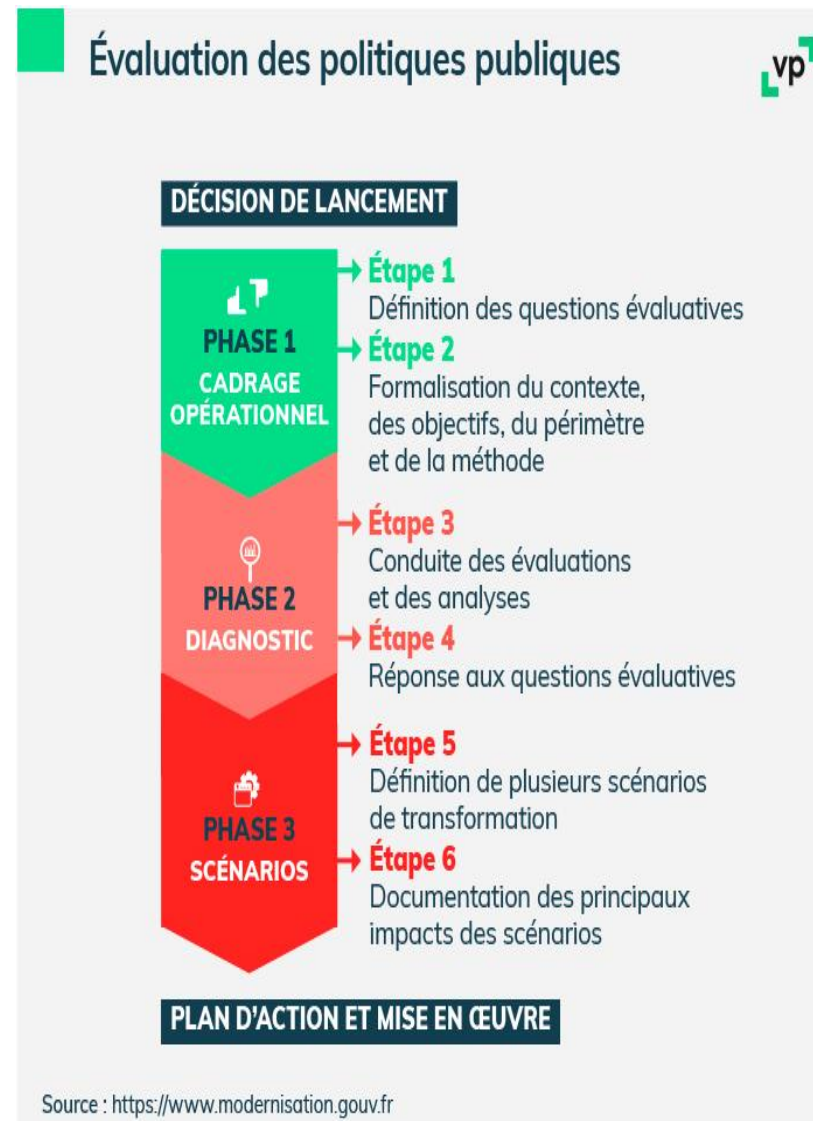
Documentation des principaux impacts des scénarios

PLAN D'ACTION ET MISE EN ŒUVRE

Source : <https://www.modernisation.gouv.fr>

Evaluation : enjeux et démarche

- L'évaluation relève de **plusieurs dimensions** : stratégique et prospective, participative et collective mais aussi pragmatique et opérationnelle
- L'évaluation c'est en effet un **enjeu stratégique et prospective** par rapport à...
 - la prochaine contractualisation de la politique de la ville,
 - au positionnement des enjeux de cohésion sociale et urbaine dans les territoires et dans les administrations,
 - aux enjeux du territoire.
- L'évaluation requiert du **temps** et de la **méthode** (différentes étapes)
- L'évaluation relève d'une **démarche participative** impliquant l'ensemble des **acteurs partis prenantes de la mise en œuvre du contrat de ville (signataires)**. Il sera également recherché les points de vue et ressentis des habitants (QPV et autres quartiers).



Evaluation participative

Le contrat de ville étant une contractualisation entre différents acteurs et reposant sur la place de la participation des habitants, il est proposé une évaluation participative

L'évaluation participative accorde une place importante à la participation des acteurs clés et autres parties prenantes [Définition du concept de « parties prenantes » : « Tout groupe ou individu qui peut influencer sur la réalisation des objectifs d'une organisation ou être concerné par cette réalisation »] tout au long de la démarche évaluative.

L'évaluation participative offre plusieurs avantages :

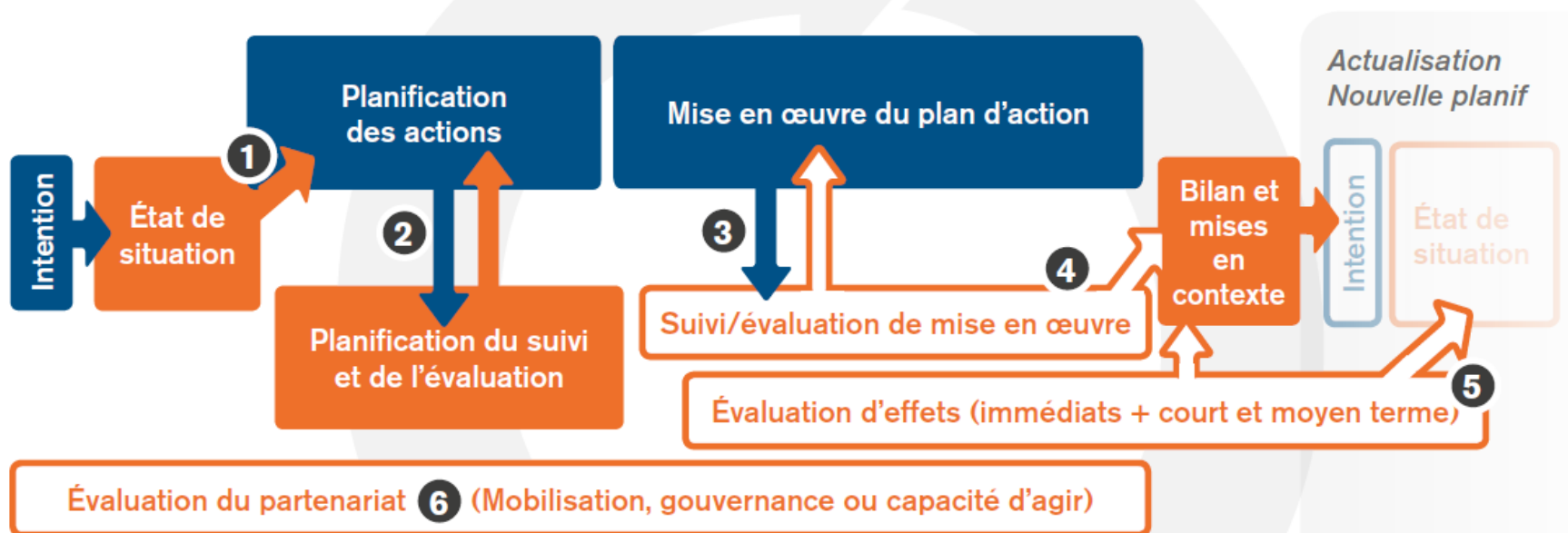
- Engager les partenaires autour d'une réflexion critique concernant leurs projets communs
- Favoriser l'appropriation collective de la démarche d'évaluation et de ses résultats
- Assurer une plus grande cohérence entre l'évaluation et le plan d'action du regroupement de partenaires
- Renforcer les capacités des participants en évaluation
- Entendre les voix de parties prenantes qui sont souvent moins consultées

Évaluation axée sur l'utilisation

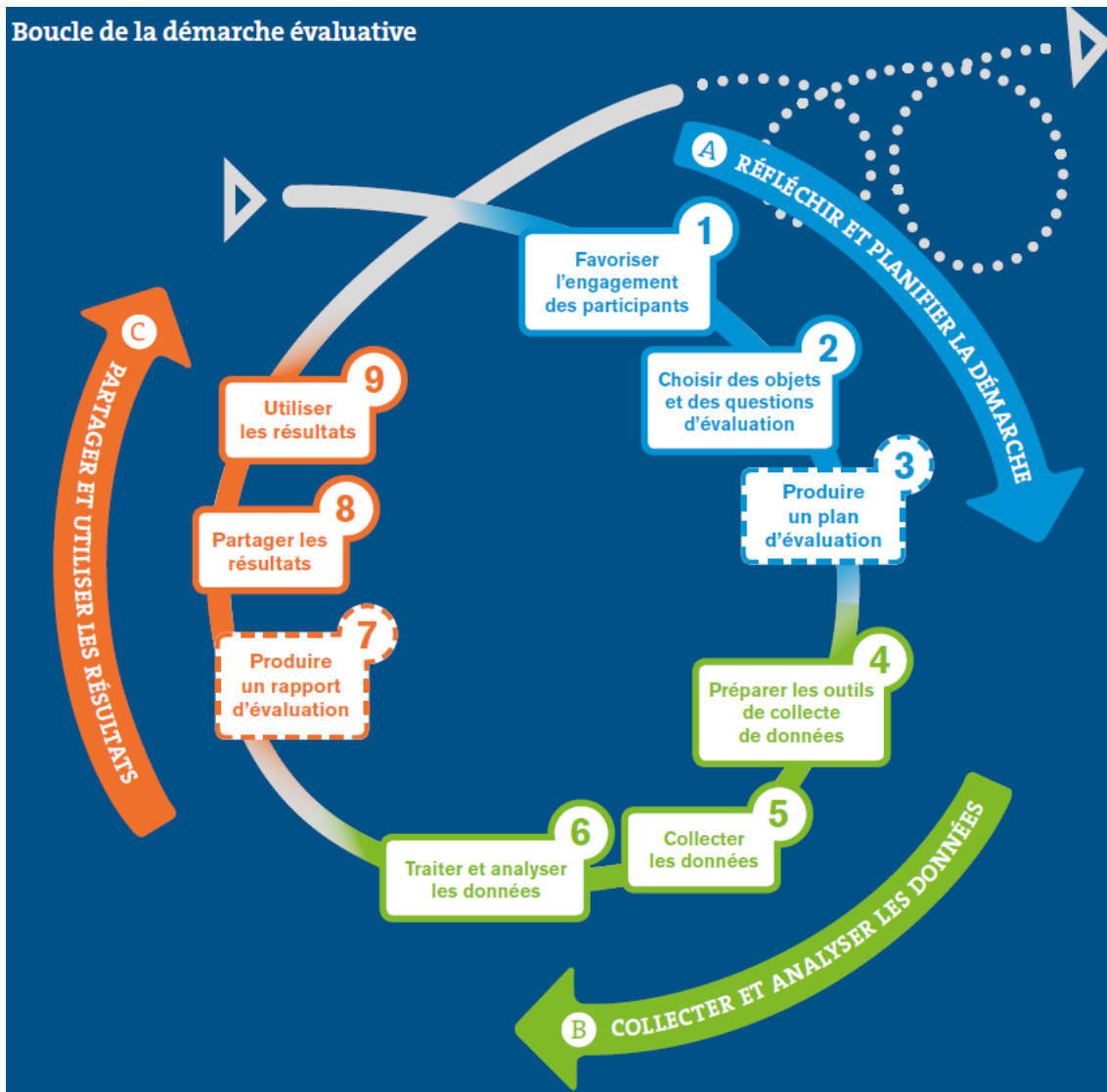
- « Une personne sera plus apte à se servir d'une évaluation si elle y a participé activement. » - Michael Quinn Patton (1997)
- L'approche EAU part du principe que la valeur d'une évaluation doit être jugée en fonction de son utilité et de l'utilisation de ses résultats. Elle vise à minimiser les chances que les résultats d'une évaluation se retrouvent inutilisés. Ainsi, chacune des étapes de la démarche évaluative devrait inclure une réflexion sur la manière dont elle affectera l'utilisation prévue des résultats.
- Pourquoi une évaluation « in itinere » (problème des protocoles mis en place souvent sur plusieurs indicateurs désincarnés des enjeux) ?
- L'évaluation peut apporter énormément quand elle accompagne chacune des étapes d'un plan d'action concerté. Elle le transforme en un outil vivant et évolutif, et elle maximise les occasions d'apprentissage. À l'inverse, lorsque l'évaluation est désincarnée par rapport au processus de programmation (planification), de mise en œuvre, et ultimement de prise de décision, elle perd en utilité.

■ Plan d'action

■ Évaluation



Boucle de la démarche évaluative



Cycle de qualification « évaluation des contrats de ville » / 2026



Déroulement en 4 séances

- 22 janvier 2026 – 14h-17h
- 10 février 2026 – 14h-17h
- 17 mars 2026 – 14h-17h

- 28 avril 2026 – 14h-17h