

Atelier sur les coopérations éducatives

*Organisé par Citoyens et Territoires du Grand Est
Animé par La Fonda, avec Bastien Engelbach, Luc Hansen et Hannah Olivetti*

Vendredi 29 avril 2022



Faisons connaissance !

Rendez-vous sur Wooclap :

www.wooclap.com/COOPEDUC

La Fonda

Association reconnue d'utilité publique, La Fonda accompagne le développement de la vie associative depuis 1981.

Nos missions

- valoriser le [monde associatif](#) et ses parties prenantes
- accompagner les responsables associatifs et leurs partenaires dans leurs [réflexions stratégiques](#)
- [outiller les coopérations](#) entre acteurs de l'intérêt général

Nos activités

- la conduite d'études et [expérimentations](#) et l'animation de [projets pluri-acteurs](#)
- l'animation de [débats prospectifs](#), d'[ateliers](#) et de [formations](#)
- la transmission de la connaissance par la revue [La Tribune Fonda](#) et le centre de ressources associé
- de nombreuses [interventions et accompagnements](#)



Au programme

Construction d'une **vision partagée** sur la coopération

Témoignages de coopérations éducatives :

La cité éducative de Behren-lès-Forbarch, avec Erika Bongini et Isabelle Caquel

Le PRE de Metz, avec Julie Parrachini et Paul Piroth

Partage d'expériences sur des enjeux clés des coopérations éducatives

Présentation de la **méthode de la stratégie d'impact collectif**

Avec l'exemple de la communauté d'action « Prévention du décrochage scolaire en Essonne »

Construction d'une vision partagée sur la coopération

Rendez-vous sur Wooclap : www.wooclap.com/COOPEDUC

Pour moi, la coopération, c'est... ?

À quoi sert la coopération ?

Quelles sont les bonnes pratiques pour coopérer ?

Quels sont les points de vigilance à avoir ?



Etat des lieux des coopérations éducatives existantes

Rendez-vous sur Wooclap : www.wooclap.com/COOPEDUC

À quelles coopérations éducatives prenez-vous part ?



Témoignages de coopérations éducatives

**Le PRE de Metz,
avec Julie Parachini
et Paul Piroth**

**La cité éducative
de Behren-lès-Forbarch,
avec Erika Bongini
et Isabelle Caquel**

Partage d'expériences sur des enjeux clés des coopérations éducatives

Rendez-vous sur Wooclap pour identifier les enjeux clés à approfondir en matière de coopérations éducatives :

www.wooclap.com/COOPEDUC

Rendez-vous sur le Jamboard :

https://jamboard.google.com/d/1vleO_LRnCGJT566coZ6Y3AYa8VXL1uGkBGboxVxoY4/edit?usp=sharing

Pourquoi faire ensemble ?

Pour faire face à une problématique complexe, la coopération entre les acteurs concernés apparaît être la solution pertinente. Elle permet de **mettre en cohérence les actions** portées par les membres de la communauté d'action.

Concrètement, les participants :

se coordonnent,

dialoguent entre eux,

et complètent leurs actions pour y répondre de façon coordonnée, transversale et systémique.

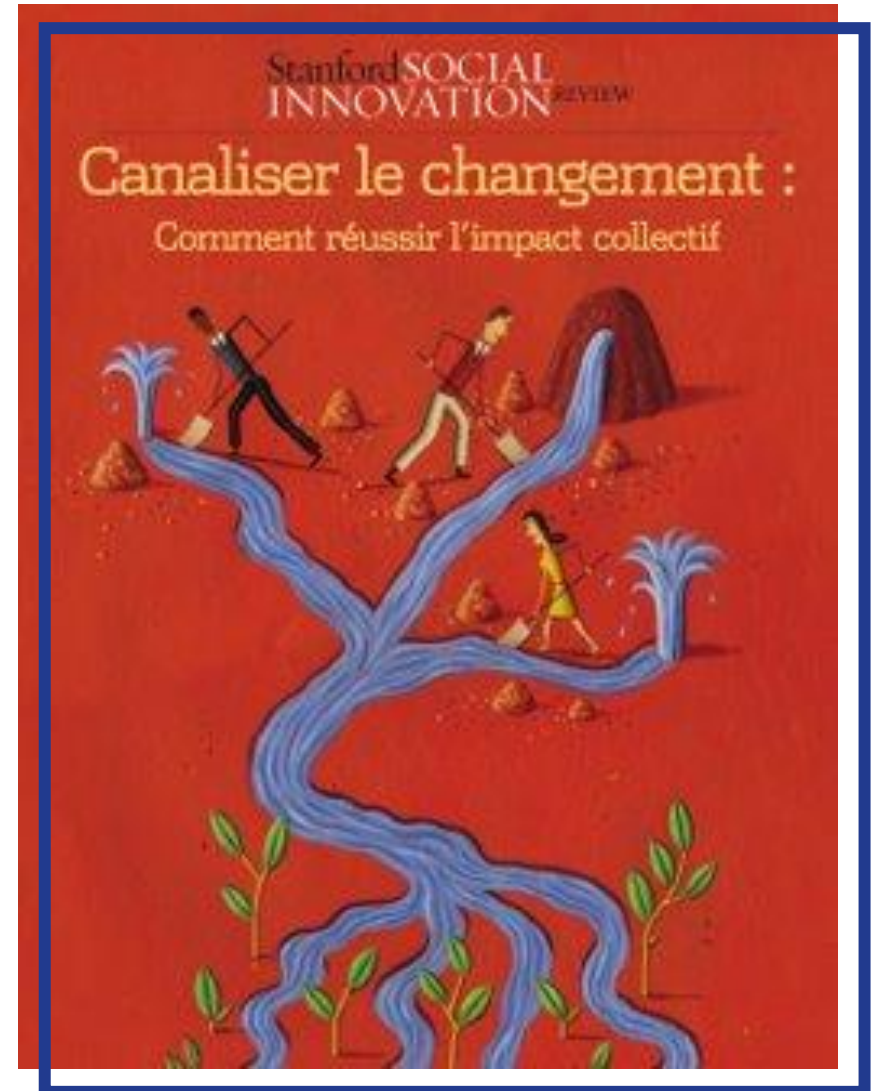


Présentation de la méthode de la stratégie d'impact collectif

La stratégie d'impact collectif est une approche permettant de construire, structurer et pérenniser une coopération pluriacteurs. L'objectif n'est pas de créer un nouveau dispositif, mais de **mieux coordonner les actions déjà existantes**.

Concrètement, c'est le fait de construire une coopération autour d'**objectifs partagés**, délibérés et définis collectivement, avec une **évaluation partagée**, des **règles communes**, un renforcement mutuel des actions et un **dialogue permanent**.

La stratégie d'impact collectif est documentée dans plusieurs articles par la *Stanford Social Innovation Review*.



Présentation de la méthode de la stratégie d'impact collectif

Mener une stratégie d'impact collectif, c'est viser :

- Un plan d'action commun
- Des actions se soutenant mutuellement
(mise en cohérence avec les actions déjà existantes)
- Une communication permanente *(échanges réguliers)*
- Une structure de soutien *(avec des moyens dédiés)*
- Un système d'évaluation commun *(indicateurs déterminés collectivement)*

Délimiter le sujet de préoccupation commun et un horizon de transformation

Communication entre les parties prenantes, collecte et analyse des données pour l'évaluation

Déclencher l'action

**Organiser la
stratégie d'impact
collectif**

**Animer la stratégie
d'impact collectif**

Déterminer le dispositif d'évaluation, la gouvernance, le modèle socio-économique, fixer une feuille de route

Un exemple : la communauté d'action « Prévention du décrochage scolaire en Essonne »

Ressources Urbaines a mené en 2019 des travaux autour de la **prévention du décrochage scolaire** qui ont permis d'identifier des enjeux partagés et d'établir une première cartographie des acteurs.

Ressources Urbaines a souhaité prolonger ces travaux en proposant un soutien à la **structuration des coopérations éducatives** autour des enjeux de la prévention du décrochage scolaire aux acteurs éducatifs essonniers. Cela a abouti à la création d'un cycle de neuf ateliers coopératifs menés de mars 2021 à février 2022:

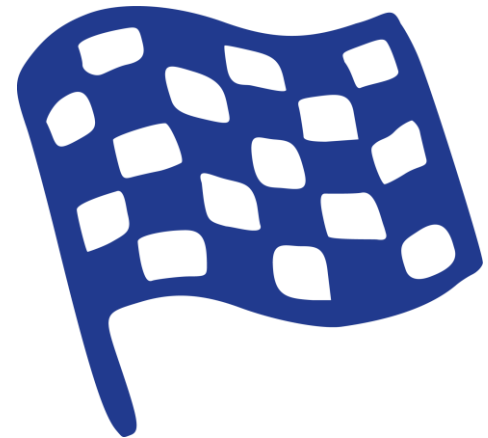


Partie 1 : Déclencher l'action collective

L'objectif est de **mobiliser les acteurs intéressés** par la prévention du décrochage scolaire et de **poser ensemble les fondations** de cette communauté d'action.

Il s'agit au préalable de :

Définir un cadre de travail partagé en s'appuyant sur la méthode de la stratégie d'impact collectif



Mobiliser les acteurs éducatifs concernés

Déclencher l'action collective – étape 1 : Définir les transformations à engendrer

Le but : les participants s'accordent sur ce qu'ils souhaitent faire ensemble

Pour ce faire, il est nécessaire de :

- **Construire un état des lieux partagés**

sur la prévention du décrochage scolaire en Essonne,

- en cartographiant les acteurs en présence
- en documentant des tendances avec des données objectives et subjectives.

Ces dernières ont ensuite été priorisées en fonction de leur impact sur la prévention du décrochage scolaire et le pouvoir d'agir dessus par la communauté d'action.

- **Définir un cap collectif** en formulant un futur souhaitable. Ce travail prospectif permet d'identifier des transformations souhaitées.

- **Identifier et consolider les questions essentielles** (une question à laquelle la communauté d'action souhaite apporter une réponse coordonnée)



Les 4 questions jugées essentielles pour mieux prévenir le décrochage scolaire

Comment adopter une posture collective/partagée qui favorise l'adhésion des jeunes aux actions qui peuvent contribuer à leur bien-être ?

Comment allons-nous mieux repérer les signaux de décrochage scolaire pour favoriser le (r)accrochage scolaire ?

Comment accompagner le développement des compétences des jeunes pour leur permettre de s'orienter selon leurs envies et de trouver leur place tout au long de leur parcours ?

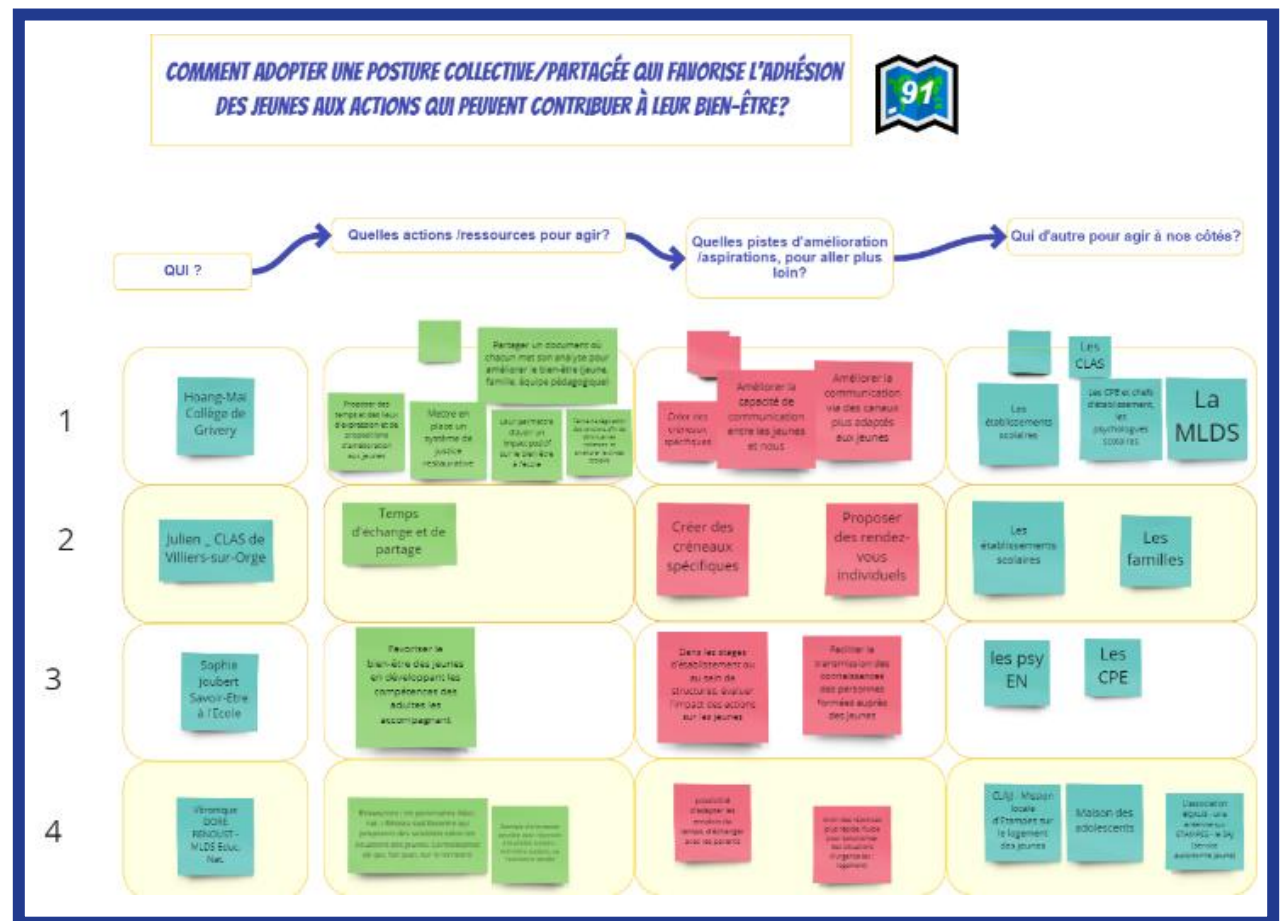
Comment allons-nous répertorier, mettre en lien et partager les enjeux entre les différents acteurs éducatifs pour faire communauté au service de la prévention du décrochage scolaire ?

Déclencher l'action collective – étape 2 : Répondre collectivement aux questions essentielles

Le but : les participants identifient toutes les actions déjà menées pour répondre aux questions essentielles

Pour ce faire,
il est nécessaire de :

- **Cartographier l'écosystème d'acteurs**
- **Matérialiser des complémentarités entre les acteurs**
(celles déjà existantes ou à créer à l'avenir)



Partie 2 : Organiser la communauté d'action

L'objectif est de structurer la communauté d'action en se dotant d'**outils de gouvernance**, d'**évaluation** et de **pilotage**.



Organiser la communauté d'action – étape 1 : Organiser la gouvernance interne

Le but : les participants définissent les mécanismes de fonctionnement interne pour qu'ils soient conformes aux actions et aux valeurs qui les lient.

Pour ce faire, il est nécessaire de :

- **Présenter l'intérêt de se doter d'une charte.** La charte est un texte structurant comprenant des énoncés stratégiques (objectifs), éthiques (valeurs et principes structurants) et normatifs (règles de fonctionnement).
- **Rédiger collectivement la charte**
- **Adopter la charte**



Nos valeurs

Nous sommes animés par la volonté d'inscrire notre action collective - rassemblant la communauté éducative et familiale - dans le sens de l'intérêt général.

Nous plaçons au premier rang l'intérêt supérieur de l'enfant ou du jeune.

Nous affirmons la nécessité de le respecter dans sa globalité, quelles que soient ses difficultés, en rejetant toute forme de stigmatisation.

Nous défendons une vision de l'éducation reposant sur la prise en compte des besoins de l'enfant et du jeune, en vue de lui permettre de se transformer par l'acquisition de compétences et de connaissances, et de lui donner du pouvoir sur son existence.

Organiser la communauté d'action – étape 2 : Créer une culture commune de l'évaluation

Le but : les participants s'approprient l'utilité de l'évaluation pour la mise en œuvre de leurs projets.

Pour ce faire, il est nécessaire de :

- **Bâtir une vision partagée sur l'utilité de l'évaluation.**

Les participants partagent leurs représentations, leurs craintes et leurs attentes par rapport à l'évaluation, au regard de leurs expériences passées. Cette étape permet notamment de dédramatiser l'évaluation et favoriser son acceptation pour la suite. *Par exemple en proposant des débats mouvants avec des affirmations chocs : « j'ai une [bonne/mauvaise] expérience de l'évaluation » ; « l'évaluation, ça sert à contrôler » ; « une bonne évaluation, c'est long et, en plus, il faut être expert ».*



Pour rappel...

L'évaluation permet de s'assurer que les membres ont bien une vision partagée des objectifs qu'ils veulent atteindre ensemble.

C'est aussi un véritable outil de pilotage, la démarche d'évaluation permettant de s'assurer de leur atteinte.

Elle permet ainsi de mesurer les progrès comme les effets de l'action collective.

Présentation de l'évaluation par les chaînes de valeur

En bref...

- La construction d'une démarche d'évaluation s'appuyant sur l'analyse des chaînes de valeur vise, non seulement, à mesurer **l'atteinte des transformations** déterminées (le quoi), mais aussi **la manière pour y parvenir** via les actions et les ressources mobilisées (le comment).
- Elle permet également de démontrer dans quelle mesure les activités dites du « social » sont **génératrices de valeur** sur les territoires, par leur capacité à renforcer et structurer les « communs » d'un territoire - au premier rang desquels le lien social, la cohésion sociale - grâce auxquels un territoire se tient.

Présentation de l'évaluation par les chaînes de valeur

L'utilité de cette approche

Elle permet ainsi :

- **De penser l'évaluation de façon concertée**, à partir de ce à quoi on accorde collectivement de la valeur ; à partir de la finalité, et donc du sens de l'action
- D'avoir **une analyse fine de toute la création de valeur générée**, que ce soit pour les premiers concernés, le territoire ou la communauté d'action en elle-même.
- **D'ajuster les orientations stratégiques** en fonction de la valeur créée et du fonctionnement interne
- **D'améliorer le fonctionnement** (la façon de faire) des activités, ainsi que leur pilotage en s'interrogeant sur la gouvernance du projet, la transmission des informations, etc.
- **De valoriser le rôle et l'importance des activités de soutien**, notamment auprès des partenaires financiers

Présentation simplifiée de l'évaluation par les chaînes de valeur – exemple de la communauté d'action PDS 91

Le comment ?

Les actions menées
par la communauté
d'action PDS 91



Le quoi ?

Objectifs de transformation
pour les structures de la
communauté d'action

Objectifs de transformation
pour le territoire

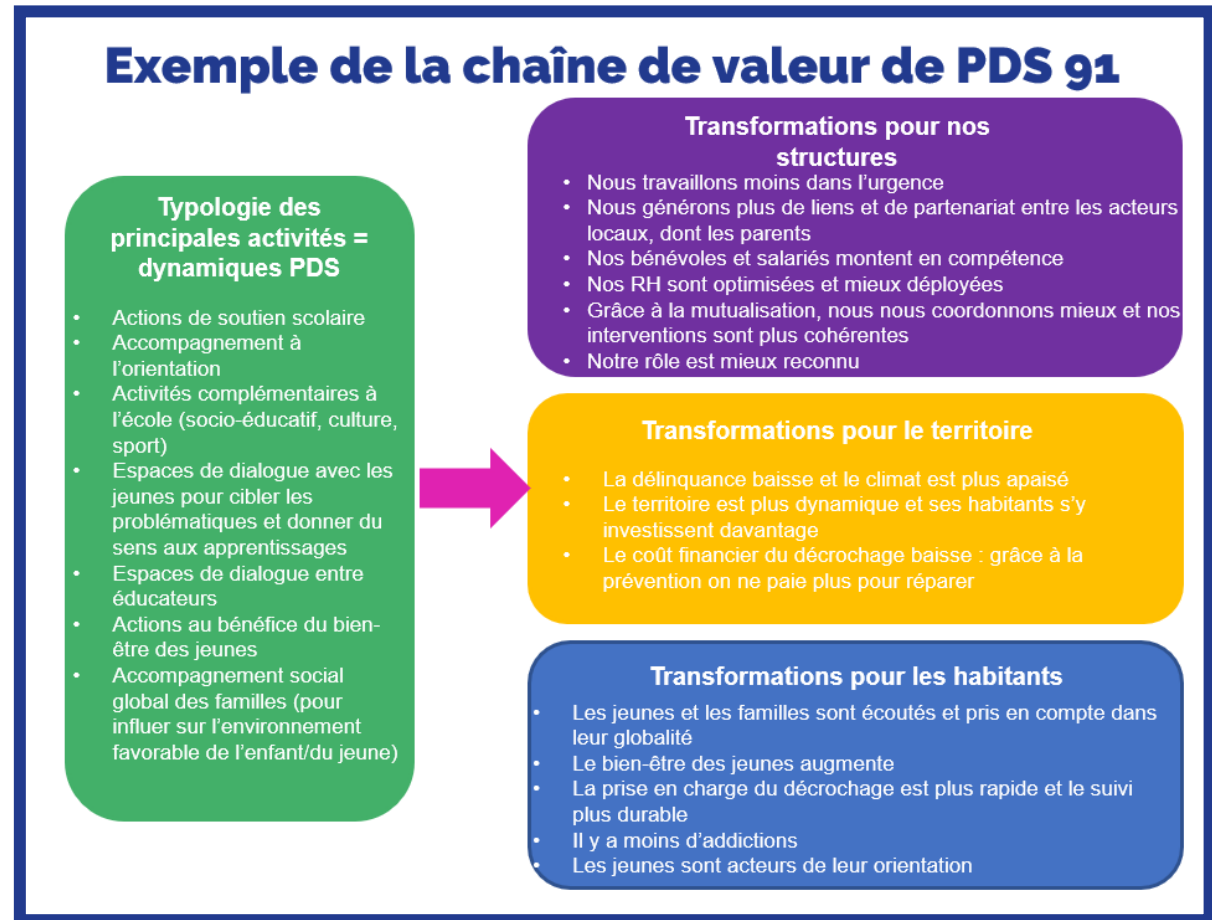
Objectifs de transformation
pour les habitants

Organiser la communauté d'action – étape 3 : Construire un dispositif d'évaluation

Le but : les participants se dotent d'un dispositif d'évaluation

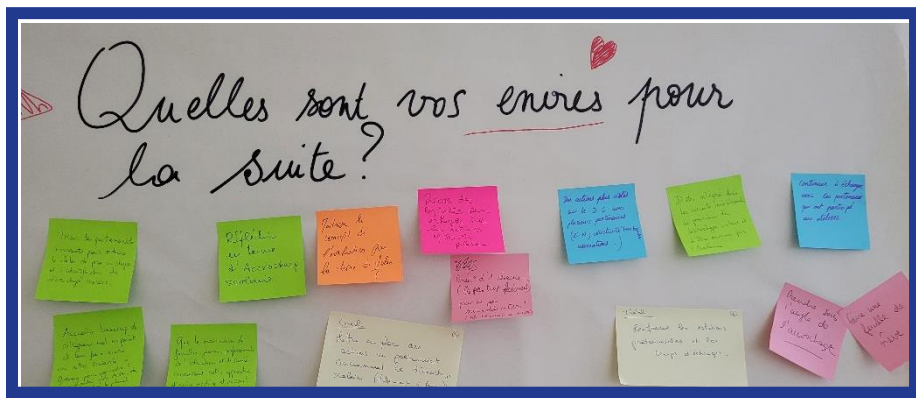
Pour ce faire,
il est nécessaire de :

- **Identifier les transformations souhaitées**
- **Définir les indicateurs pertinents** (de moyens, de résultat et d'impact)



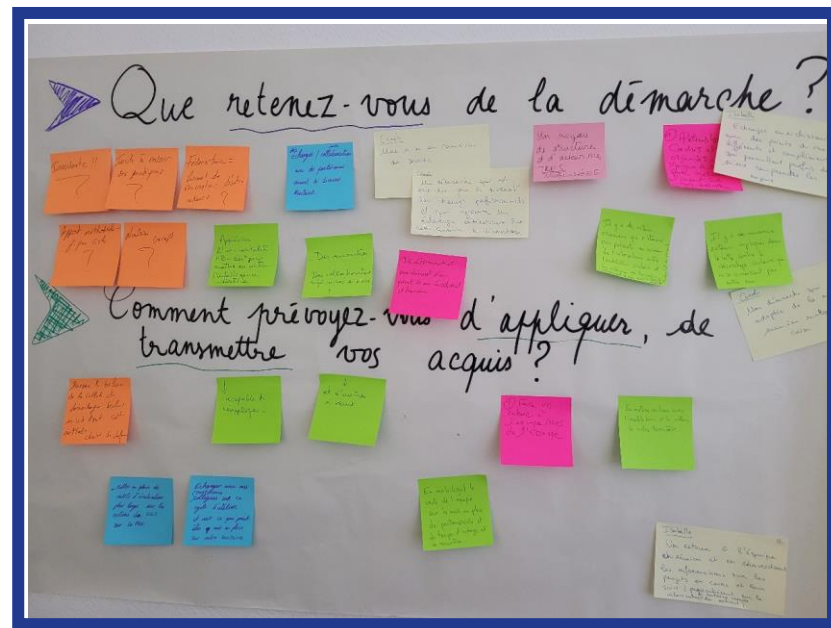
Organiser la communauté d'action – étape 4 : Capitaliser et définir une feuille de route

Le but : les participants se dotent d'une feuille de route qui constitue un outil de pilotage clé pour assurer la pérennité dans le temps de la communauté d'action.



Pour ce faire,
il est nécessaire de :

- **Faire un bilan de l'action menée** pour en tirer les enseignements pour l'avenir
- **Choisir les principales échéances**
- **Déterminer qui fait quoi**



VOS CONTACTS

Bastien Engelbach | bastien.engelbach@fonda.asso.fr

Hannah Olivetti | hannah.olivetti@fonda.asso.fr

01 45 49 06 58

www.fonda.asso.fr



FDVA
FONDS POUR LE
DEVELOPPEMENT
DE LA VIE
ASSOCIATIVE

